

## CONTENIDO E INTERPRETACION DE LA ARQUEOLOGIA ARGENTINA. EL AREA LITORAL

### LAS AREAS ARQUEOLOGICAS

Nuestro ordenamiento arqueológico del territorio argentino se basa en la discriminación de áreas y sectores cuyo contenido arqueológico definen unidades culturales de significación general o parcial.

Los rasgos culturales presentes en toda la extensión geográfica determinan los límites del área y generalmente corresponden a una cultura generalizada sobre la cual se estructuraron modalidades regionales por evolución local del patrimonio originario o por aculturación de elementos venidos de afuera.

Los límites geográficos de estas modalidades determinan los sectores. Pero los sectores pueden corresponder también a etapas culturales anteriores a la estructuración del patrimonio generalizado en el área al cual contribuyeron con sus elementos. Este parece ser el caso del área patagónica.

Los núcleos indígenas que encontraron los españoles estaban en posesión de una cultura que en ese momento era la resultante de estados sociales o culturales anteriores, modificados o no a través de los muchos o pocos siglos de permanencia en sus respectivos territorios.

Pero no siempre este estado cultural histórico fué alcanzado en los territorios donde los españoles encontraron a sus portadores. El caso más conocido entre nosotros es el de los

guaranís que llegaron al litoral con su conocida cultura histórica ya formada.

La arqueología basada en la metodología etnológica es capaz de determinar o inducir la secuencia de estos estados culturales aunque no su cronología absoluta. Puede además en determinados casos aprovechar una estratigrafía cultural de campo, basada en superposiciones reales de vestigios arqueológicos.

Basados en estos principios inducimos para el territorio argentino un conjunto de formas culturales sobre las cuales se desarrollaron formas regionales o locales correspondientes a los núcleos étnicos, históricos o inmediatamente históricos.

Los procesos intermedios que originaron las formas culturales históricas a partir de las culturas básicas no son iguales para todas las regiones del país. Como lo hemos dicho en otra ocasión ellas aparecen con sencillo ordenamiento en el litoral y con una desesperante complejidad en el noroeste. En ambos casos los procesos intermedios son difíciles o imposibles de determinar y los cuadros históricos culturales que se presenten serán siempre incompletos y discutibles.

Nuestras áreas culturales (véase el mapa), ni sus sectores, son cronológicamente equivalentes. Si lo fueran, recortadas y puestas unas al lado de las otras reconstruirían el mapa de la República como en un rompecabezas, con sus respectivas zonas periféricas de influencias mutuas. Pero no siéndolo ellas aparecen en la visión planimétrica del mapa con superposiciones parciales, en algunas de gran extensión. Estas superposiciones nos explican la complejidad cultural de ciertas regiones y la dificultad de su estudio.

Si tomamos por ejemplo la región de las sierras de Córdoba su arqueología ofrece un complejo que nos presenta el proceso final de la cultura histórica atribuible a los comechingones y en cuya formación han intervenido substratum pertenecientes a diversas áreas.

Hay áreas que presentan niveles culturales muy antiguos que no figuran en el mapa porque nuestro trabajo tiende a



*Las Areas Arqueológicas del Territorio Argentino:* 1) Litoral; 2) Uruguay; 3) Patagónica; 4) Atlántica; 5) Del Neuquén; 6) De la Pampa Oriental; 7) De la Pampa Occidental; 8) De las Sierras de Córdoba; 9) Cuyana; 10) De los Porongos y Norte de Córdoba; 11) Subandina; 12) Chaco Santiaguense; 13) Diaguita; 14) De los Llanos; 15) Del Altiplano; 16) De Humahuaca. El Area 17 (Guaraní) no está representada en el mapa.

circunscribirse a lo histórico y protohistórico. En el caso citado de las sierras de Córdoba y en la región diaguita, por ejemplo, un antiquísimo nivel precerámico, el de Ayampitin, constituye un área cultural prehistórica que por las razones expuestas no figura en nuestro mapa.

Sin embargo tanto estos niveles culturales prehistóricos que por su extensión determinan áreas arqueológicas como así también las secuencias locales puestas en evidencia por excavaciones serán tratadas con su debida extensión y en sus respectivos lugares.

Deseamos destacar que nuestro trabajo se basa exclusivamente en la información arqueológica, aun en los casos donde hubiera sido posible aprovechar las fuentes históricas y etnográficas.

El título de nuestra obra y la limitación de la bibliografía a lo puramente arqueológico definen con justeza nuestro propósito.

#### NUESTRAS AREAS

##### I. - *Area Litoral.*

Sector Uruguayo déltico.

Sector Paraná medio:

sección septentrional.

» media.

» meridional.

Sector Periférico bonaerense.

Sector Periférico del sudoeste.

Sector Chaqueño.

##### II. - *Area Uruguaya.*

##### III. - *Area Patagónica.*

Sector Septentrional.

Sector Meridional.

Secuencias y horizontes culturales.

##### IV. - *Area Atlántica.*

##### V. - *Area del Neuquén.*

- VI. - *Area de la Pampa Oriental.*  
Sector Atlántico.
- VII. - *Area de la Pampa Occidental.*
- VIII. - *Area de las Sierras de Córdoba.*
- IX. - *Area Cuyana.*
- X. - *Area de los Porongos y Norte de Córdoba.*
- XI. - *Area Subandina.*  
Sector Septentrional (Cultura de San Francisco).  
Sector Central (Candelaria y Rincón de Pampa Grande).  
Sector Meridional (Cultura Las Mercedes y Pozo de las Ollas).
- XII. - *Area Chaco Santiagueño.*  
Cultura Sunchituyoj.  
Cultura Averías.
- XIII. - *Area Diaguíta.*  
Cultura Santamariana.  
» Belén.  
» Barreal.  
» Angualasto.  
» Condorhuasi.  
Ensayo de ordenamiento cronológico y espacial.  
El horizonte incáico.
- XIV. - *Area de Los Llanos.*
- XV. - *Area del Altiplano.*
- XVI. - *Area de Humahuaca.*
- XVII. - *Area Guaraní* y sus sectores.

## AREA LITORAL

El área litoral comprende buena parte de las tierras bañadas por los grandes ríos y sus principales afluentes. Abarca casi toda la Banda Oriental del Uruguay, la provincia de Entre Ríos y gran parte de la de Corrientes, casi todo Santa Fe, parte de Córdoba, Santiago del Estero, Presidente Perón y Formosa más la parte septentrional de Buenos Aires.

Elementos culturales de ella se insinúan en el noroeste

argentino, donde habrían llegado a través de los grandes afluentes occidentales del Paraná.

El área se presenta con bastante uniformidad cultural en toda su extensión pero hay en ella sectores diferenciados ya sea por evoluciones locales o bajo influencias alóctonas (fig. 1).

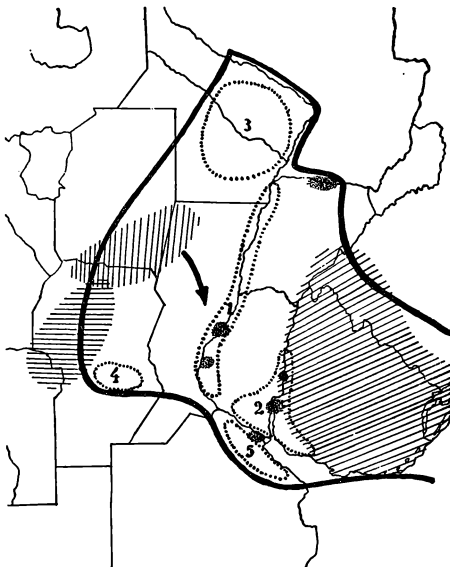


Fig. 1. - Los sectores del Area Litoral. 1) del Paraná Medio; 2) Uruguayo déltico; 3) Chaqueño; 4) Periférico del sudoeste; 5) Periférico del sudeste. Lo punteado corresponde a la presencia de la cultura guaraní dentro del área Litoral; lo rayado a las áreas superpuestas (véase el mapa general).

Los caracteres generales a toda el área son: yacimientos arqueológicos dispuestos en las zonas próximas de ríos y lagunas, generalmente en elevaciones naturales, muchas veces de aspecto tumuliforme.

Cerámica de formas globulares, a veces algo tubuliformes, de base redondeada, lisas o decoradas con guardas incisas hechas a presión con un objeto espatular o puntiagudo. Las asas no están presentes en todos los sectores.

El instrumental óseo es abundante y variado: puntas de flechas, punzones, agujas, espátulas (fig. 17).

Característica del área es un punta de flecha, de pequeño tamaño que hemos llamado en lengüeta de pájaro (fig. 17).

Como adornos debemos señalar cuentas de barro (fig. 16) y collares de discos de concha de moluscos.

Piedras para boleadoras son frecuentes en toda el área.

Lo enumerado constituye como se ha dicho los caracteres generales a toda el área, y sin lugar a duda ellos representan los elementos de una cultura básica para la cual propusimos ya el nombre de "cultura básica del litoral" (73).

Corresponde esta cultura a un pueblo de cazadores y pescadores que se establecieron de preferencia a lo largo de ríos y vecindades de lagunas

Sobre esta cultura básica se desarrollaron las culturas locales correspondientes a los grupos étnicos históricos, o inmediatamente históricos y cuya distribución geográfica determinan los sectores parciales del área.

Si bien la cultura básica del litoral es una concepción teórica, a ella pueden referirse una serie de yacimientos que se suceden a lo largo de la costa firme entrerriana desde el Brete, al norte de Paraná hasta Victoria pero no hemos encontrado en estos yacimientos material óseo y sí groseros instrumentos tallados en areniscas cuarcíticas de las barrancas del Paraná.

Fué en base a estos yacimientos que fundamentamos en 1933 nuestra cultura "entrerriana" con dos etapas. La más primitiva sería esta que acabamos de referir y en nuestro pen-

samiento actual constituiría una facie de la cultura básica del litoral.

La otra etapa de mayor evolución se desarrolla más ampliamente a través del Delta y cuenca del Uruguay, definiendo el sector uruguayo déltico.

En nuestra *Introducción* (73) llamado a esta segunda etapa de nuestro planteo de 1933, "cultura básica persistente" y es histórica en relación a la conquista.

La presencia de alfarerías grabadas de los tipos y estilos más generalizados del litoral en territorios tan alejados como Río Negro y Chubut a través de la costa atlántica bonaerense, y en el sudeste del Estado brasileño de Río Grande do Sul sobre la laguna dos Patos, nos están indicando la existencia de un extendido estrato cultural en el oriente sudamericano. Este extendido y antiguo estrato forma parte sin duda de lo que aquí definimos como cultura básica del litoral.

El elemento cultural discriminatorio de más alto valor en la fijación de sectores culturales del área litoral es la cerámica, especialmente la grabada. No sólo nos interesa la técnica de ejecución sino los motivos decorativos.

En general predomina la decoración formada por presiones rítmicas hechas sobre la arcilla fresca con un instrumento puntiforme o espatular; a veces de corte triangular, rectangular, ondulado, la sección de un palito circular, o secciones de pequeños canutos. Generalmente damos a esta decoración el nombre de punteada.

En ciertos sectores aparece el surcado y el rayado simple o combinado con el punteado.

Es necesario antes de seguir adelante con nuestro trabajo determinar y designar los principales tipos de cerámica por lo menos aquellos que dentro del cuadro del litoral aparecen como dominantes o característicos.

Casi toda la cerámica del litoral ha sido hecha de una arcilla negra rica en substancias orgánicas y trabajada sin agregado de antiplásticos.

La cocción no ha llegado a colorear más que una pequeña



zona sobre la cara externa o sobre ambas caras quedando el núcleo negro.

Hay sin embargo cerámicas bien cocidas donde el fuego llegó a colorear totalmente al núcleo.

Dentro de un mismo yacimiento se constata a veces el agregado de muy escasa cantidad de tiestos molidos o arena pero que no llegan a modificar substancialmente el aspecto generalizado. Sin embargo los tipos correspondientes a la cerámica del Ibicuy se caracterizan por su alto porcentaje de arena fina que hacen las superficies ásperas como papel de lija.

Este mismo carácter lo presentan las alfarerías del Uruguay medio a más de la particularidad de contener numerosas espículas de la esponja de agua dulce *Uruguay coraloides* (80).

Las superficies se presentan pulidas o simplemente alisadas salvo las pintadas que llegan a ser muy pulidas (véase el test gráfico de March en nuestro trabajo *Normas* (88).

Lo generalizado de estos caracteres nos señalan la conveniencia de fijar los tipos de la cerámica grabada del litoral en base especialmente a su técnica de decoración.

#### CERAMICA PARANA

*Paraná punteado libre* (fig. 9). Este tipo está caracterizado por su decoración hecha con series rítmicas de presiones levantando el instrumento sin rozar la superficie después de cada punción. La ordenación de las series es siempre rectilínea y paralela al borde del vaso en número variable de uno a cinco. La superficie es siempre pulida pero de aspecto tosco. Suele presentarse cubierta de un engobe blanco grisáceo.

Generalmente las formas son abiertas a manera de escudillas altas. Las asas están ausentes o son poco frecuentes.

El conjunto más significativo de este tipo podrá verse en la lámina IV de nuestro trabajo sobre Las Conchas (89).

Esta cerámica es sin duda la más primitiva; aparece en

todos los yacimientos del área pero a veces en proporción mínima.

*Paraná punteado en surco* (fig. 7). La cerámica que designamos *Paraná punteado en surco* podría ser incluida en el siguiente de *Paraná Pavón grabado* (fig. 15) porque en realidad su diferenciación con ésta es hasta cierto punto sutil. Pero su dispersión y sobre todo su predominio en los yacimientos al norte de Gaboto y su casi ausencia en la zona déltica le dan carácter discriminatorio. Por otra parte en este tipo las guardas no presentan la complejidad de motivos del *Paraná Pavón grabado*.

Las presiones han sido hechas rítmicamente sin levantar la mano con un instrumento espatular colocado siempre verticalmente a la dirección del movimiento.

Las presiones son poco profundas y el roce de la espátula al aliviar la presión de la mano ha ido marcando una especie de línea demarcatoria que da a cada serie el aspecto de un surco.

Las guardas están formadas de series lineales paralelas o quebradas en zig-zag.

*Paraná Pavón grabado* (fig. 15). Este tipo es el más común y el de mayor dispersión geográfica. Aparece no solamente a lo largo del Paraná, Uruguay inferior y norte de Buenos Aires, sino también en la Patagonia septentrional y provincia de Córdoba.

Las presiones rítmicas son más profundas que en el tipo anterior y el instrumento nunca fué levantado lo suficiente como para no dejar de producir un verdadero surco. Resultaron así verdaderos surcos con presiones rítmicas de mayor profundidad que el surco mismo. Estas series rítmicas son más angostas y profundas que en tipo *Paraná punteado en surco* y las guardas son más complejas. Intervienen en ellas figuras geométricas cerradas (triángulo, rombo, rectángulo). En este tipo las guardas formadas de registros verticales son frecuentes.

La forma del instrumento punzante es variable. A veces las presiones rítmicas son independientes sin formar surco.

*Laguna de Lobos inciso punteado* (figs. 13-4-5). La ce-

rámica de este tipo presenta una decoración incisa hecha con un instrumento de punta fina con el cual se iba presionando rítmicamente a medida que se deslizaba sobre la pasta fresca. Estas presiones rítmicas son más distanciadas que en los tipos anteriores. El motivo decorativo dominante es la línea quebrada entre paralelas y pequeños trazos horizontales que rellenan los espacios triangulares. Este tipo es frecuente en el norte de Buenos Aires. Tomamos como lugar tipo la laguna de Lobos pero conocemos ejemplares de varios sitios del Paraná entre ellos Las Conchas, Las Mulás.

*Las Conchas surcado* (fig. 13 <sub>1, 2, 3</sub>). Los dos sitios donde esta cerámica ha aparecido con mayor frecuencia han sido Las Conchas en la provincia de Entre Ríos y el paradero de la laguna de Lobos en la de Buenos Aires, lo que no deja de llamar la atención dada la gran distancia que media entre ellos y la ausencia casi absoluta del tipo en los yacimientos de ubicación intermedia.

La decoración consiste en sencillas guardas de surcos anchos y poco profundos desprolijamente trazados sobre la arcilla fresca. Las guardas se reducen a combinaciones de trazos rectilíneos y quebrados.

En Las Conchas la arcilla empleada es negra, aparentemente sin antiplástico. La cocción ha sido escasa y solo ha coloreado una delgadísima capa sobre ambas caras del recipiente. Estas después de alisadas fueron cubiertas antes de la cocción de una delgada capa de arcilla desleída en agua, formando un verdadero engobe

#### CERAMICA IBICUEÑA (Fig. 8)

La cerámica ibicueña comprende varios tipos pero dos son los sobresalientes y de interés particular para nuestro trabajo: El *Ibicuy punteado* y el *Ibicuy inciso*.

En general esta cerámica es negra pues la escasa cocción

no ha llegado a colorear ni siquiera su superficie externa. Hay sin embargo ejemplares bien cocidos con ambas superficies color ladrillo.

La pasta es sumamente arenosa y en esto la cerámica ibicueña contrasta con la del resto del área.

Las superficies han sido bien alisadas y han tenido una delgadísima película de arcilla fina, sin duda por el pulimento sobre mojado (falso engobe). En la mayoría de los casos esta película ha desaparecido y al tacto la superficie se presenta áspera como papel de lija, por efecto de las arenillas de la pasta.

Las formas de esta cerámica se reducen a escudillas sin asas ni apéndices zoomorfos.

El tipo *Ibicuy punteado* presenta una decoración de prolijas impresiones rítmicas en series horizontales generalmente apretadas formando anchas franjas en el borde del vaso, almenadas o escalonadas hacia abajo, rara vez limitadas por líneas llenas.

El tipo *Ibicuy inciso* se caracteriza por su decoración de líneas quebradas o ligeramente onduladas las que a primera impresión parecen haber sido hechas con un rodillo. Estas líneas quebradas son el resultado de presiones rítmicas alternadas hechas con un fino instrumento espatular: a una presión por deslizamiento con la espátula colocada oblicuamente le seguía otra por presión directa perpendicular.

Estas líneas quebradas, que constituyen el elemento básico decorativo del tipo *Ibicuy inciso* se combinan de muy variada manera pero siempre para formar guardas de repetición rítmica. La combinación más simple consiste en dos o más series paralelamente dispuestas al borde del vaso, o asociadas a series angulares, o almenadas o festoneadas, simples o muy complejas. También es común los trazos cortos formando guardas de registros rectangulares o rellenando vacíos (<sup>56</sup> Lám. XV y XVI, <sup>100</sup>, pág. 352).

## CERAMICA PASO PAYSANDU (Fig. 11)

Al sur de la ciudad enterrriana de Colón, entre ésta y el llamado Paso Paysandú, existe una zona medanosa rica en vestigios arqueológicos. Entre estos aparece en abundancia una cerámica lisa o grabada, de pasta muy arenosa. Tiene todas las características de pasta, superficie y cocción de la cerámica ibicueña.

La pasta difiere sin embargo por la presencia de numerosísimas espículas de esponja de agua dulce. Que éstas hayan sido agregadas intencionalmente como antiplásticos o que constituyan detritus de los fangos empleados es punto sometido todavía a discusión. Lo cierto es que su presencia es carácter diferencial para la alfarería del Uruguay medio. Las formas son sencillas, generalmente escudillas esféricas o de base aplanada, provistas de agujeros de suspensión.

Su decoración es punteada, rayada o pintada.

La cerámica de decoración rayada coresponde al tipo que llamamos *Salto Grande inciso* (fig. 10).

La cerámica con decoración punteada puede ser incluida provisoriamente en un solo tipo al que llamaremos *Paso Paysandú punteado* (º, fig. 11). Su decoración aunque siempre punteada presenta variantes. En primer lugar hay en ella guardas muy sencillas de presiones libres similares a las del *Paraná punteado libre*. Sin embargo no pueden ser incluidas en este tipo por su diferencia de pasta y tratamiento de su superficie.

Otra decoración es la formada por presiones alargadas y progresivamente menos profundas. Están ordenadas en dos series paralelas horizontales  $\sigma$  formando ángulos.

En un tercer grupo pueden ser incluidas aquellas cerámicas cuyas guardas están formadas de series angulares y rectilíneas de presiones hechas con un instrumento de punta triangular y otras de apariencia unguicular. Estas guardas suelen presentar sus espacios punteados de la misma manera.

Este tercer grupo parece correlacionarse con material que integra la cerámica ibicueña.

La decoración de los vasos pintados consiste en grandes figuras romboides, cuatro o más unidas por trazos horizontales. Estos dibujos han sido hechos en negro, o negro y rojo sin previo tratamiento de la superficie. A esta cerámica así decorada la llamamos *Paso Paysandú pintada* (85 bis, fig. 7).

Reconocemos que para la cerámica que estamos considerando deben admitirse otros tipos que serán de conveniencia en trabajos locales pero que no revisten mayor interés en una síntesis general como la presente.

*Salto Grande inciso* (fig. 10). Este tipo incluye recipientes de formas muy sencillas desprovistos siempre de asas, correspondientes a las formas predominantes en la arqueología del Uruguay.

La cerámica de este tipo presenta guardas incisas rayadas formadas por dos o tres trazos paralelos rectilíneos o quebrados, a veces en combinación con un fino puntillado hecho por presión perpendicular.

A veces los trazos quebrados están hechos muy desprolijamente como si se tratara de ensayos de gente inhábil.

#### CERAMICA DEL SECTOR SUDOESTE

*Yucat grabado* (fig. 23). Del yacimiento de Yucat sobre el Río Tercero el P. Nimo (61) ha dado a conocer una cerámica que por su decoración responde a los tipos grabados del Paraná especialmente el *Paraná Pavón grabado*, pero la guarda se desarrolla entre dos series paralelas dentelladas en relieve. La pasta es arenosa con partículas de mica y mantiene los caracteres del tipo *Alejandro inciso*.

El dentellado es un carácter del sector periférico sudoeste del área litoral y el tipo *Yucat grabado* debe considerarse como una evolución local de la antigua alfarería básica que se mantiene allí con los caracteres decorativos del *Paraná Pavón grabado*.

*Alejandro inciso* (fig. 24). Se trata de una cerámica quebradiza, de pasta negra rica en arena y partículas de mica. La cocción es relativamente buena pero nunca llegó a colorear totalmente el núcleo, el cual se mantiene con el color negro o gris oscuro original de la pasta. La superficie se mantiene pulida sin engobe.

La decoración más característica de este tipo consiste en cortas incisiones hechas con un instrumento pectiforme o una espátula dentada, combinadas en series quebradas o en ajedrezados de rectángulos o rombos.

A veces esta decoración aparece combinada con series en zig-zag de surcos anchos o incisiones profundas generalmente separadas o agrupadas en registros verticales. Estas guardas están limitadas hacia el borde del recipiente por un dentellado en relieve que también se presenta como límite inferior de las mismas.

En este tipo de cerámica también es común el surco horizontal rayado.

#### CERAMICA CORRUGADA

La cerámica corrugada acompaña casi siempre a la *Guaraní policromo* (ver área guaraní), tanto en la Argentina como en el Paraguay y sur del Brasil. Además la técnica del corrugado la poseen núcleos vivientes de guaraní. Estos hechos han llevado a considerar a dicha cerámica como un índice seguro de presencia de la cultura de este pueblo. Como lo decimos al hablar de la cerámica guaraní pintada esta seguridad es solo válida cuando la técnica del corrugado esté unida a un carácter de forma y pasta de indudable origen guaraní o asociada a la típica *Guaraní policromo*.

La cerámica corrugada aparece en el litoral en la antigua cultura entrerriana (colonia Alvear, por ejemplo) y en regiones muy apartadas del dominio guaraní como Cuyo. En la costa atlántica del sur de Brasil la hemos encontrado in-

dependientemente de la policroma en asociación de elementos de la cultura lítica (guayaná).

En el Chaco argentino parece formar un estrato muy extendido en asociación de cerámicas grabadas, y ausencia de la policroma guaraní.

Es posible que la cerámica corrugada no sea un invento guaraní, pero es exacta la opinión de algunos autores al sostener que ha sido este pueblo el que ha difundido directa o indirectamente esta técnica.

En la cerámica corrugada debemos reconocer varios tipos. En primer lugar el formado por presiones rítmicas de la yema del dedo pulgar sin impresiones de la uña. Este corrugado es oblicuo o perpendicular y en este último caso las series están bien diferenciadas por sobreelevamiento que separan una de las otras.

En otros casos las protuberancias que forman la presión de la yema del dedo es separada de la siguiente por la impresión de la uña.

#### LOS SECTORES (Fig. 1)

Como ya lo hemos dicho, sobre la cultura básica que es pre-histórica en el sentido documental se estructuran las formas culturales locales para algunas de las cuales hay la certeza de su contemporaneidad con la conquista por los elementos europeos que aparecen asociados.

El territorio con desarrollo homogéneo de estas formas culturales constituyen los sectores, en los cuales es dable constatar infiltraciones, sub o supra estratificaciones de otros sectores o de otras áreas y también desarrollos locales muy particulares.

#### *Sector uruguayo déltico*

La alfarería de este sector se caracteriza por sus formas sencillas, generalmente sin asas (fig. 21).



En la alfarería grabada las guardas están formadas de presiones rítmicas hecha sobre la arcilla fresca con un palito o hueso puntiforme, espatular o triangular. Forman series lineales horizontales, quebradas, almenadas, combinadas a veces entre si o con figuras triangulares o rectangulares para formar guardas complejas, horizontales o de cortos registros verticales.

Hay en las guardas grabadas de casi todo este sector mayor complejidad que en el resto del área pero quizás menos firmeza en su ejecución. Esta cerámica corresponde al tipo ya caracterizado *Paraná Pavón grabado* (fig. 15).

Junto a la cerámica grabada aparece frecuentemente, pero en porcentaje mínimo no superior a un 5 %, alfarerías pintadas de anchas franjas escalonadas y dentadas, a veces con figuras rómbicas. Generalmente el color de estas franjas es rojo y en ocasiones negro

Son frecuentes las piedras de boleadoras esféricas con o sin surco, rodados empleados como percutores y martillos y las piedras con hoyuelos. El instrumental óseo es abundante.

Este sector no es de desarrollo cultural homogéneo. En su sección Paraná-déltico son frecuente los platos y escudillas adornados con figuras zoomorfas recortadas, los recipientes con asas y frecuente las enigmáticas alfarerías gruesas. En el Uruguay inferior y territorio uruguayo la decoración se presenta con mayor complejidad, son excepcionales las asas, los apéndices zoomorfos y las alfarerías gruesas. Por influencias vecinas encontramos piedras lenticulares de honda, puntas de flecha y láminas de calcedonia.

En el Ibicuy se desarrolla una modalidad particular caracterizada por su alfarería representada especialmente por los tipos *Ibicuy punteado* e *Ibicuy inciso* y otros varios que integran la cerámica ibicueña. Esta cerámica suele ser frecuente en los paraderos del Uruguay inferior y su afluente el Río Negro.

En los yacimientos del Río Uruguay al norte del paralelo 33° la complejidad decorativa y riqueza de motivos desa-

parece, a la par que la pasta de la cerámica presenta con proporciones variables de espículas de la esponja de agua dulce *Uruguaya coralloides*. Aquí se desarrolla la cerámica que designamos con el nombre *Paso Paysandú* cuyo dos tipos más sobresalientes son el *Paso Paysandú grabado* (fig. 11) y el *Paso Paysandú pintado*.

Algo más al norte del dominio de esta cerámica se desarrolla otra con muchos puntos de contacto pero con una decoración de trazos rectilíneos y fino punteado hecho por presión vertical: el tipo *Salto grande inciso* (fig. 10).

Las placas esculpidas (84) tan frecuentes en el yacimiento de Salto Grande parecen integrar con estos tipos de cerámica un conjunto cultural y si así fuese habrá que reconocer dentro del área litoral un otro sector comprendido aproximadamente entre Mocoretá y Concepción del Uruguay, sobre aquel río.

Dentro del sector uruguayo déltico debemos considerar todavía la presencia, si bien ocasional, de un particularísimo tipo de cerámica cuyo dos únicos ejemplares han sido publicados por Greslebin (49). Estos ejemplares fueron recogidos en 1877 por el P. Juan Carlos Borques, al sur de Gualeguaychú, en el llamado Puerto Basilio. Son vasos pequeños, subglobulares, de paredes gruesas provisto uno de ellos de dos agujeros y el otro de uno en sus respectivas bases (fig. 20).

Lo sobresaliente de esta cerámica es su decoración geométrica grabada de anchos trazos y su disposición vertical sobre toda la superficie del vaso.

Como bien lo señala Greslebin esta decoración tiene una evidente y estrecha relación con la que presentan las placas grabadas de la Patagonia, concordancia que también nosotros hemos admitido y no deseamos. Pero queremos señalar que los elementos decorativos que forman la composición son comunes en la cerámica del sector, si bien punteados, y en general horizontales, aunque para yacimientos uruguayos se conocen de registros verticales.

### *Sector del Paraná Medio*

Las tierras bajas del Paraná entre más o menos la latitud de Corrientes hasta un poco más al sur del grado 33, constituyen el sector del Paraná medio.

En él se desarrolla una forma cultural de caracteres similares a la del sector uruguayo déltico pero con un desarrollo particular en la plástica decorativa de sus alfarerías, presencia de asas y mayor número de formas. A esta forma cultural se la ha llamado de los alfareros plásticos por la abundancia y logro artístico de las representaciones plásticas que adornan sus vasos ya como simples apéndices decorativos o como verdaderas asas. Pueden agruparse así:

1. *Recortadas o siluetas* (fig. 5-4). Un borde sobresaliente de la pared todavía fresca del vaso fué recortado en figura de un animal. La caracterización complementaria del animal fué hecha con presiones punteadas.

2. *Concoidales*. En trabajos anteriores las hemos llamado cóncavas. Un borde sobresaliente triangular fué doblado hacia adentro dándole forma cóncava, y modelando en carena su bisectriz para constituir el pico del ave. Los ojos están señalados por dos hoyuelos o prominencia mamelonares.

3. *Escultóricas macizas*. Son las representaciones plásticas mejor logradas quizás porque se han mantenido en ellas la proporción de sus tres dimensiones. Según su disposición en el recipiente son o totalmente macizas o huecas en su base (fig. 5).

4. *Escultóricas huecas*. En general son bien proporcionadas como el tipo anterior pero huecas, con sus paredes del mismo espesor que el recipiente. Suelen ser horadadas en la parte que forma la boca del ave.

5. *Tubulares* (fig. 6-3).

Es necesario antes de seguir adelante indicar que el sector de los alfareros plásticos presenta modalidades que corresponden a sus tres secciones territoriales: septentrional, media y

meridional. La primera se desarrolla en las tierras bajas del sudeste de la provincia Presidente Perón. Su alfarería se caracteriza por formas de escudillas bajas provistas de apéndices zoomorfas cóncavas y escultórico hueco en cuya decoración grabada predominan las impresiones de piolines (fig. 19).

La segunda se desarrolla a uno y otro lado del Paraná entre los grados 29 y 30. Es la sección de Malabrigo. En su cerámica predominan las formas bajas con representaciones huecas y tubulares (fig. 6). Abundancia de aditamentos tubulares zoomorfos o lisos destinados a verter.

Corresponden estos aditamentos a fuentes de fondo chato o ligeramente convexos y suelen estar provistos de un asa.

En la cerámica grabada predomina el tipo *Paraná Pavón grabado* y *Las Conchas surcedo* (fig. 13 y 15).

No se conocen instrumentos de hueso apareciendo en cambio raspadores y cuchillos de piedra toscamente tallados. No hay impresiones de cordelería ni aparecen las "alfarerías gruesas" que caracterizan los yacimientos de la sección meridional del sector. La inhumación es secundaria.

Los yacimientos más representativos de esta sección y modalidad cultural son los de Goya (2), Malabrigo (40) y Reconquista.

La sección meridional es la mejor conocida y la que ha dado mayor material de representaciones plásticas.

El yacimiento explorado que mejor la representa es el de Las Mulas en el noroeste de la provincia de Entre Ríos.

Las alfarerías gruesas (fig. 18) aparecen como el elemento característico de esta modalidad cultural. Su presencia más allá de su límite meridional nos indica que esta modalidad estaba en un proceso de expansión a través del delta, interrumpido por la conquista española. Esta expansión había ya provocado una verdadera aculturación sobre los núcleos periféricos portadores de la forma cultural básica persistente del sector uruguayo déltico, como lo demuestran los hallazgos en la Isla de los Marineros, frente a Rosario (42).

Las "alfarerías gruesas" son vasos campanuliformes o ci-

lindriformes sin fondo con un gran apéndice que representa la cabeza de un animal y a veces también colocada diametralmente a ella su respectiva cola. Las cilindriformes son abiertas en la parte superior y las campanuliformes tienen orificios laterales cuspidales.

Hasta el presente no se ha dado una explicación satisfactoria sobre el destino de estos curiosos vasos.

Los grandes y medianos cántaros que reproducen la fig. 2, 4 y 10, con o sin asas parecen exclusivos de esta sección como también el tipo de cerámica que hemos llamado *Paraná punteado en surco*. Sin embargo son frecuentes el *Paraná Pavón grabado* y en menos proporción el *Paraná punteado libre* y *Laguna de Lobos inciso punteado*.

En esta modalidad predomina también el instrumental óseo con la característica punta en lengüeta de pájaro, punzones, puntas varias, astas de ciervo agujereadas y arpones tipo chaqueño (figs. 17 y 16 último).

Hay piedras de boleadoras hechas en rocas no locales, las que constituyen sin duda productos de intercambio.

Los entierros son primarios en posición extendida pero aparecen a veces huesos en desorden como si se tratara de entierros secundarios.

En el sector que estudiamos hay que considerar la presencia de yacimientos con una cerámica más pobre, lisa o decorada, con presiones libres (*Paraná punteado libre*). Son de formas sencillas sin asas. Estos yacimientos corresponden sin duda a un estrato cultural que cronológicamente parece anterior a la modalidad cultural del Paraná medio (la de los alfareros plásticos). Véase lo que decimos de la cultura entre-riana en otra parte de este trabajo.

El paradero de Las Conchas<sup>(89)</sup> estudiado por nosotros en 1932 presenta algunas particularidades que autorizan a admitir una modalidad cultural la cual por los elementos asociados —cuentas de vidrio y trozos de láminas de latón— es indudablemente posterior a la conquista. La cerámica está representada especialmente por los tipos *Paraná punteado libre*,

*Las Conchas surcado* pero son abundantes o frecuentes los trozos correspondientes al *Paraná Pavón grabado* y *Laguna de Lobos inciso punteado*. Son abundantes las escudillas adornadas con representaciones plásticas cóncavas y recortadas.

Las representaciones escultóricas macizas y las alfarerías gruesas están ausentes.

No conocemos material óseo de este yacimiento. En cambio él se caracteriza por un tosco material tallado en areniscas locales, representado por hachas, cuchillos y raspadores (fig. 14). En trabajos anteriores hemos sostenido que la técnica del tallado de la piedra es ajena a los pueblos del Paraná lo que nos hizo pensar que ella tiene su origen en los núcleos charrúas que frecuentaban la costa del Paraná después de la fundación de Santa Fe.

El conocimiento posterior de algunos yacimientos de la cultura entrerriana modifica nuestro pensamiento, demostrándonos que los aborígenes del Paraná medio, desde muy antiguo poseyeron un rudimentario instrumental tallado en areniscas regionales, que en nada pueden compararse al de los charrúas.

En Las Conchas se han exhumado con frecuencia piedras de boleadoras de seguro origen oriental.

Los yacimientos de Arbol Solo, sobre el Saladillo cerca de Naré, de los cuales Badano ha dado a conocer algunas piezas enteras (14) ha suministrado fragmentos con una decoración grabada donde el surco continuo se alterna con el punteado para formar guardas. Esta modalidad decorativa aparece como una ocurrencia local de la zona de Saladillo (fig. 12).

En general el punteado es doble como si se hubiera hecho con un instrumento de dos puntas.

Con este tipo, que designaremos *Albol Solo grabado* aparecen alfarerías lisas, *Las Conchas surcado*, *Paraná Pavón grabado* y *Paraná punteado libre*. Las formas son sencillas, generalmente sin asas o asas muy simples. Las representaciones zoomorfas son muy escasas.

La piedra está representada por manos y pequeños frag-

mentos de areniscas usados como raspadores y otros mayores como pequeñas hachas, además de fragmentos de piedras para boleadoras. Estos yacimientos parecen constituir una facie de evolución local de la cultura entrerriana.

#### *Sector periférico bonaerense*

Este sector comprende la parte norte de la provincia de Buenos Aires, muy probablemente hasta el Río Salado. En este sector se superpone a la cultura básica del litoral la cultura cerámica de la costa atlántica amalgamándose en una forma cultural de caracteres mixtos. Estos caracteres son predominantemente litoral básico en el norte y atlántico bonaerense en el sur (cultura San Blas).

Destácase en este sector un tipo particular de alfarerías tubulares (fig. 22) que parecen ser embocaduras, y así se las ha considerado a menudo. Lothrop las considera como pies para asentar recipientes.

La pieza que nosotros describimos para Las Mulas (73, fig. 101), parece corresponder a este mismo tipo de artefactos.

En este sector aparecen con cierta frecuencia elementos correspondientes al área de las sierras de Córdoba en especial puntas de flechas de hueso y fragmentos de estatuillas de barro. Debemos señalar los trozos de cerámica de indudable origen serrano dados a conocer por Márquez Miranda para la Laguna de Lobos (67).

Aparte de estos elementos ya ha sido frecuente el hallazgo en varios sitios del sector de cerámica de los tipos *Guaraní policromo* y *Guaraní corrugado*.

La forma cultural mixta de este sector periférico es histórica por los elementos europeos que aparecen asociados y siendo así es lógico pensar que ella corresponde a los querandíes. La cerámica guaraní como los elementos comechingones (estatuillas, puntas de flechas y cerámica) asociados constituirían pruebas arqueológicas de las referencias históricas a vinculaciones de los querandíes con estos pueblos.

### *Sector periférico del sudoeste*

El sector periférico del sudoeste abarca la parte del territorio cordobés comprendido entre las sierras y los ríos Tercero y Cuarto.

La cerámica característica de este sector es la que hemos descrito como *Yucat grabado* y *Alejandro inciso* (fig. 23 y 24), pero junto con ella aparece el *Paraná Pavón grabado* y tipos y elementos culturales propios de la sierra de Córdoba.

El trabajo de la piedra está bien representado por molinillos cóncavos, manos planas, manos cortas de mortero, percutores y boleadoras con o sin surco, algunas pulidas y lustradas (figs. 23 y 24).

El instrumental de piedra tallada es escaso y las pocas puntas que conocemos son sin aletas, de base cóncava (fig. 23).

La asociación con elementos culturales serranos es más intensa en los límites norte y oeste del sector.

### *Sector chaqueño*

La arqueología del Chaco oriental es casi desconocida. Los breves trabajos publicados (18, 19, 55) y algunos fragmentos de cerámica que conocemos de Quitilipo y otras localidades no son suficientes para conclusiones definitivas.

Sólo fragmentos de alfarería se conocen de la arqueología de este sector chaqueño.

Los grandes recipientes publicados por Ana Biró de Stern no corresponden al sector chaqueño del área litoral. Uno de ellos se presenta con la típica decoración corrugada, técnica esta generalizada en los yacimientos del sector y en grupos étnicos chaqueños especialmente los alushays, maticos y chirri-guanos). Lo mismo podría decirse de la cerámica con impresiones unguiculares simples.

Del extremo sudeste de la provincia Presidente Perón, Ana Biró de Stern publica algunos fragmentos decorados de indiscutible vinculación con la cerámica del litoral, y recientemente López Piacentini (55) agrega otros similares provenientes de



paraderos de la región noroeste de Resistencia. Nos parece probable que estos hallazgos corresponden a una modalidad de la cultura básica con cerámicas características como la decorada a grandes rombos (18 fig. 2, 55).

La sección septentrional del sector del Paraná medio, al que ya hemos hecho referencia, no tendría nada que ver con aquel material. Los paraderos de la Colonia Brasil y Puerto Tirol serían cronológicamente más antiguos (cultura básica) que los de la sección septentrional del sector Paraná medio (cultura de los alfareros plásticos).

#### EL ESTRATO GUARANI

En la arqueología del área litoral se constata la presencia de yacimientos con vestigios culturales exclusivamente guaraní; entierros aislados de esta cultura, y vestigios de la misma en asociación con varias de las modalidades características del área y también en asociación con material europeo.

La asociación de vestigios guaraníes con los pertenecientes a las modalidades locales sería histórica o inmediatamente histórica y ella estaría explicada por el contacto entre las tribus guaraní y tribus chana-timbú, referida también en documentos.

Algunos yacimientos como el de Las Mulas, en el N. O. de Entre Ríos, presentan en su alfarería formas que son típicamente guaraní lo que demuestra un proceso de aculturación de este pueblo sobre los primitivos habitantes del litoral.

El centro guaraní de las islas del delta es también histórico y su establecimiento en este territorio no parece ser de gran antigüedad.

Al tratar el área guaraní daremos mayores detalles. Aquí sólo queremos poner de manifiesto la existencia de un estrato cultural guaraní que cronológicamente es más reciente en unos casos y contemporáneos en otros, a las modalidades históricas dentro del área litoral.

La cerámica guaraní más característica es la pintada. Ella constituye el índice de más alto valor para afirmar la presencia de la cultura guaraní. La cerámica corrugada por presiones dígito pulgar tiene casi el mismo valor pero su presencia en culturas que no son guaraní o en territorios muy alejados de su área de expansión llevan a pensar que si acaso la técnica del corrugado no es anterior a los guaraníes. Estos la habrían adaptado a sus vasos de formas características, y expandido a través de los territorios que iban ocupando. En cuanto a la cerámica con impresiones unguiculares, considerada también guaraní, ella sólo podrá ser tenida como tal cuando esté unida a un carácter de pasta y forma de indudable origen guaraní.

En la cerámica pintada es necesario reconocer varios tipos (fig. 25). El más característico y generalizado en el litoral, Paraguay, y estados meridionales del Brasil lo designamos con el nombre de *Guaraní policromo* con varios estilos de dibujos, en base a los cuales quizás convenga desdoblar el tipo. La decoración de las urnas guaraní provenientes del Cerro de las Pajas Blancas (14) tiene un carácter muy particular por la cual estudiamos a esta cerámica como tipo aparte dándole el nombre de *Pajas Blancas policromo*. Igual cosa decimos de la cerámica pintada de círculos concéntricos que nos fué posible estudiar en 1937 en las colecciones del Seminario de San Leopoldo (Río Grande Do Sul). La procedencia del ejemplar tipo es Picada Feliz, en el municipio de Cahy, razón por la cual designamos a este tipo como *Picada Feliz policromo*.

#### LAS AREAS SUPERPUESTAS

Ya hemos dicho que el área la definimos por su contenido en función de su extensión geográfica, se superponga o no a otras áreas.

En la región sudeste del área litoral constatamos la superposición del área uruguaya con su cultura lítica de vincula-

ciones patagónicas correspondiente sin duda alguna a los charrúas. Aquí también constatamos la presencia de elementos que corresponden a la cultura lítica del sur brasileño (litos con picillos, piedras con hoyuelos).

En la región occidental hay una superposición con el área de los Porongos y Norte de Córdoba cuya más sobresaliente característica es la cerámica con impresiones de redes y cestas. El Area de los Porongos y Norte de Córdoba penetra a lo largo del Salado y en un determinado momento ha llegado hasta muy cerca de las costas del Paraná.

En el suroeste en la zona periférica del Area Litoral se superpone el Area de la Pampa occidental y en el sudeste el Area Atlántica.

Todavía tenemos que considerar para que la visión sea completa la presencia de la llamada cultura de Leyes en la región próxima a la ciudad de Santa Fe. Esta cultura es muy reciente y seguimos sosteniendo que ella corresponde a chaqueños asentados en Leyes y aculturados. La presencia de piezas falsificadas de cerámica de esta cultura y otras de concepción antojadiza no invalida la existencia de la cultura de Leyes (6, 20, 35, 62, 67, 74).

ANTONIO SERRANO

## B I B L I O G R A F I A

### Abreviaturas :

- R. S. A. A. M. - Revista de la Sociedad Amigos de la Arqueología de Montevideo.  
A. C. A. - Actas de Congresos de Americanistas.  
A. S. C. A. - Anales de la Sociedad Científica Argentina, Buenos Aires.  
RELACIONES. - Relaciones de la Sociedad Argentina de Antropología, Buenos Aires.  
P. M. A. E. - Publicaciones del Museo Antropológico y Etnográfico de la Facultad de Filosofía y Letras, Buenos Aires.  
B. I. G. A. - Boletín del Instituto Geográfico Argentino.  
A. F. C. E. P. - Anales de la Facultad de Ciencias de la Educación. Paraná.  
H. N. A. - Historia de la Nación Argentina.  
R. U. B. A. - Revista de la Universidad de Buenos Aires.  
M. M. E. R. - Memorias del Museo de Entre Ríos.  
I. A. L. F. - Instituto de Arqueología, Lingüística y Folklore de la Universidad Nacional de Córdoba.  
R. M. L. P. - Revista del Museo de La Plata.
- 

1. AMBROSETTI, Juan B., *Los cementerios prehistóricos del Alto Paraná (Misiones)*, en B. I. G. A., t. XVI, pág. 227, Buenos Aires, 1895.
2. AMBROSETTI, Juan B., *Los paraderos precolombianos de Goya (provincia de Corrientes)*, en B. I. G. A., t. XV, pág. 401, Bs. As., 1894.
3. AMBROSETTI, Juan B., *Sobre una colección de alfarerías minúsculas recogidas en la provincia de Entre Ríos*, en B. I. G. A., t. XIV, pág. 243, Buenos Aires, 1893.
4. APARICIO, Francisco de, *Arqueología de la laguna de los Porongos* En Relaciones, t. II, pág. 45, Buenos Aires, 1942.
5. APARICIO, Francisco de, *El Paraná y sus tributarios*, en H. N. A., Vol. I, pág. 472, Buenos Aires, 1936.
6. APARICIO, Francisco de, *Excavaciones en los paraderos del arroyo de Leyes*, en Relaciones, t. I, pág. 7, Buenos Aires, 1937.
7. APARICIO, Francisco de, *Notas para el estudio de la Arqueología del sur de Entre Ríos*, en A. F. C. E. P., t. III, pág. 1, Paraná, 1928.
8. APARICIO, Francisco de, *Nuevos hallazgos de representaciones plásticas en el norte de la provincia de Santa Fe*, en R. U. B. A., año XX, t. XLIX, Buenos Aires, 1922.
9. APARICIO, Francisco de, *Pipas de fumar de un paradero del río Coronada*, en Solar, pág. 281, Buenos Aires, 1931.
10. APARICIO, Francisco de, *Un nuevo documento relativo a la coloca-*

- ción de las asas zoomorfas en la cerámica del litoral paranaense*, en Physis, t. VIII, pág. 244, Buenos Aires, 1925.
11. APARICIO, Francisco de, *Un resto de industria amazónica en el Paraná inferior*, en Solar, pág. 65, Buenos Aires, 1931.
  12. ARAUJO, Orestes, *Diccionario Geográfico del Uruguay*, Montevideo, 1900. Palabras charrúa y chaná.
  13. ARREDONDO, Horacio (h.), *Informe preliminar sobre la arqueología de la boca del Río Negro*, R. S. A. A. M., t. I, pág. 7, Montevideo, 1927.
  14. BADANO, Víctor M., *Piezas enteras de alfarería del litoral existentes en el Museo de Entre Ríos*, en M. M. E. R., N° 14, Paraná, 1940.
  15. BADANO, Víctor M., *Posición de las representaciones plásticas del litoral argentino en la arqueología sudamericana*, en A. C. A., París, 1947 (1948), pág. 581.
  16. BADANO, Víctor M., *Representación plástica de la serpiente en el área de los ribereños paranaenses*, en Relaciones, t. IV, pág. 163, Buenos Aires, 1944.
  17. BADANO, Víctor M., *Sobre algunos ejemplares interesantes de representaciones plásticas*, Tirada de la Revista de la Academia de Entre Ríos, Paraná, 1946.
  18. BIRO DE STERN Ana, *Hallazgos de alfarería decorada en el territorio del Chaco*, en Relaciones, t. IV, pág. 157, Buenos Aires, 1944.
  19. BIRO DE STERN, Ana, *Hallazgos arqueológicos en una zona inexplorada del Chaco*, en Boletín del Museo Colonial, Histórico y de Bellas Artes, año 1, n° 1, pág. 11, Corrientes, 1941.
  20. CARBAJAL, Raúl (S. J.), *La alfarería del Arroyo de Leyes*, Apéndice en FURLONG, Guillermo (S. J.), "Entre los mocovites de Saunta Fe", Buenos Aires, 1937.
  21. COOPER, John M., *Areal and temporal aspects of aboriginal american culture*, en Smithsonian Report for 1943, pág. 429, Wáshington, 1932.
  22. COOPER, John M., *Cultural diffusion and cultural areas in southern South America*, en XXI A. C. A. (1924), pág. 406, Goteborg, 1925.
  23. DEBENEDETTI, Salvador, *Noticia sobre un paradero indígena de Baradero*, en R. U. B. A., t. XIII, pág. 401, Buenos Aires, 1911.
  24. DEMARÍA, José Arturo, *Fragmento de una pipa precolombiana hallado en el departamento de Maldonado*, en R. S. A. A. M., t. VII, pág. 155, Montevideo, 1953.
  25. DEMARÍA, José Arturo, *Objetos hallados en los "cerritos" del departamento de Rocha*, en R. S. A. A. M., t. IV, pág. 183, Montevideo, 1932.
  26. DEVINCENZI, G., *Notas arqueológicas*, en Anales del Museo de Historia Natural de Montevideo, Serie II, t. II, pág. 322, Montevideo, 1927.
  27. DOELLO JURADO, M., *Moluscos hallados en un cementerio indígena de la Isla Martín García*, en Physis, t. III, pág. 233, Buenos Aires, 1916-17.
  28. FERRES, Carlos, *Los terremotos de los indios*, en R. S. A. A. M., t. I, pág. 139, Montevideo, 1927.
  29. FIGUEIRA, José H., *Los primitivos habitantes del Uruguay*, Montevideo, 1892.
  30. FIGUEIRA, José Joaquín, *Los túmulos de la región del este del territorio uruguayo*, en "El Día" de Montevideo, 24 de enero de 1954.
  31. FONTANA, Mario A., *Informe sobre la exploración de un túmulo indígena en Punta Chaparro, (Colonia, Río Uruguay)*, en R. S. A. A. M., vol. II, pág. 331, Montevideo, 1928.

32. FONTANA, Mario A., *Memoria de la excursión científica a Nueva Palmira*, en R. S. A. A. M., vol. IV, pág. 119, Montevideo, 1930.
33. FREITAS, Carlos A. de, *Alfarería del delta del Río Negro*, Montevideo, 1943.
34. FREITAS, Carlos A. de y GERANIO, Silvio S., *Informe sobre una vasija ornitomorfa del Río Negro*, en R. S. A. A. M., t. IX, pág. 41, Montevideo, 1944.
35. FRENGUELLI, Joaquín, *Falsificaciones de alfarerías indígenas en el Arroyo de Leyes (Santa Fe)*, Notas del Museo de la Plata, t. II, Antropología N° 5, Buenos Aires, 1937.
36. FRENGUELLI, Joaquín, *Hallazgos arqueológicos en la laguna de Guadalupe*, en Publicaciones del Museo de Antropología, Etnografía, Serie A II, pág. 57, Buenos Aires, 1932.
37. FRENGUELLI, Joaquín, *Perfiles geológicos de las márgenes del Río Salado (Santa Fe)*, en P. M. A. E., Serie A. II, pág. 83, Buenos Aires, 1932.
38. FRENGUELLI, Joaquín, *Una nueva "campana" notable de los aborígenes santafesinos*, en Boletín del Departamento de Estudios Etnográficos y Coloniales, Año I, N° 1, pág. 11, Santa Fe, diciembre 1945.
39. FRENGUELLI, Joaquín y APARICIO, Francisco de, *Excursión a la Laguna de Mar Chiquita (Pcia. de Córdoba)*, en P. M. A. E., Serie A. II, pág. 121, Buenos Aires, 1932.
40. FRENGUELLI, Joaquín y APARICIO, Francisco de, *Los paraderos de la margen derecha del Río Malabrigo*, en A. F. C. E. P., t. I, pág. 7, Paraná, 1923.
41. GASPARY, Fernando V., *Cerros isleños*, en "La Capital", Rosario, 30 de marzo de 1954.
42. GASPARY, Fernando V., *Investigaciones arqueológicas y antropológicas en un "Cerrito" de la Isla de los Marineros (Pcia. de Entre Ríos)*, en Publicación N° XXIII del I. A. L. F., Universidad Nacional, Córdoba, 1950.
43. GASPARY, Fernando V., *Una nueva variedad de campana chaná-timbú*, en Boletín del Departamento de Estudios Etnográficos y Coloniales, año II, N° 2, pág. 59, Santa Fe, agosto de 1947.
44. GATTO, Santiago, *El paradero-cementerio de Brazo Largo (Delta del Paraná). Noticia preliminar*, en Physis, t. XVI, pág. 365, Buenos Aires, 1939.
45. GERANIO, Silvio, *Objetos de piedra y cerámica de antigua industria india hallados en territorio uruguayo*, separata de Anales de la Dirección General de Enseñanza Media, Año VI, N° 6, Montevideo, 1939.
46. GONZÁLEZ, Alberto Rex, *Arqueología del yacimiento indígena de Villa Rumipal (Pcia. de Córdoba)*, Publicación N° IV del I. A. L. F., Universidad Nacional, Córdoba, 1943.
47. GONZÁLEZ, Alberto Rex, *Investigaciones arqueológicas en las nacientes del Paraná Pavón*, en Publicación N° XVII del I. A. L. F., Universidad Nacional, Córdoba, 1947.
48. GRESLEBIN, Héctor, *Algunos datos sobre la arqueología del partido de Chascomús*, en "Chascomús" de Rolando L. Dorcasberro, pág. 213, Chascomús, 1930.
49. GRESLEBIN, Héctor, *Dos vasos indígenas hallados en Puerto Basilio (Pcia. de Entre Ríos)*, en Solar, tomo I, pág. 161, Buenos Aires, 1931.
50. GRESLEBIN, Héctor, *La estructura de los túmulos indígenas prehis-*

- pánicos del departamento de Gualeguaychú, en R. S. A. A. M., tomo V, pág. 5, Montevideo, 1931.
51. IRIBARNE, Eva, *Algunos vasos indígenas de las márgenes del Paraná inferior*, en Relaciones, t. I, pág. 181, Buenos Aires, 1937.
  52. LARGUÍA de CROUZELLES, Amelia, *Datos arqueológicos sobre paraderos indígenas en Santa Fe (Isla del Periquillo, Helvecia y Sauce Viejo)*, en A. S. C. A., Sección Santa Fe, E. IV, pág. 326, octubre 1936.
  53. LEHMANN NITSCHKE, Robert, *Túmulo indígena en las islas de! Delta del Paraná, estudiado por Luis María Torres*, en Revista de Derecho, Historia y Letras, XXIII, pág. 216, Buenos Aires, 1905.
  54. LISTA, Ramón, *Memoires d'archeologie*, Buenos Aires, 1878.
  55. LÓPEZ PIACENTINI, Carlos P., *Alfarería indígena en los alrededores de Resistencia*, La Capital, Rosario, 11 de julio de 1954.
  56. LOTHROP, S. K., *Indians of the Parana Delta, Argentina*, en Annals of the New York Academy of Sciences, vol. XXXII, pág. 77, New York, 1932.
  57. MARQUEZ MIRANDA, F., *Arqueología de la laguna de Lobos (Pcia. de Buenos Aires)*, en A. C. A., XXVº, tomo II, La Plata, 1932, pág. 75, La Plata, 1934.
  58. MARQUEZ MIRANDA, F., *Hallazgos arqueológicos chaqueños*, en Relaciones, t. III, pág. 7, Buenos Aires, 1942.
  59. MARQUEZ MIRANDA, F., *La navegación primitiva y las canoas monozilas*, en R. M. L. P., tomo XXXIII, pág. 57, Buenos Aires, 1931.
  60. MARQUEZ MIRANDA, F., *Las representaciones plásticas del norte de la Pcia. de Santa Fe*, en R. U. B. A., t. XLIX, pág. 171, Buenos Aires, 1922.
  61. NIMO Agustín F. (Fray), *Arqueología de Laguna Honda (Yucat, Pcia. de Córdoba)*, Publicación Nº XV del I. A. L. F., Universidad Nacional, Córdoba, 1946.
  62. OUTES, Félix F., *El arte de los aborígenes de Santa Fe*, Amigos del Arte, Buenos Aires, 1935.
  63. OUTES, Félix F., *El primer hallazgo arqueológico en la isla de Martín García*, en A. S. C. A., tomo LXXXII, pág. 265.
  64. OUTES, Félix F., *Las representaciones plásticas de la cuenca paranaense. A propósito de una crítica*, en R. U. B. A., tomo LI, pág. 228.
  65. OUTES, Félix F., *Nuevo jalón septentrional en la dispersión de representaciones plásticas de la cuenca paranaense y su valor indicador*, en A. S. C. A., tomo LXXXV, pág. 53, Buenos Aires, 1918.
  66. OUTES, Félix F., *Nuevos rastros de la cultura guaraní en la cuenca del Paraná inferior*, en A. S. C. A., tomo LXXXV, pág. 153, Buenos Aires, 1918.
  67. OUTES, Félix F., *Un hallazgo arqueológico sensacional*, en La Nación, Buenos Aires, 7 de julio de 1935.
  68. OUTES, Félix F., *Valor del hallazgo de una pipa de piedra tallada en la provincia de Entre Ríos*, en A. S. C. A., tomo LXXXII, pág. 278, Buenos Aires, 1917.
  69. PENINO, Raúl y SOLLAZO, Alfredo F., *El paradero charrúa del Puerto de las Tunas y su alfarería*, en R. S. A. A. M., tomo I, pág. 151, Montevideo, 1927.
  70. RUSCONI, Carlos, *Investigaciones arqueológicas en el sur de Villa Lugano (Capital Federal)*, en Anales de la Sociedad Argentina de Estudios Geográficos "Gaea", tomo III, Nº 1, pág. 75, Buenos Aires, 1928.

- 70 bis. RYDEN, Stig, *Decoración por impresión a cordel en la cerámica chaqueña*, en Archivos Ethnos, 1, Buenos Aires, mayo de 1948, pág. 1 de la Serie B.
71. SELJO, Carlos, *Cráneo con fragmento de un collar*, en R. S. A. A. M., tomo IV, pág. 183, Montevideo, 1930.
72. SELJO, Carlos, *Instrumentos de hueso*, en R. S. A. A. M., tomo V, pág. 227, Montevideo, 1931.
73. SERRANO, Antonio, *Arqueología del Arroyo de Las Mulas en el noroeste de Entre Ríos. (Con una introducción al estudio de la arqueología del litoral)*. Publicación Nº XIII del I. A. L. F., Universidad Nacional, Córdoba, 1946.
74. SERRANO, Antonio, *Arqueología del Arroyo Leyes (Provincia de Santa Fe)*, en Memorias del Museo de Paraná, Nº 8, Paraná, 1934.
75. SERRANO, Antonio, *Arqueología de Las Tejas (Provincia de Santa Fe)*, publicado en Revista Universitaria del Litoral, año I, Nº 12, 1922.
76. SERRANO, Antonio, *Arqueología del Litoral*, Memorias del Museo de Paraná, Nº 4, Paraná, 1931.
77. SERRANO, Antonio, *Arqueología del Río Uruguay*, Paraná, 1933.
78. SERRANO, Antonio, *Contribución al conocimiento de la arqueología de los alrededores de Paraná*, Paraná, 1921.
79. SERRANO, Antonio, *El área de dispersión de las llamadas alfarerías gruesas del territorio argentino*, en Physis, tomo X, pág. 181, Buenos Aires, 1930.
80. SERRANO, Antonio, *El arte plástico en la alfarería indígena del Paraná*, en La Nación, 7 de mayo de 1939.
81. SERRANO, Antonio, *Etnografía de la antigua provincia del Uruguay*, Paraná, 1936.
82. SERRANO, Antonio, *Exploraciones arqueológicas en el Río Uruguay Medio*, Paraná, 1932.
83. SERRANO, Antonio *Las culturas protohistóricas del este argentino y Uruguay*, en Memorias del Museo de Paraná, Nº 7, Paraná, 1933.
94. SERRANO, Antonio, *Las placas esculpidas del Litoral*, en La Prensa, 8 de febrero de 1942.
85. SERRANO, Antonio, *Los aborígenes argentinos*, Buenos Aires, 1947.
- 85 bis. SERRANO, Antonio, *Los primitivos habitantes de Entre Ríos*, Paraná, 1950.
86. SERRANO, Antonio, *Los tributarios del Uruguay*, en H. N. A., vol. I, pág. 507, Buenos Aires, 1936.
87. SERRANO, Antonio, *Material arqueológico del departamento San Cristóbal (Provincia de Santa Fe)*, en Quid Novi!, Nº 3, Rosario, 1932.
88. SERRANO, Antonio, *Normas para la descripción de la cerámica arqueológica*, Publicación Nº XXIV del I. A. L. F., Universidad Nacional, Córdoba, 1952.
89. SERRANO, Antonio, *Noticias sobre un paradero indígena de la margen izquierda del arroyo Las Conchas (Dpto. Paraná, Entre Ríos) contemporáneo a la conquista*, en A. C. A., XXVº, tomo II, La Plata, 1932, pág. 165, La Plata, 1934.
90. SERRANO, Antonio, *Observaciones sobre la alfarería de los médanos de Colón*, Memorias del Museo de Paraná, Nº 6, Paraná, 1933.
91. SERRANO, Antonio, *Sobre algunas piezas de alfarería indígena de la Provincia de Entre Ríos conservadas en el Museo de Paraná*, en Physis, tomo IX, pág. 117, Buenos Aires, 1928.



92. SERRANO, Antonio, *Sobre un nuevo procedimiento en la técnica alfarera del Litoral*, en "Prometeo", órgano del Centro de Estudiantes Universitarios de Paraná, año I, Nº 16, Paraná, 1922.
93. SERRANO, Antonio, *Sobre un recipiente indígena de Hernandarias, Provincia de Entre Ríos*, en "Prometeo", órgano del Centro de Estudiantes Universitarios de Paraná, año I, Nº 14, Paraná, 1922.
94. SERRANO, Antonio, *Un nuevo tipo de instrumento de piedra del litoral argentino*, en R. S. A. A. M., tomo IV, Montevideo, 1930.
95. SILVEIRA, R., *Hallazgos arqueológicos en el litoral*, en "El Diario", Paraná, 18 de octubre de 1931.
96. TORRES, Luis María, *Arqueología de la cuenca del Río Paraná*, en R. M. L. P., tomo XIV, pág. 53, Buenos Aires, 1907.
97. TORRES, Luis María, *El cementerio indígena de Masaruca*, en Historia, I, Buenos Aires, 1903.
98. TORRES, Luis María, *Hallazgos de ganchos de propulsor en un cementerio indígena de la cuenca del Río Luján*, en Notas Preliminares del Museo de La Plata, tomo I, pág. 101, Buenos Aires, 1931.
99. TORRES, Luis María, *Los cementerios indígenas del sur de Entre Ríos y su relación con los del Uruguay, tumbos de Campana (Buenos Aires) y Santos (Brasil)*, en Anales del Museo Nacional de Buenos Aires, tomo IX, pág. 57, Buenos Aires, 1903.
100. TORRES, Luis María, *Los primitivos habitantes del delta del Paraná*, Buenos Aires, 1911.
101. VIGNATI, Milcíades A., *Alfarerías tubulares de la región de Punta Lara*, en Relaciones, tomo III, pág. 89, Buenos Aires, 1942.
102. VIGNATI, Milcíades A., *Datos referentes a la arqueología de Punta Piedras, (Provincia de Buenos Aires)*, en Notas Preliminares del Museo de La Plata, tomo I, pág. 205, Buenos Aires, 1931.
103. VILLEGAS BASAVILBASO, Florencio, *Breve contribución al estudio de la arqueología de la provincia de Santa Fe*, en Boletín del Colegio Nacional Manuel Belgrano, año V, Nº 9, Buenos Aires, 1934.
104. VILLEGAS BASAVILBASO, Florencio (H.), *Sobre la presencia de una pieza de metal en un paradero del Río Matanzas*, en Relaciones, tomo I, pág. 191, Buenos Aires, 1937.
105. VILLEGAS BASAVILBASO, Florencio (h.), *Un paradero indígena en la margen izquierda en Río Matanzas*, en Relaciones, tomo I, pág. 59, Buenos Aires, 1937.



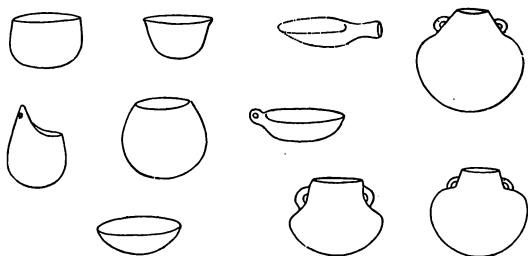


Fig. 2. - Formas predominantes en la cerámica del Sector Paraná Medio.

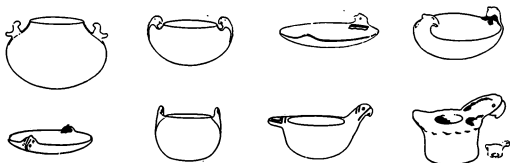


Fig. 3. - La cerámica con representaciones plásticas del Sector Paraná Medio.



Fig. 4. - Decoración pintada en la cerámica del Sector Paraná Medio.

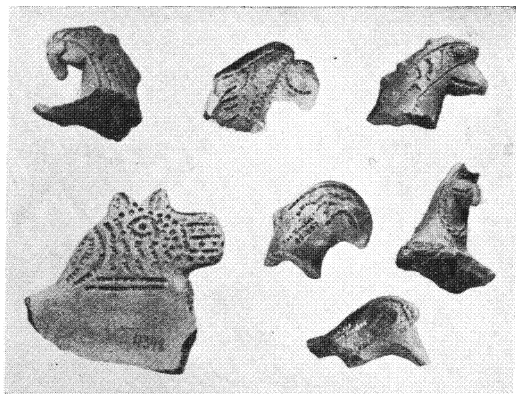


Fig. 5. - Apéndices zomorfos en la cerámica del Sector Paraná Medio.

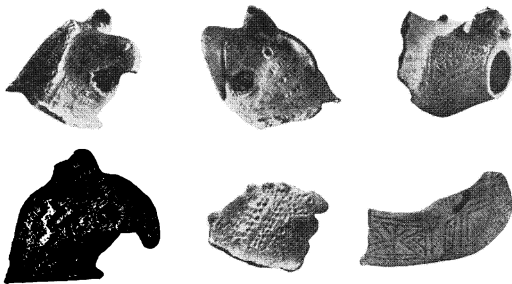


Fig. 6. - Representaciones plásticas de la sección media del Sector Paraná Medio (3, 4 y 6 tomado de Aparicio).

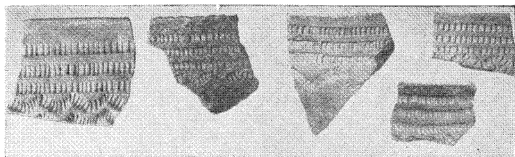


Fig. 7. - Cerámica Paraná, *Paraná punteado en surco*

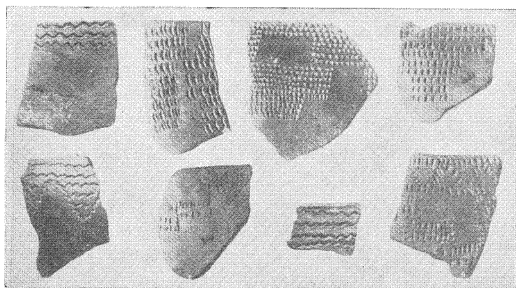


Fig. 8. - Cerámica ibicueña: 1, 5 y 7 *Ibicuy inciso*, el resto *Ibicuy punteado*.

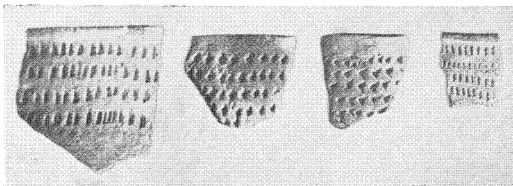


Fig. 9. - Cerámica Paraná, tipo *Paraná punteado libre*

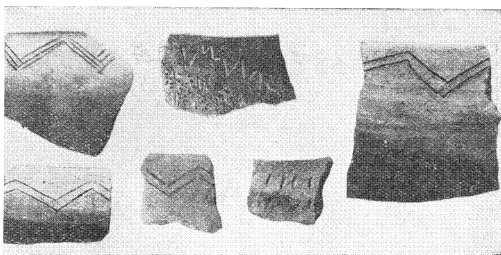


Fig. 10. - *Salto Grande inciso*

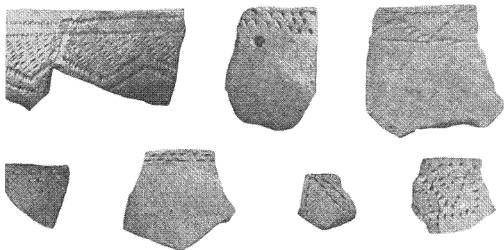


Fig. 11. - *Paso Paysandú punteado*

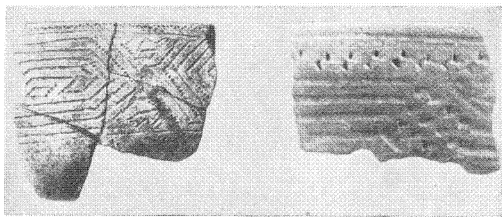


Fig. 12. - Tipo cerámico *Arbol Solo grabado*

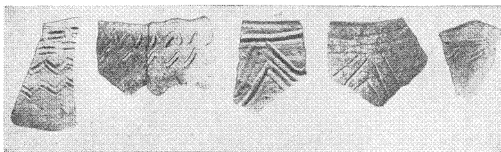


Fig. 13. - (1, 2, 3) *Las Conchas surcado*; (4,5) *Laguna de Lobos inciso puntcalo*; de Las Conchas, Entre Ríos.

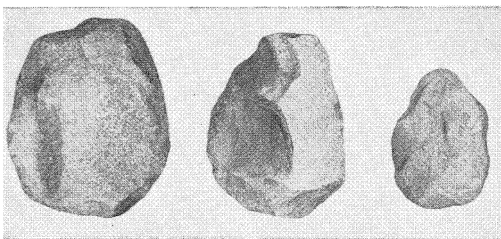


Fig. 14. - Instrumentos de piedra del paradero de Las Conchas (Entre Ríos).

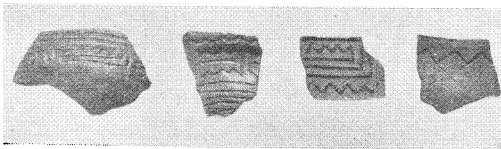


Fig. 15. - Cerámica *Paraná Pavón grabado* (tomado de Gaspary, 42)

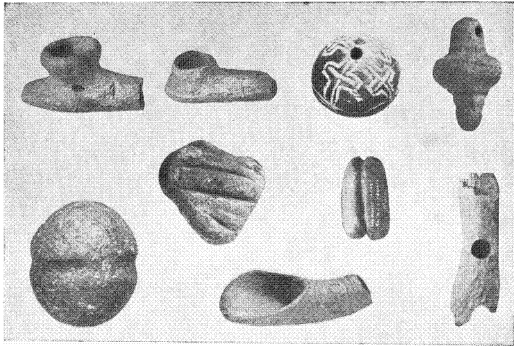
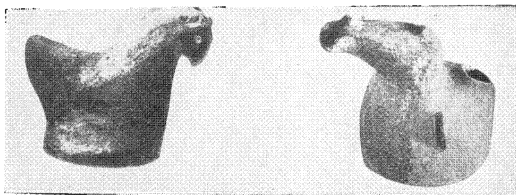


Fig. 16. - Objetos varios del Sector Paraná Medio

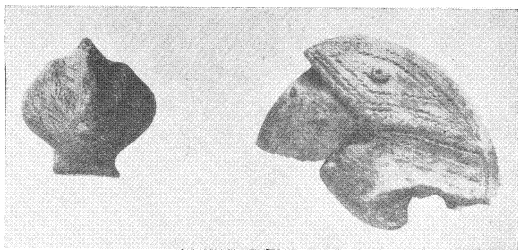


Fig. 17. - Material óseo proveniente del área litoral





**Fig. 18.** - Dos ejemplares de alfarerías gruesas (tomado de Freguelli 38 y Torres 96).



**Fig. 19.** - Representaciones zoomórficas con impresiones de polines del Sector Paraná Medio.

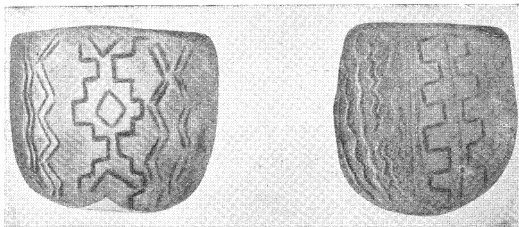


Fig. 20. - Vasos grabados de Puerto Basilio (tomado de Greslebin 49)

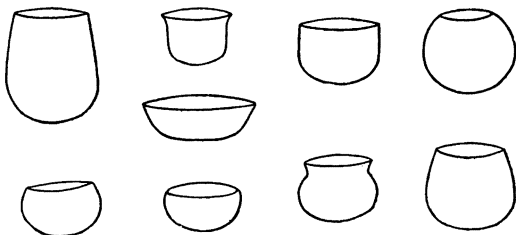


Fig. 21. - Formas características y dominantes en la cerámica del Sector uruguayo déltico.



Fig. 22. - Huesos grabados del delta (tomado de Lothrop 56). A la derecha alfarerías tubulares del Sector periférico del Sudeste (tomado de Vignati 101).

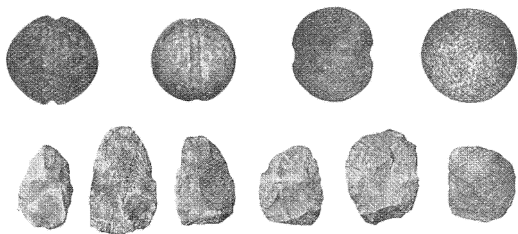
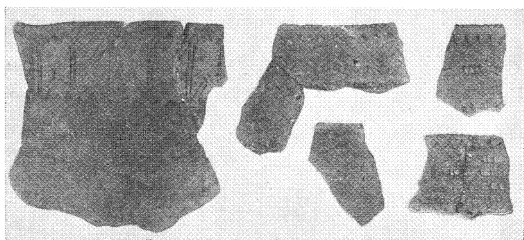


Fig. 23.-Arriba e tipo cerámico *Yucat grabato*. Abajo instrumentos líticos del sector periférico de sudoeste (Nimo 61).

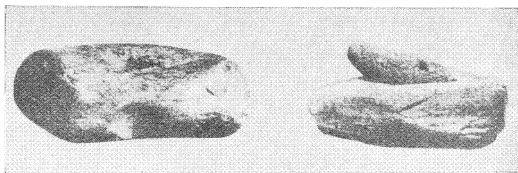


Fig. 23 bis.-Piedra con hoyuelo del sur de Entre Ríos (Aparicio 7). Mortero de Colonia, R. O. U. (Geranio 45).

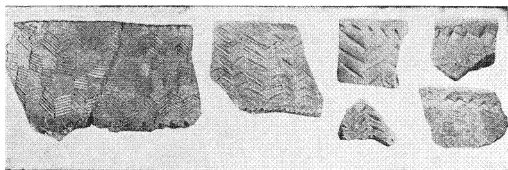


Fig. 24. - Arriba tipo *Alejandro inciso*. Abajo instrumentos líticos provenientes del yacimiento de Alejandro, Río Cuarto, explorado por el autor.

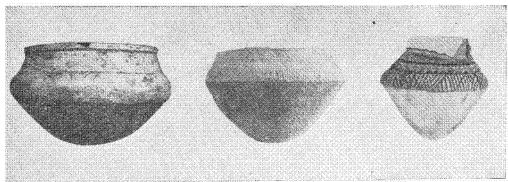


Fig. 25. - Cerámica guaraní. 1) *Guaraní policromo*; 2) *Guaraní corrugado*; 3) *Pajas Blancas policromo* (2 y 3 tomado de Badano 14).