



DIBUJAR ENTRE LA TIERRA Y EL AGUA: HACIA UNA ACCESIBILIDAD EN LOS BORDES DEL PAISAJE INSULAR DE SANTA FE

Cajal, Milagros

Universidad Nacional Del Litoral

Facultad de Arquitectura, Diseño y Urbanismo

Directora: Mines, Patricia B.

Codirector: Giavedoni, Ricardo

Área: Arquitectura, Diseño y Urbanismo

Palabras claves: Paisaje insular, Investigación proyectual, Infraestructuras de accesibilidad.

INTRODUCCIÓN

Los asentamientos humanos en áreas fluviales constituyen uno de los mayores desafíos de la humanidad en el siglo XXI: el intento de compatibilizar el desarrollo con la conservación de los recursos naturales con la habitabilidad humana. Entendemos al desarrollo sustentable como la posibilidad de satisfacer nuestras necesidades cuidando a las generaciones futuras conservando y utilizando con responsabilidad los recursos naturales. La investigación en curso pretende pensar el análisis del territorio como una posibilidad de visualizar determinadas capas de información que desde el dibujo y la morfología aportarían en procesos proyectuales futuros.

OBJETIVOS

El objetivo principal de la investigación se basa en representar, caracterizar y definir los bordes de las islas en el Distrito La Costa de Santa Fe a partir de diferentes tipos de accesibilidad que luego determinen criterios proyectuales, adecuados a la fuerza territorial del paisaje insular. Incorporar recursos conceptuales y gráficos en un campo donde se considera cierta vacancia, ayudando así a reconocer las determinantes y los atributos de los territorios insulares.

Título del proyecto: Infraestructuras de accesibilidad insular en Santa Fe. Criterios proyectuales para un habitar sustentable en el valle de inundación del Paraná

Instrumento: CAI+D PI TIPO I

Año convocatoria: 2020

Organismo financiador: UNL

Directora: Mines, Patricia



METODOLOGÍA

Se propone una metodología mixta cuali-cuantitativa. La metodología para lograr las representaciones de áreas y puntos de accesibilidad con el objeto de obtener lineamientos proyectuales requiere la interpretación de datos cualitativos y cuantitativos de los aspectos tanto procesuales como fenomenológicos, considerando cómo impactarían estas acciones en los hoy difusos marcos normativos. La estrategia metodológica contempla tres aproximaciones: Aproximaciones teóricas de descripción e interpretación y definición del marco teórico (búsqueda y sistematización de antecedentes). Aproximaciones instrumentales de descripción, interpretación y definición (búsqueda de instrumentos gráficos y recursos cartográficos para registro, sistematización y representación de secciones, aproximaciones verticales y oblicuas. Aproximaciones de campo de descripción, interpretación y definición: por la búsqueda de elementos caracterizadores de los paisajes insulares, tanto material como inmaterial a través de relevamientos y encuestas y entrevistas claves a pobladores en el marco de las actividades del CAI+D. Además, contempla el relevamiento de fuentes las áreas, desde planimetrías, mensuras, mapas de rutas, cartografías, cartas de navegación.

RESULTADOS

El desarrollo de las primeras etapas del trabajo de investigación como la sistematización de antecedentes en el tema: teóricos, normativos y proyectuales y el análisis y definición de la estrategia gráfica representacional, se llevaron a cabo simultáneamente, para generar una relación entre ambas. La indagación y recopilación de datos catastrales del área de estudio insular de la ciudad de Santa Fe con el relevamiento de campo y realización de mapeos. Se relaciona directamente con el análisis y definición de la estrategia de herramientas gráficas representacionales. Se ha determinado una idea-fuerza territorial: dotar de estructura, verificarla desde ensayos propositivos; de construir una hipótesis de interpretación de un episodio relevante, y de adelantar criterios para la ordenación de un territorio, a fin de llevar a cabo una gestión coherente de aquellos recursos de los cuales disponemos (Sabate Bel, 2004). Tomando el concepto de borde como elemento del paisaje. Los bordes son los límites entre dos fases, rupturas lineales de la continuidad, como playas, cruces de ferrocarril, bordes de desarrollo, muros. Constituyen referencias laterales y no ejes coordinados. Estos bordes separan una región de otra o bien pueden ser suturas, lineales según las cuales se relacionan y unen dos regiones. Estos elementos fronterizos constituyen para muchas personas importantes rasgos organizadores, en especial en la función de mantener juntas zonas generalizadas, como ocurre en el caso del contorno de una ciudad trazado por el agua (Lynch, 1960).

Para realizar recursos gráficos de las áreas insulares, fue tomado como fundamento el Plano Nolli, obra realizada en 1748 por el arquitecto urbanista italiano Giambattista Nolli, el mismo se trata de la representación de la ciudad de Roma en color blanco y negro, el negro simboliza el espacio privado y blanco el público creando una metodología para su aplicabilidad.



Fig.1 Fragmento del plano Nolli de Roma - Giambattista Nolli 1748. Fuente: Disponible en <https://www.plataformaarquitectura.cl/cl/800224/los-proximos-grandes-espacios-publicos-seran-interiores-estan-preparados-los-arquitectos/58245801e58eceb84b000165-the-next-great-public-spaces-will-be-indoors-are-architects-prepared-image>

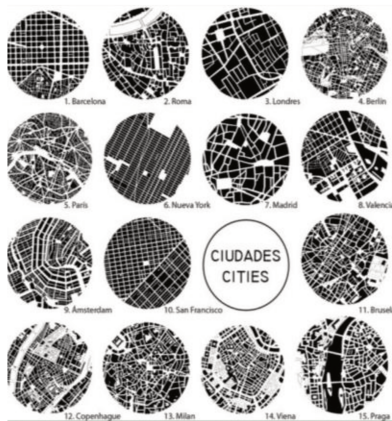


Fig.2 <http://www2.ual.es/RedURBS/BlogURBS/los-vacios-urbanos-inquietudyposibilidad/#prettyPhoto>

La intención fue aplicar la teoría en la naturaleza, el color negro simboliza las islas y blanco los cursos de agua. La idea es pensar el análisis del territorio como una posibilidad de visualizar determinadas capas de información de modos diferentes que nos puedan ayudar a interpretar el área para llevar a cabo criterios proyectuales.

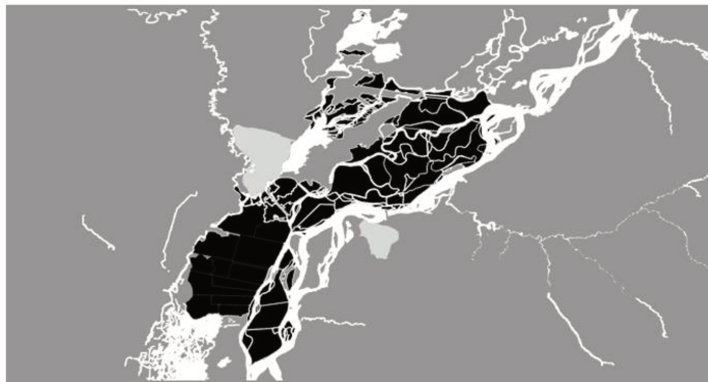


Fig.3 Producción propia.

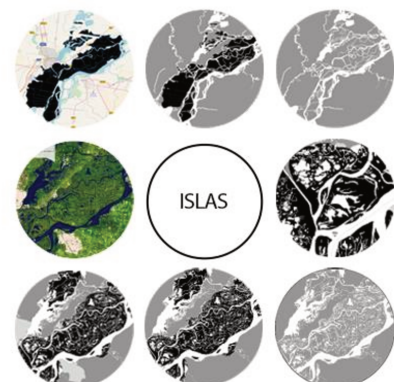


Fig.4 Producción propia.

A partir de la generación de mapas Nollí la siguiente idea es generar una partida y base de datos de cada una de las islas del Distrito La Costa Santa Fe, que están diferenciadas por la Infraestructura de Datos Especiales de Santa Fe, contiene todos los datos catastrales de la ciudad. Tomando como unidad a la isla y en función del análisis de los bordes se ven cuestiones de caracterización y accesibilidad. La idea es aislar y analizar cada una de las islas por separado.

Los pasos llevados a cabo en el programa de **IDESF**

1. Abrir el programa
2. Abrir el visualizador
3. Ubicarse en Riacho Santa Fe
4. Seleccionar la capa Planeamiento Catastral
4. Activar la capa de Parcelas rurales y urbanas, y sus denominaciones
5. Al hacer zoom ya figuran las islas y sus nombres
6. Para obtener las coordenadas y las dimensiones de superficie y perímetro, se utiliza la herramienta de medir del mismo programa
7. Paso todo a una base de datos de cada isla por separado

Los datos a analizar de cada isla: Cuál es su Perímetro. Cuál es su Superficie. Cómo son sus Bordes. Cómo son sus límites naturales, artificiales.



IDESF
Infraestructura de Datos Especiales

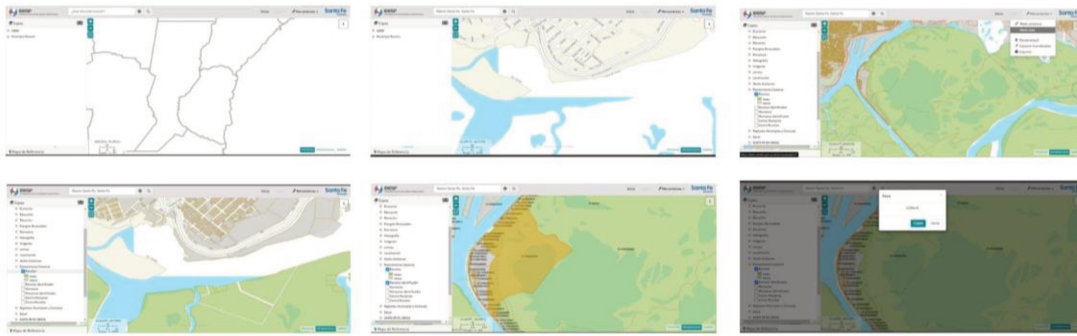


Fig.5 <https://www.santafe.gob.ar/idesf/visualizador/>

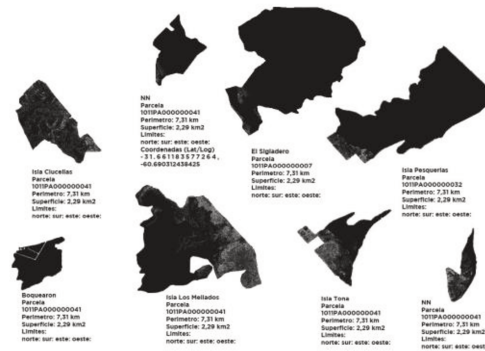
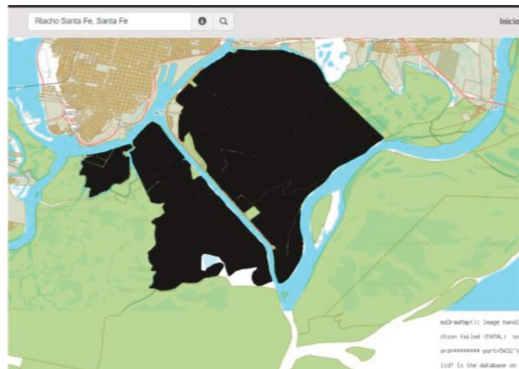


Fig.6 Producción propia.

Fig.7 Producción propia.

La investigación en curso pretende pensar el análisis del territorio como una posibilidad de visualizar determinadas capas de información que desde el dibujo y desde la morfología aportarían en procesos proyectuales futuros.

BIBLIOGRAFÍA BÁSICA

Lynch, K. 1960 "La imagen de la ciudad".

Mines, P; Galarza, A 2020 Infraestructuras de accesibilidad insular: experimentos para habitar el río (C453). Patricia Beatriz Mines y Andrea Galarza [Comisión [A34] Investigación académica], p.173 Disponible en: https://fido.palermo.edu/servicios_dyc/publicacionesdc/actas_de_diseno/detalle_publicacion.php?id_libro=867

Moisset, I. 2016 Investigación a través de la arquitectura. Revista Hábitat Inclusivo N° 08- Disponible en <http://www.habitatinclusivo.com.ar/revista/investigacion-a-traves-de-la-arquitectura/>

Sabaté Bel, J. 2004 "Paisajes culturales. El patrimonio como recurso básico para un nuevo modelo de desarrollo"