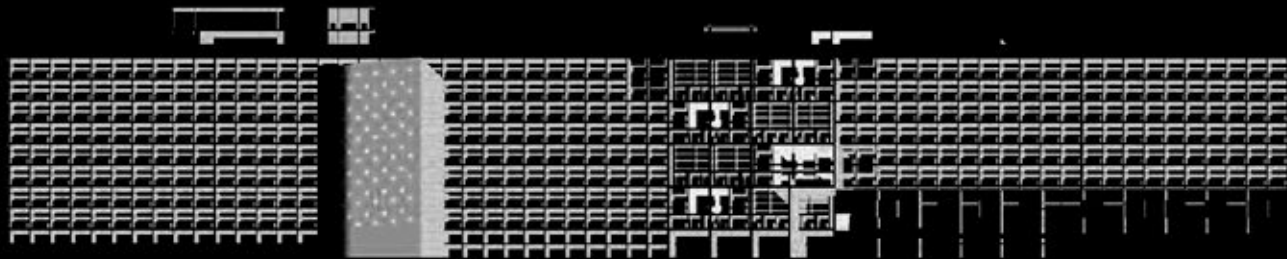


07

El *brise-soleil*

o la doble fachada de Le Corbusier.



La arquitectura del movimiento moderno, originada en el clima central europeo, inicialmente fue basada en los principios higienistas en boga en el momento. Los paños de vidrio sonaban con una declaración de la hipótesis de la optimización de la iluminación y la ventilación con la fluidez espacial deseada. Le Corbusier fue un pionero en cuanto a seguir esta tendencia para la construcción de paredes acristaladas con poco espesor, como en el caso del Edificio del Ejército de Salvación, pero también fue el primero en cambiarla por la invención de los *brise-soleil*, que utilizó en sus proyectos desde el 1935 en adelante. El hecho es que requerimientos exigidos en los climas mediterráneos y tropicales decididamente interactuaban en supuestos de naturaleza compositiva. Este artículo analiza ejemplos de sistema sombreado en la obra de Le Corbusier como elemento compositivo y climático y su trayectoria evolutiva, basado en los estudios de Almodóvar, Siret y Requena, como una forma de rescatar las posibilidades del elemento sombreado como parámetro de composición frente a las nuevas tecnologías de proyecto.

Brise-soleil or the Double Facade of Le Corbusier

The architecture of the modern movement, originated in the central European climate, initially supported the principles hygienists in vogue at the time. The large glazed areas sounded with a statement of assumptions of lighting and ventilation optimization with the desired spatial fluidity. Le Corbusier was a pioneer to follow this trend to construct glass walls with little thickness, as in the case of The Salvation Army Building, but was also the first to change this trend by the invention of the brise-soleil, used in his projects, from 1935 and on. The fact is that climatic requirements demanded in Mediterranean and tropical climates interacted decisively on compositional nature assumptions. This paper analyzes examples of shading systems, in the work of Le Corbusier, such as compositional element and its evolutionary trajectory and climate, from the studies of Almodovar, d. Siret and Requena, as a way to rescue the possibilities of shading element as architectural composition parameter in the face of new design technologies.



Autores

Dra. Sílvia Morel Corrêa

Dr. Roni Anzolch

Acad. Renato Fonseca Pedrotti

Faculdade de Arquitetura

Universidade Federal do Rio Grande do Sul
Brasil

Palabras claves

Brise-soleil

Composición de fachadas

Iluminación natural

Le Corbusier

Protección solar

Key words

Brise-soleil

Façade design

Le Corbusier

Natural lighting

Solar shading

Artículo recibido | Artigo recebido:

10 / 06 / 2016

Artículo aceptado | Artigo aceito:

29 / 11 / 2016

Email: silmcorrea@ufrgs.br