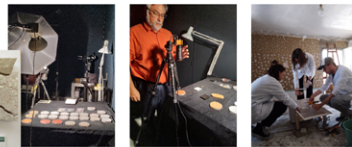


1º PREMIO

La articulación de estas acciones busca consolidar el rol de la Universidad en el medio en relación a la conservación del patrimonio y las identidades locales, mejorando las propuestas técnicas de intervención, promoviendo la formación de formadores en la práctica y difundiendo los valores de las preexistencias históricas.

Un convenio de cooperación entre los municipios de Santa Fe y la ciudad francesa de Poitiers, orientado a recuperar las tradiciones constructivas del patrimonio arquitectónico de inspiración francesa de la capital provincial, ha sido el marco en el cual, desde el LATMAT de la FADU UNL, se han desarrollado acciones tendientes a profundizar en el reconocimiento de la materialidad histórica del patrimonio local y transferir conocimientos para aportar a las prácticas de conservación.

Tecnología aplicada al Patrimonio Materialidad histórica y tradiciones constructivas para la conservación



Desarrollo del Proyecto

Objetivo general

Valorar el patrimonio construido de la ciudad y mejorar técnicamente las prácticas de conservación, promoviendo el cuidado de la identidad local y construcción de ciudadanía.

Objetivos específicos

- Amplificar el conocimiento de la materialidad histórica a partir de la implementación de nuevas tecnologías.
- Recuperar los saberes y oficios tradicionales vinculados.
- Promover instancias de formación de los diversos actores involucrados en las prácticas de intervención.
- Generar conciencia patrimonial a partir de la difusión y visibilización de lo actual.

La metodología empleada articula actividades sustantivas orientadas a comprender que cada una de las acciones de intervención en el corto, mediano y largo plazo incidir de manera positiva en la conservación sostenible del patrimonio, en sus dimensiones materiales, sociales y productivas.

En nuestra región, debido a las condiciones técnicas y económicas de época se difundió la utilización del símil piedra en los paramentos de fachada de la arquitectura del neoclasicismo académico de finales del siglo XIX y principios del siglo XX.

Una adecuada protección de estos bienes patrimoniales, requiere de rigurosos estudios previos orientados a conocer y evaluar su estado de conservación, para poder así proponer las soluciones técnicas más eficientes y respetuosas de sus características: color, textura, brillo, rigurosidad, aunque en parte la gama del tiempo y la degradación ya hayan afectado.

Asimismo requiere de conocimiento de las tradiciones constructivas relacionadas con las técnicas artesanales y oficios que se encargaron de la terminación de esas obras y que hoy necesitan para su mantenimiento y restauración.

El proyecto parte de las experiencias y trabajos previos producidos desde el LATMAT FADU UNL, se posiciona en función del marco posibilitador del Proyecto "Cooperación técnica para el fortalecimiento de las competencias en la protección y evaluación del patrimonio arquitectónico con inspiración francesa en Santa Fe, Argentina" firmado entre los municipios de la ciudad de Santa Fe y Poitiers, y desarrollado con la participación y colaboración de diversos socios, entre los cuales la UNL, y específicamente la FADU fueron parte. Esta condición pasa en diálogo directo con actores e instituciones del medio local, regional e internacional a partir del cual la generación de conocimiento y sus transferencias se han potenciado y enriquecido.

Tres han sido los ejes sobre los que se ha estructurado el proyecto particular. Una primera de innovación tecnológica para ampliar y profundizar en el conocimiento de la materialidad patrimonial y las tradiciones constructivas vinculadas; una segunda de formación y capacidades vinculada al tema-problema de interés y una tercera de difusión y divulgación.



A Innovación tecnológica para el conocimiento de la materialidad patrimonial y las tradiciones constructivas



El Laboratorio XLIM tiene una agudada experiencia y trayectoria en el uso de dicha tecnología, siendo el nuestro medio novedosa su aplicación para el conocimiento de la materialidad patrimonial. La cual permitirá la aplicación de ensayos no destructivos (END). La obtención de información multi e hiperespectral en edificios de valor monumental, podrá conformar una base de datos de los espectros característicos de esos materiales complejos permitiendo encontrar analogías entre construcciones contemporáneas, pero también en la evaluación del material de reposición.

En la misión de los especialistas de XLIM a Santa Fe, se trabajó en 8 edificios de valor patrimonial de la ciudad con características materiales de terminaciones de símil piedra. Haciendo uso del equipamiento del XLIM, y con capacitaciones técnicas para su implementación, se realizaron las adquisiciones de imágenes de las superficies de fachada. Paralelamente se tomaron muestras de mortero de terminación de los edificios analizados y generaron pruebas de materiales simples presentes en los morteros, sobre los cuales se realizaron ensayos mineralógicos mediante técnicas analíticas de difracción de rayos X (DRX).

Se espera conformar una base de datos con información objetiva de los componentes materiales y sus características particulares (color, textura, apariencia) que permita trabajar conjuntamente en las prácticas de restauración. La misma tecnología de adquisición de imágenes multiespectrales permitirá diagnosticar rápidamente a distancia el grado de alteración de las superficies e iniciar realizar un seguimiento que permita determinar el momento en el que deben realizarse tareas de mantenimiento preventivo.

B Formación y capacitación



Una de formación de docentes e investigadores del LATMAT realizada en sede el Laboratorio XLIM de Poitiers orientada a nociones técnicas, metodológicas e instrumentales para el uso de las tecnologías digitales de adquisición de imágenes multi e hiperespectrales e interpretación de la información producida. Otra de formación en los oficios de la tradición histórica, buscando incorporar saberes y oficios que se están perdiendo en el medio local y deben recuperarse para mantener viva la memoria. Las capacitaciones estuvieron a cargo de artesanos franceses que vinieron a Santa Fe a desarrollarse de manera situada en el edificio de la Escuela Industrial de la UNL, y que tuvo como resultado la realización de una de sus mandados. Entre los actores locales que participan estas capacitaciones, participaron docentes e investigadores del LATMAT, con la intención de profundizar en el conocimiento de las tradiciones constructivas y posibilidad de ser formadores en la práctica para mejorar la calidad técnica de las obras de restauración patrimonial. En esta dirección, mencionamos posibles articulaciones con el programa de acabitación de oficios vigentes en la UNL, que abre otros campos de vinculación al medio socio-productivo de la región.

Estas acciones de capacitación han potenciado el trabajo de vinculación y transferencia que realiza el LATMAT en el medio, y ha nutrido a la propuesta de formación que el equipo de trabajo desarrolló en el ámbito de la asignatura optativa "Taller de Restauración Arquitectónica", en la cual se busca introducir de manera temprana a los estudiantes de la carrera de arquitectura en la valoración del patrimonio pero desde una aproximación háptica que trabaja con los materiales y procesos productivos del patrimonio local.

C Difusión y divulgación para la valoración patrimonial



Se han realizado muestras y charlas que buscan visibilizar lo actual y generar conciencia sobre la temática abordada. La muestra itinerante "Guardianes de la historia: patrimonio, arquitectura y formación en el proyecto de cooperación descentralizada Grand Poitiers - Santa Fe", que entre sus ejes ha tenido a la FADU UNL, difundió los alcances del proyecto marco de cooperación en la comunidad acompañando el proceso de sensibilización en torno al patrimonio, al tiempo que genera una documentación de referencia que brinda la posibilidad de articular los acciones generadas con las particulares desarrolladas desde el LATMAT.

Como reflexión final de los resultados, interesa mencionar la potencia y fuerza que tiene el trabajo interdisciplinario emprendido en el marco general del proyecto de cooperación, en donde la FADU UNL, se ha retroalimentado de la innovación tecnológica y las instancias formativas para potenciar su vinculación con el medio socio-productivo en pos de conservar el patrimonio construido y propiciar la identidad ciudadana.



TECNOLOGÍA APLICADA AL PATRIMONIO. Materialidad histórica y tradiciones constructivas para la conservación
Autoras: María Laura Tarchini, María Laura Elias, Miriam Bessone, Sergio Rubinich, Valentin Acosta
Contacto: Dra. María Laura Tarchini: mtarchini@fadu.unl.edu.ar

Periodo de ejecución: agosto de 2022 - octubre 2024
Palabras clave: patrimonio, materialidad histórica, tradiciones constructivas.

Datos Institucionales: Laboratorio de Técnicas y Materiales (LATMAT), Facultad de Arquitectura, Diseño y Urbanismo, Universidad Nacional del Litoral (FADU UNL).
Organizadores: Laboratorio XLIM, Universidad de Poitiers (Francia) - Municipio de Grand Poitiers (Francia) - Municipalidad de la Ciudad de Santa Fe.

Financiamiento: Agencia Francesa de Desarrollo (AFD), en el marco del Proyecto "Cooperación técnica para el fortalecimiento de las competencias en la protección y evaluación del patrimonio arquitectónico con inspiración francesa en Santa Fe, Argentina". Firmado entre los municipios de Poitiers y Santa Fe.

PREMIOS ARQUISUR EXTENSIÓN CATEGORÍA C

Tecnología aplicada al patrimonio. Materialidad histórica y tradiciones constructivas para la conservación

Autoras

María Laura Tarchini, María Laura Elias, Miriam Bessone, Sergio Rubinich, Valentina Acosta

Universidad Nacional del Litoral

Facultad de Arquitectura, Diseño y Urbanismo
Argentina

Palabras clave

materialidad histórica, patrimonio, tradiciones constructivas.

RESUMEN

Un convenio de cooperación entre los municipios de Santa Fe y la ciudad francesa de Poitiers, orientado a recuperar las tradiciones constructivas del patrimonio arquitectónico de inspiración francesa de la capital provincial, ha sido el marco en el cual, desde el Laboratorio de Técnicas y Materiales (LATMAT) de la FADU UNL, se han desarrollado acciones tendientes a profundizar en el reconocimiento de la materialidad histórica del patrimonio local y transferir conocimientos para aportar a las prácticas de conservación.

Se trabajó sobre los morteros de terminación de fachadas de una serie de edificios patrimoniales de la ciudad de Santa Fe, aplicando técnicas analíticas ya probadas en el LATMAT y explorando las potencialidades de tecnologías digitales de imágenes multi e hiperespectrales, ámbito en que el Laboratorio XLIM de la Universidad de Poitiers tiene agudada experiencia, si bien no en el campo de interés local. Paralelamente se realizaron instancias de formación orientada en dos direcciones: una relativa al uso de los equipos y el establecimiento de un protocolo para la adquisición de imágenes; la otra vinculada a los saberes propios de los oficios que materializaron las obras analizadas.

La articulación de estas acciones busca consolidar el rol de la Universidad en el medio en relación a la conservación del patrimonio y las identidades locales, mejorando las propuestas técnicas de intervención, promoviendo la formación de formadores en la práctica y difundiendo los valores de las preexistencias históricas.

OBJETIVOS

General: se orienta a valorar el patrimonio construido de la ciudad y mejorar técnicamente las prácticas de conservación, procurando el cuidado de la identidad local y construcción de ciudadanía.

Particulares: profundizar en el conocimiento de la materialidad histórica a partir de la implementación de nuevas tecnologías, recuperar los saberes y oficios tradicionales vinculados, promover instancias de formación de los diversos actores involucrados en las prácticas de intervención y generar conciencia patrimonial a partir de la difusión y visibilización de lo actuado.

METODOLOGÍA

Se articulan las actividades sustantivas universitarias entendiendo que cada una se retroalimenta de la otra permitiendo en el corto, mediano y largo plazo incidir de manera positiva en la conservación sostenible del patrimonio, en sus dimensiones materiales, sociales y productivas.

En nuestra región, debido a las condiciones técnicas y económicas de época se difundió la utilización del símil piedra en los paramentos de fachada de la arquitectura del eclecticismo academicista de finales del siglo XIX y principios del siglo XX. Se trata de un mortero que utiliza generalmente como principal aglomerante cal en pasta, arena y otros agregados inertes provenientes de la molienda de rocas ornamentales, pigmentos inorgánicos y en algunos casos cemento portland. Se lo encuentra aplicado siguiendo un diseño de rehundidos horizontales y verticales que, a modo de almohadillado, intenta asemejarse a las construcciones con sillares de piedra natural, otorgando expresividad y solidez al conjunto.

En relación a esta materialidad, una adecuada protección de estos bienes patrimoniales, requiere de rigurosos estudios previos orientados a conocer y evaluar su estado de conservación, para poder así proponer las soluciones técnicas más eficientes y respetuosas de sus características: color, textura, brillo, rugosidad, aunque en parte la pátina del tiempo y la degradación la hayan afectado. Asimismo, requiere de conocimiento de las tradiciones constructivas relacionadas con las técnicas artesanales y oficios que se encargaron de dar terminación a esas obras y que hoy se necesitan para su mantenimiento y restauración.

Desde estos supuestos, el proyecto parte de las experiencias y trabajos previos producidos desde el LATMAT FADU UNL en relación a la conservación del patrimonio construido y se reposiciona en fun-

ción del marco posibilitante del Proyecto «Cooperación técnica para el fortalecimiento de las competencias en la protección y revalorización del patrimonio arquitectónico con inspiración francesa en Santa Fe, Argentina» firmado entre los municipios de la ciudades de Santa Fe y Poitiers y desarrollado con la participación y colaboración de diversos socios, entre los cuales la UNL y, específicamente, la FADU fueron parte. Esta condición puso en diálogo distintos actores e instituciones del medio local, regional e internacional a partir del cual la generación de conocimiento y sus transferencias se han potenciado y enriquecido.

En este marco de referencia, tres han sido los ejes sobre los que se ha estructurado el proyecto particular. Uno primero de innovación tecnológica para ampliar y profundizar en el conocimiento de la materialidad patrimonial y las tradiciones constructivas vinculadas; uno segundo de formación y capacitación vinculada al tema-problema de interés y uno tercero de difusión y divulgación.

Etapa a). Conocimiento de la materialidad histórica y de las tradiciones constructivas

El trabajo conjunto entre XLIM de la Universidad de Poitiers y el LATMAT de la FADU UNL se ha propuesto como objetivo principal caracterizar la composición y coloración de los morteros símil piedra del patrimonio local haciendo uso de tecnologías digitales de imágenes multi e hiperespectrales. El Laboratorio XLIM tiene una aguilata experiencia y trayectoria en el uso de dicha tecnología, si bien en nuestro medio es novedosa su aplicación para el conocimiento de la materialidad propuesta, lo cual permitiría la aplicación de ensayos no destructivos (END). La obtención de información multi e hiperespectral en edificios de valor monumental, podría conformar una base de datos de los espectros característicos de esos materiales complejos permitiendo encontrar analogías entre construcciones contemporáneas, pero también en la evaluación del material de reposición.

A instancia de la misión de los especialistas de XLIM a Santa Fe, se trabajó en ocho edificios de valor patrimonial de la ciudad con características materiales de terminaciones de símil piedra. Haciendo uso del equipamiento del XLIM y con capacitaciones técnicas para su implementación en el trabajo de campo, se realizaron las adquisiciones de imágenes de las superficies de fachada. Paralelamente se tomaron muestras de mortero de terminación de los edificios analizados y generaron probetas de materiales simples presentes en los morteros, sobre los cuales se realizaron ensayos mineralógicos mediante técnicas analíticas de difracción de rayos X (DRX), según procedimientos ya probados en el LATMAT.

A partir del entrecruzamiento de la información obtenida en este trabajo conjunto, se espera conformar una base de datos con información objetiva de los componentes materiales y sus características particulares (color, textura, apariencia) que permita trabajar certe-

ramente en las prácticas de restauración. Por otro lado, la misma tecnología de adquisición de imágenes multispectrales permitiría diagnosticar rápidamente a la distancia el grado de afección de las superficies o incluso realizar un seguimiento que permita determinar el momento en el que deben realizarse tareas de mantenimiento preventivo.

Etapa b) Formación y capacitación

Las formaciones refieren a tres instancias diferenciadas pero interrelacionadas en función de los objetivos más generales propuestos.

Una de ellas dirigida a la formación de docentes e investigadores del LATMAT realizada en sede el Laboratorio XLIM de Poitiers orientada a nociones teóricas, metodológicas e instrumentales para el uso de las tecnologías digitales de adquisición de imágenes multi e hiperespectrales e interpretación de la información producida, lo cual redundará en posibilidad de sostener el proceso de innovación aplicado al patrimonio local. Se trabajó sobre las probetas de materiales simples.

Otra instancia refiere a la formación en los oficios de la tradición histórica, buscando incorporar saberes y experticias que se están perdiendo en el medio local y deben recuperarse para mantener viva la memoria. Las capacitaciones estuvieron a cargo de artesanos franceses que vinieron a Santa Fe a desarrollarlas de manera situada en el edificio de la Escuela Industrial de la UNL y que tuvo como resultado la restauración de una de sus mansardas. Entre los actores locales que realizaron estas capacitaciones, además de empleados de la administración local, profesionales y operarios de empresas constructoras del medio, participaron docentes e investigadores del LATMAT, con la intención de profundizar en el conocimiento de las tradiciones constructivas y posibilidad de ser formadores en la práctica para mejorar la calidad técnica de las obras de restauración patrimonial. En esta dirección, mencionar posibles articulaciones con el programa de acreditación de oficios vigente en la UNL, que abre otro campo de vinculación el medio socio-productivo de la región.

Estas acciones de capacitación sin dudas ha potenciado el trabajo de vinculación y transferencia que realiza el equipo del LATMAT en

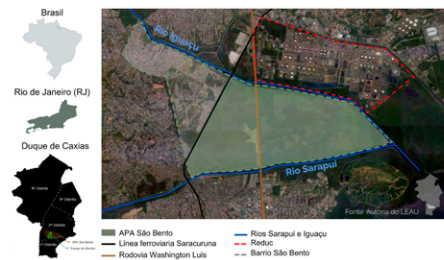
el medio y, fundamentalmente, ha nutrido a la propuesta de formación que el equipo docente desarrolla en el ámbito de la asignatura optativa «Taller de Restauración Arquitectónica», en la cual se busca introducir de manera temprana a los estudiantes de la carrera de arquitectura en la valoración del patrimonio, pero desde una aproximación háptica que trabaja con los materiales y procesos productivos del patrimonio local.

Etapa c) Difusión y divulgación para la valoración patrimonial

Como actividades de difusión y divulgación, se han realizado muestras y charlas que buscan visibilizar lo actuado y generar conciencia sobre la temática abordada. La muestra itinerante «Guardianes de la historia: patrimonio, arquitectura y formación en el proyecto de cooperación descentralizada Grand Poitiers - Santa Fe», que entre sus sedes ha tenido a la FADU UNL, difunde los alcances del proyecto marco de cooperación en la comunidad acompañando el proceso de sensibilización en torno al patrimonio, al tiempo que genera una documentación de referencia que brinda la posibilidad de articular las acciones generales con las particulares desarrolladas desde el LATMAT.

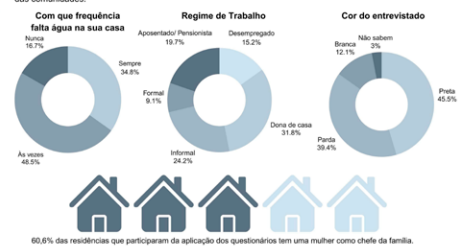
Como reflexión final de los resultados, interesa mencionar la potencia y fuerza que tiene el trabajo intersectorial emprendido en el marco general del proyecto de cooperación, en donde la FADU UNL se ha retroalimentado de la innovación tecnológica y las instancias formativas para potenciar su vinculación con el medio socio-productivo en pos de conservar el patrimonio construido y propiciar la identidad ciudadana.

2º PREMIO



Resultados

A partir do levantamento realizado, constatamos que as edificações apresentam pouca disponibilidade de espaço no lote para introduzir cisternas no método enterrado ou modulares, tampouco capacidade estrutural na cobertura para acomodar uma caixa d'água adicional. Desse modo, será priorizada as cisternas verticais desenvolvidas com tubos e conexões de PVC rígido, em razão do baixo custo e pela facilidade de instalação. Além disso, o sistema possibilita a capacitação da população local, para que os moradores possam fazer a instalação. Os resultados obtidos através da aplicação de questionário socioeconômico apontam que o perfil das famílias aptas a serem beneficiadas com a implementação do sistema são de maioria preta ou parda, chefadas por mulheres e com trabalho formal sendo minoria entre os regimes registrados. O padrão encontrado reforça ainda mais o cenário de desigualdade social, evidenciando a importância das oficinas como fator de mudança dentro das comunidades.



Introdução

O projeto de extensão, apoiado por emenda parlamentar, visa melhorar o acesso à água em áreas do bairro de São Bento, em Duque de Caxias. Ele envolve diferentes parcerias: com a FASE Rio de Janeiro, ONG que atua na promoção ao direito à cidade, na defesa de espaços urbanos democráticos e ambientalmente sustentáveis na região; com o Museu Vivo de São Bento, que articula a defesa do patrimônio, a intervenção na realidade social, ambiental, econômica e cultural do território e o envolvimento das comunidades locais; com a AMAC, Associação de Mulheres de Altitude e Compromisso Social de Vila Alzira; com o escritório Arquitetura Faz Bem, do Recife.

O bairro de São Bento apresenta diferentes ocupações informais, com diferentes graus de consolidação. A maioria dos moradores dessas ocupações estão conectados à rede pública de água, de maneira informal, com canalizações construídas por eles. Sendo assim, não são atendidos pela responsável pela prestação dos serviços em Duque de Caxias, a concessionária Águas do Rio. Contudo, o sistema não é satisfatório, apresentando problemas de intermitência, com a água entrando nas residências uma ou duas vezes na semana. Para resolver a pressão sobre o abastecimento de água, em situações em que as infraestruturas centralizadas estão sobrecarregadas ou são incompletas, não atendendo às demandas locais, a água da chuva coletada vem se tornando uma alternativa para completar o abastecimento (CIRIA, 2013).

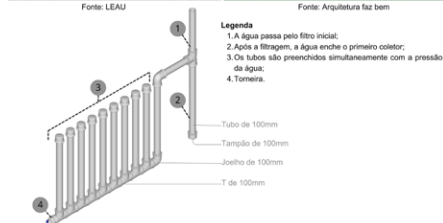
Nesse sentido, o sistema de captação de água de chuva possibilita uma alternativa para os que não possuem acesso adequado à água do sistema público, podendo a água ser utilizada para fins que não demandam água potável, como lavagem de roupas, limpeza da casa, rega de plantas, descarga de bacia sanitária, como indica a NBR 15527:2019. Ele também atende a critérios de sustentabilidade na medida em que dá um uso à águas que iam para o sistema de drenagem e reduz o uso de água tratada, que tem um custo alto de produção, podendo reduzir o valor das tarifas, em função da redução do consumo de água fornecida pelo sistema público (TOMAZ, 2003).

Objetivos

Implantação de sistemas de captação de água de chuvas em residências na comunidade de Vila Alzira, do bairro São Bento, como alternativa para a população sem acesso à rede formal.

Metodologia

Levantamento das condições urbanísticas e as características dos domicílios da área através de pesquisa de campo, aplicação de questionários e imagens de satélite, para avaliar as possibilidades de instalação dos sistemas em diferentes padrões de casas e avaliar os diferentes sistemas de captação de água de chuva, possíveis de serem implantados.



60,6% das residências que participaram da aplicação dos questionários tem uma mulher como chefe da família.

O projeto encontra-se na etapa de capacitação das mulheres selecionadas para participar das oficinas de conscientização ambiental e confecção dos sistemas. Assim, estão previstas rodas de conversas sobre injustiças socioambientais, bens comuns e tecnologias sociais de água e saneamento, além de visitas externas para reflexão sobre diferentes realidades de integração do meio urbano com a água.

Para o fim de 2024, objetiva-se a instalação das primeiras unidades para serem colocadas em uso até o verão, quando a população nota maiores interrupções no abastecimento e coincide com a estação das chuvas.



| | | | | |
|--|---|---|--|---|
| | ALTERNATIVAS SUSTENTÁVEIS PARA MELHORAR O ACESSO À ÁGUA EM SÃO BENTO, DUQUE DE CAXIAS Autores: Ana Lucia Britto (tutor); Jorge Nassar Fleury (tutor); Thêmis Amorim (tutor); Anna Clara de Souza Sá Ferreira, Ana Paula da Costa Paladino, Augusto Cesar Franco da Silva Junior, Gabrielly da Silva Tuffani, Glauca Regina Cunha, Julia Alcântara de Oliveira, Leonardo da Silva Francisco, Letícia Madeira Jardim, Maria Carolina de Faria Sacramento e Mylena Rocha. Contato: ana.britto@fau.ufrj.br e jorgefleury@fau.ufrj.br | Período de Execução: 01/09/2023 - Em andamento | Organismo internos e externos vinculados ao trabalho: Colaboração: Arquitetura Faz Bem, FASE Rio de Janeiro, Museu Vivo de São Bento, Associação de Mulheres de Altitude, Compromisso Social de Vila Alzira - AMAC, Tigre Engenharias e Empresa Parlamentar 41600019. | PREMIO ARQUISUR EXTENSIÓN CAT C |
|--|---|---|--|---|

Alternativas sustentáveis para melhoria do acesso à água em São Bento duque de Caxias

Autores
 Ana Lucia Britto, Jorge Nassar Fleury, Thêmis Amorim (tutores). Anna Clara de Souza Sá Ferreira, Ana Paula da Costa Paladino, Augusto Cesar Franco da Silva Junior, Gabrielly da Silva Tuffani, Glauca Regina Cunha, Julia Alcântara de Oliveira, Leonardo da Silva Francisco, Letícia Madeira Jardim, Maria Carolina de Faria Sacramento e Mylena Rocha.

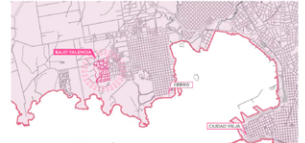
Universidade Federal do Rio de Janeiro
 Faculdade de Arquitetura e Urbanismo
 Brasil

Palavras-chave
 acesso à água, captação de água de chuva, participação comunitária.

3º PREMIO

BARRIO 2050 ACCIONARIOS EN BAJO VALENCIA

BARRIO 2050 es una iniciativa de proyecto comunitario de trabajo final de carrera, donde se busca explorar la posibilidad de un proceso de FIC, con abordaje estudiantil, que considere un perfil de involucramiento de la sociedad como estudiantes universitarios.



EL SITIO Y EL CONTEXTO
El barrio de Bajo Valencia, ubicado en el barrio perimetral oeste de Canelas, se encuentra en un terreno que fue originalmente un loteo de viviendas, con una gran cantidad de viviendas que se encuentran en estado de abandono y que se encuentran en riesgo de demolición. El barrio es un asentamiento consolidado, con crecimiento orgánico por los últimos treinta años que se encuentra en un terreno que fue originalmente un loteo de viviendas, con una gran cantidad de viviendas que se encuentran en estado de abandono y que se encuentran en riesgo de demolición.



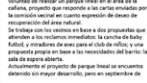
Con el fin de ofrecer soporte en el local vecinal "El Tumbado" las actividades organizadas por vecinos y vecinos, la finalidad de este territorio es ofrecer un espacio de encuentro y de apoyo mutuo, que permita a los vecinos del barrio, el trabajo comunitario y la construcción de un espacio de encuentro y de apoyo mutuo, que permita a los vecinos del barrio, el trabajo comunitario y la construcción de un espacio de encuentro y de apoyo mutuo.



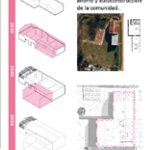
ALCANCES DEL PROYECTO
El alcance del proyecto prevé un rol de asesoramiento y mediación entre la comisión vecinal Estrella del Cerro, la Intendencia de Montevideo, el Municipio y el sector no organizado. Los puntos que se desarrollaron en el proyecto son: 01. Diagnóstico participativo, diagnóstico y asesoramiento para la propuesta de una plaza de skate, bmx y zona de picnic presentada al Presupuesto Participativo 2023. 02. Asesoramiento para la construcción de un muro perimetral en un lote de las laterales del predio, en este espacio se creó un taller de



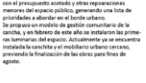
ACOMPANIAMIENTO EN RECLAMO DEL ESPACIO PÚBLICO
Mediante la mediación de la Intendencia de Montevideo y el Municipio de Canelas, se logró la obtención de un terreno de 1.5 hectáreas para la construcción de una plaza de skate, bmx y zona de picnic. Este espacio se encuentra en un terreno que fue originalmente un loteo de viviendas, con una gran cantidad de viviendas que se encuentran en estado de abandono y que se encuentran en riesgo de demolición.



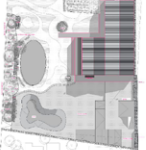
ASESORAMIENTO PARA "EL TUMBO"
En paralelo al acompañamiento se llevó a cabo un taller de diagnóstico y asesoramiento para la construcción de un muro perimetral en un lote de las laterales del predio, en este espacio se creó un taller de



A. Re uso de materiales
Se llevó a cabo a inicio de 2023 un taller piloto para el uso de los residuos de construcción, donde se buscó generar conciencia y sensibilización en la comunidad de los vecinos del barrio, el trabajo comunitario y la construcción de un espacio de encuentro y de apoyo mutuo, que permita a los vecinos del barrio, el trabajo comunitario y la construcción de un espacio de encuentro y de apoyo mutuo.



B. Aparatos comunitarios de participación
Como parte del proyecto se diseñaron y construyeron aparatos comunitarios de participación, que permiten a los vecinos del barrio, el trabajo comunitario y la construcción de un espacio de encuentro y de apoyo mutuo, que permita a los vecinos del barrio, el trabajo comunitario y la construcción de un espacio de encuentro y de apoyo mutuo.



RECLAMO DEL ESPACIO PÚBLICO
Mediante la mediación de la Intendencia de Montevideo y el Municipio de Canelas, se logró la obtención de un terreno de 1.5 hectáreas para la construcción de una plaza de skate, bmx y zona de picnic. Este espacio se encuentra en un terreno que fue originalmente un loteo de viviendas, con una gran cantidad de viviendas que se encuentran en estado de abandono y que se encuentran en riesgo de demolición.



ASESORAMIENTO PARA "EL TUMBO"
En paralelo al acompañamiento se llevó a cabo un taller de diagnóstico y asesoramiento para la construcción de un muro perimetral en un lote de las laterales del predio, en este espacio se creó un taller de



RECLAMO DEL ESPACIO PÚBLICO
Mediante la mediación de la Intendencia de Montevideo y el Municipio de Canelas, se logró la obtención de un terreno de 1.5 hectáreas para la construcción de una plaza de skate, bmx y zona de picnic. Este espacio se encuentra en un terreno que fue originalmente un loteo de viviendas, con una gran cantidad de viviendas que se encuentran en estado de abandono y que se encuentran en riesgo de demolición.



ASESORAMIENTO PARA "EL TUMBO"
En paralelo al acompañamiento se llevó a cabo un taller de diagnóstico y asesoramiento para la construcción de un muro perimetral en un lote de las laterales del predio, en este espacio se creó un taller de



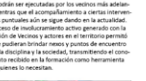
RECLAMO DEL ESPACIO PÚBLICO
Mediante la mediación de la Intendencia de Montevideo y el Municipio de Canelas, se logró la obtención de un terreno de 1.5 hectáreas para la construcción de una plaza de skate, bmx y zona de picnic. Este espacio se encuentra en un terreno que fue originalmente un loteo de viviendas, con una gran cantidad de viviendas que se encuentran en estado de abandono y que se encuentran en riesgo de demolición.



ASESORAMIENTO PARA "EL TUMBO"
En paralelo al acompañamiento se llevó a cabo un taller de diagnóstico y asesoramiento para la construcción de un muro perimetral en un lote de las laterales del predio, en este espacio se creó un taller de



RECLAMO DEL ESPACIO PÚBLICO
Mediante la mediación de la Intendencia de Montevideo y el Municipio de Canelas, se logró la obtención de un terreno de 1.5 hectáreas para la construcción de una plaza de skate, bmx y zona de picnic. Este espacio se encuentra en un terreno que fue originalmente un loteo de viviendas, con una gran cantidad de viviendas que se encuentran en estado de abandono y que se encuentran en riesgo de demolición.



ASESORAMIENTO PARA "EL TUMBO"
En paralelo al acompañamiento se llevó a cabo un taller de diagnóstico y asesoramiento para la construcción de un muro perimetral en un lote de las laterales del predio, en este espacio se creó un taller de



| | | | | |
|--|---|--|---|---|
| <p>FADU - UBA, Buenos Aires, Argentina. arquisur 2024</p> | <p>BARRIO 2050: ACCIONARIOS EN BAJO VALENCIA Belén Acuña, estudiante. Graduada en Arquitectura FADU- UDELAR, Uruguay. beleac97@gmail.com</p> | <p>Periodo de ejecución: marzo 2023 - febrero 2024</p> | <p>Comisión Estrella del Cerro IPRU</p> | <p>PREMIO ARQUISUR EXTENSION CAT C</p> |
|--|---|--|---|---|

Barrio 2050: accionarios en Bajo Valencia

Autora
Belén Acuña

Universidad de la República
Facultad de Arquitectura, Diseño y Urbanismo
Uruguay

Palabras clave
acompañamiento de procesos barriales,
asesoramiento técnico, diseño participativo.

MENCIÓN



Resumen

La experiencia Concurso Constructiva 2023 consistió en un trabajo interdisciplinar e interinstitucional que involucró a la Facultad de Arquitectura, Diseño y Urbanismo (FADU) y al Instituto de Enseñanza de la Construcción (IEC). Dicha experiencia consistió en diseñar y construir un prototipo de equipamiento multifuncional y transportable, destinado a edificios educativos del sistema público de enseñanza del Uruguay. La premisa del concurso planteaba que el prototipo

debía realizarse con el sistema constructivo Steel Framing y placas multilaminado fendico.

Etapa 1. Concurso de ideas

El concurso se concibió como una actividad de formación y estuvo restringido a estudiantes del año de ingreso en la carrera de arquitectura. De las siete propuestas recibidas, el jurado del concurso seleccionó la que ofrecía una respuesta integral, que se basaba en un sistema de tres piezas modulares.

Etapa 2. Ajuste de la idea

La idea ganadora se sometió a un pro-

ceso de ajuste que permitió desarrollar exitosamente el proyecto ejecutivo del prototipo. Un equipo docente del taller de proyectos Artcardi (FADU) supervisó y asesoró constantemente a los estudiantes ganadores durante dicho proceso. La solución finalmente obtenida implicó considerar aspectos ergonómicos y tecnológicos que constituyen carencias del diseño original, lo que permitió reducir la periferia de Steel Frame, obteniendo así una expresión más simplificada y plástica de la estructura metálica.

Etapa 3. Montaje del prototipo

El montaje del prototipo fue realizado en tres días en las instalaciones de la IEC, con la participación activa de estudiantes y docentes de ambas instituciones educativas.

Etapa 4. Transferencia y difusión

El prototipo fue exhibido en la Feria de la Construcción del Uruguay, lo que constituyó una actividad de relacionamiento con el medio que permitió difundir ante un amplio público el proceso desarrollado y su exitoso resultado.

Etapa 5. Instalación en el IEC

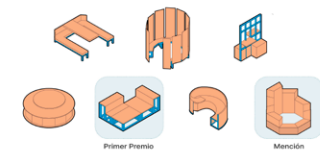
La transferencia de conocimientos de la universidad a la sociedad culminó con el traslado definitivo del equipamiento a un espacio recreativo del edificio del IEC, donde actualmente es utilizado por los estudiantes.

Conclusiones

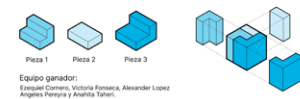
En primer lugar, esta experiencia permitió integrar conocimientos profesionales y tecnológicos en la formación inicial de los estudiantes de la carrera de arquitectura. En segundo lugar, la modalidad del concurso

de ideas permitió generar soluciones innovadoras en base a las necesidades concretas definidas por actores sociales de una comunidad educativa. En tercer lugar, el desarrollo y la realización del prototipo consiguió fortalecer los vínculos entre la FADU y el IEC, demostrando la importancia de la cooperación interdisciplinaria e interinstitucional. Por último, la exposición durante la Feria de la Construcción permitió divulgar la experiencia fuera del marco académico de la formación universitaria.

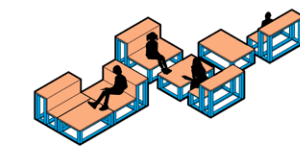
ETAPA 1. Propuestas presentadas al Concurso



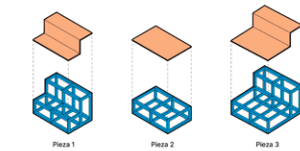
Propuesta ganadora / Unidades modulares



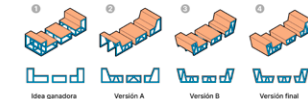
Variantes en la disposición de las unidades



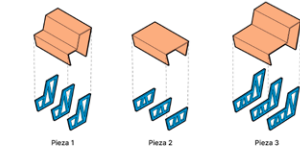
ETAPA 2. Ajuste de la idea ganadora



Exploración de variantes



Proyecto ejecutivo de la propuesta



ETAPA 3. Montaje del prototipo



ETAPA 4. Exposición en Feria de la construcción



ETAPA 5. Instalación en espacio colectivo de la IEC



Concurso Constructiva 2023: Enseñanza transversal y Extensión universitaria
Alejandro Folga, María Fernanda Moreira, Natalia Botta, Ana Fernández, Ana Pertz, Melina Cabiró (docentes FADU)
folgaalejandror@gmail.com

Período de ejecución:
01/05/2023 a
31/10/2023

FADU, UDELAR. Instituto de Proyecto (IP) / Departamento de Enseñanza del Proyecto de Arquitectura y Urbanismo (DEPAU) / Taller Artcardi / Instituto de Tecnologías (IT)

PREMIO ARQUISUR EXTENSIÓN
CAT C

Concurso Constructiva 2023: enseñanza transversal y extensión universitaria

Autores

Alejandro Folga, María Fernanda Moreira, Natalia Botta, Ana Fernández, Ana Pertz, Melina Cabiró

Universidad de la República

Facultad de Arquitectura, Diseño y Urbanismo
Uruguay

Palabras clave

equipamiento educativo, extensión, innovación pedagógica, interinstitucionalidad, transferencia tecnológica.