

EL DISCURSO DE LULA DA SILVA (BRASIL, 2003-2006) Y NÉSTOR KIRCHNER (ARGENTINA, 2003-2007) SOBRE EL «TRABAJO» Y EL «SINDICALISMO»

LULA DA SILVA'S (BRAZIL, 2003-2006) AND
NÉSTOR KIRCHNER'S (ARGENTINA, 2003-2007)
DISCOURSE ABOUT «LABOR» AND «UNIONS»

JUAN BAUTISTA LUCCA ·

Juan Bautista Lucca es Investigador del CONICET con sede en la Facultad de Ciencia Política y Relaciones Internacionales de la Universidad Nacional de Rosario (Argentina).

E-mail: juanlucca@hotmail.com

Resumen

El presente artículo busca estudiar de forma comparativa los discursos presidenciales de Néstor Kirchner (Argentina, 2003-2007) y Lula da Silva (Brasil, 2003-2006) en relación al mundo laboral y sindical. La selección de estos casos busca controlar dos hipótesis: en primer lugar, en qué medida pervive discursivamente el vínculo histórico que sus fuerzas políticas tuvieron con el mundo del trabajo; y en segundo lugar, observar si la noción de trabajo, trabajadores y sus organizaciones sindicales que ambos presidentes construyen discursivamente ocupan un espacio central en su propuesta de «cambio político». Para abordar estas cuestiones, el ensayo analiza la totalidad de las alocuciones públicas de Kirchner y Lula durante sus cuatro años de mandato, analizados comparativamente y combinando un enfoque cuantitativo y cualitativo a la vez.

Abstract

This article seeks to study in a comparative perspective the presidential discourses that realize Presidents Nestor Kirchner (Argentina, 2003-2007) and Lula da Silva (Brazil, 2003-2006) in relation to the worlds of labor and unions. The selection of these cases aims to control two hypotheses: first, to find out to what extent the historical link that these two political forces had with the world of labor still persists discursively; secondly, to observe whether the notions of work, workers and their trade unions that both Presidents construct discursively occupy a nodal place in their proposal of «political change». To address these issues, this paper analyzes from a comparative approach –that combines qualitative and quantitative methods–, all the public speeches of Kirchner and Lula, pronounced during their four years term.

I. INTRODUCCIÓN

En los albores del siglo XXI, innumerables analistas han puesto en evidencia que en el Cono Sur de Latinoamérica se ha producido un viraje político e ideológico en relación con el predominio de tendencias neoliberales o de centro derecha que primaban en la última década del siglo XX. Ahora bien, son innumerables las aristas en las que este cambio ha sido analizado, llevando incluso a constituir tipologías para clasificar a los países de esta región.

En este marco, el presente artículo busca llevar adelante una inferencia descriptiva que de cuenta en qué medida se produce en una sintonía o divergencia respecto a la forma en que la dimensión laboral y sindical es recuperada en las prácticas discursivas de los presidentes Néstor Kirchner (Argentina, 2003-2007) y Lula da Silva (Brasil, 2003-2006).

Ahora bien, por qué seleccionar estos casos y no otros, radica en que las fuerzas partidarias que representan son: a) partidos con fuertes vínculos históricos originarios con el mundo sindical, b) que llegaron al poder en el siglo XXI y c) fundamentaron su posicionamiento en antagonismo con el pasado reciente impulsando una revalorización del trabajador y los sindicatos.

Sin embargo, siguiendo estos criterios, y observando los procesos políticos recientes de América Latina, sería posible incluir los casos del Perú de Alan García (Alianza Popular Revolucionaria Americana), la Argentina de Néstor Kirchner (Frente Para la Victoria / Partido Justicialista - FPV/PJ), el Brasil de Lula da Silva (Partido dos Trabalhadores - PT), Chile con Michelle Bachelet (Partido Socialista - PS) y Uruguay con Tabaré Vázquez (Frente Amplio - FA), entre otros. De estos casos tentativos, el PT de Lula y el FA de Vázquez fueron organizaciones partidarias opositoras a los cambios estructurales de tipo neoliberal que desestructuraron el mundo laboral y sindical, mientras que los demás participaron en mayor o menor medida en lo que Ricardo Antunes (2004) calificó como la «desertificación neoliberal» del mundo del trabajo.

La elección de Lula da Silva en Brasil (2002-2006) y Néstor Kirchner en Argentina (2003-2007), permite comparar por ende dos casos que comparten los criterios anteriormente planteados, pero que tuvieron un desempeño diferente en el pasado, especialmente de cara al mundo del trabajo. Por ejemplo, en cuanto al origen de sus fuerzas políticas, en el caso argentino hay un lazo partidario-sindical implantado en el marco de una matriz estado-céntrica de corte nacional y popular,

que puede denominarse «sindicalización del partido»; mientras que en Brasil el intento varguista de ligar política y sindicalismo quedó trunco hasta finales de los años setenta cuando el sindicalismo lideró sus pretensiones políticas produciendo una «partidización del sindicato», que derivó en la fundación de un partido de base sindical con pretensiones electorales crecientes, como lo fue el PT (Lucca, 2011).

En el actual período democrático, es posible observar cómo en Argentina la «renovación peronista» y la crisis de la sociedad salarial durante el neopopulismo menemista debilitó tanto al mundo del trabajo como al sindicalismo y, además, menoscabó la solidez del vínculo partidario- sindical en el justicialismo. En contrapartida, en Brasil, el sindicalismo vivió una etapa de creciente activación, politización y transformación, que convivió con un proceso de moderación y crecimiento electoral del PT. Esto no derivó en un distanciamiento entre partido y sindicalismo gracias a la fuerza centrípeta que generaba ocupar el mismo espacio de oposición política y expresión de izquierda en el concierto neoliberal de los gobiernos de Fernando Henrique Cardoso (Lucca, 2012).

Insertos en esta trama de relaciones históricas en las que se refuerzan muchas veces las continuidades, pero también abundan las interrupciones, la llegada al poder presidencial de Lula da Silva en Brasil (2002) y Néstor Kirchner en Argentina (2003) es un período de enorme relevancia para observar el reingreso del mundo del trabajo y las organizaciones sindicales a la escena política tanto por el derrotero histórico antes señalado, como también por los avatares y dinámica propia que adquiere durante el período de gobierno de ambos presidentes. Cabe señalar que, en la Argentina de Kirchner, la reconfiguración del vínculo partido-sindicato de estirpe peronista se da en paralelo a la construcción de la legitimidad presidencial y la constitución progresiva del kirchnerismo como fuerza política. Sin embargo, este vínculo entre el presidente, el mundo del trabajo y las organizaciones sindicales tuvo dos grandes etapas: la primera, durante el año 2003 y 2004, está signada por el vínculo preferencial que Kirchner estableció con la Central de Trabajadores de Argentina (CTA) y las organizaciones de desocupados, así como también por su renuencia pública a dialogar con aquellos sectores de la Confederación General del Trabajo (CGT) que representaban los vestigios de la era menemista; la segunda, que se inicia hacia el 2005 con la reunificación de la CGT bajo el dominio de Hugo Moyano, la recuperación de los niveles de empleo que revigorizaron las organizaciones sindicales, y la primacía de Kirchner sobre el duhaldismo al

interior del PJ, está caracterizada por un acercamiento de necesidad estratégica de tipo coyuntural entre el presidente y el sindicalismo cegetista durante todo su mandato presidencial (Lucca, 2014)¹.

En Brasil, en cambio, el gobierno de Lula produjo una «revolución sindical por las urnas», evidente en la cuantiosa presencia de antiguos sindicalistas en los ministerios y otros rangos de gran importancia, así como también por su clara apertura al diálogo social hacia todos los sectores del mundo del trabajo. Ahora bien, aunque la afinidad entre el presidente, su partido y especialmente la Central Única de los Trabajadores (CUT) fue perdurable durante todo el mandato, la sintonía fue clara y marcada especialmente cuando aparecía una tercera fuerza externa desafiante de la continuidad del proyecto, como fueron los medios de comunicación y los partidos opositores durante la crisis del Mensalão en el 2005 o el Partido de la Social Democracia Brasileña (PSDB) y sus fuerzas políticas de apoyo durante las elecciones de 2002 y 2006. En cambio, cuando el gobierno quiso introducir reformas y cambios que impactaban directamente en el mundo del trabajo –como la reforma previsional o de la estructura sindical– la tensión entre el presidente, el PT y la CUT se hizo evidente, fortaleciendo inclusive las voces de los sectores minoritarios y/o radicalizados de izquierda que otrora formaban parte de la entente partidario-sindical tras Lula, como es el caso de quienes formaron CONSULTAS y la INTERSINDICAL en el plano sindical o el PSOL en el partidario (Lucca, 2013)².

Este panorama histórico ofrece por ende, una trama compleja y diversa para observar cómo Kirchner y Lula construyen discursivamente el mundo del trabajo y su vinculación con la política. Se pone el foco en analizar el discurso del presidente como construcción social de la realidad porque, tal y como señala Víctor Armony (2005:35), «el Presidente es en sí mismo un significante, una condensación de representaciones en la que su palabra es un elemento central». Por ende,

¹ Esta vinculación se rompe con el desbarajuste político y sindical que produjo el «conflicto del campo» en el año 2008 o los intentos posteriores de Cristina Fernández de Kirchner por desplazar a Moyano como secretario general de la CGT y reconfigurar un nuevo vínculo partidario sindical.

² Este trípode Lula-PT-CUT difícilmente se mantendría tan cohesionado más allá del primer gobierno de Lula, por la las renuncias, enjuiciamiento y encarcelamiento por el Mensalão por un lado, y la vocación electoral que llevó a incorporar nuevos socios como el PMDB, que desvirtuaban la trama del vínculo partido, gobierno y sindicatos.

metodológicamente, se tomarán a los discursos presidenciales como la unidad de análisis de este trabajo y, a partir de la triangulación metodológica, los mismos serán estudiados apelando a técnicas del análisis de datos documental y de tipo informático del discurso (Armony, 2000).

Para llevar adelante esta labor se parte de la totalidad de los discursos presidenciales durante su período de gobierno³, que para el exponente del PT es un total de 1140 alocuciones y para el dirigente peronista un total de 872 exposiciones orales públicas. Luego, se realizó una clasificación temática, geográfica, temporal y de referencias sobre el trabajo y el sindicalismo, a fin de seleccionar aquellos de mayor relevancia para la temática central de análisis propuesta en esta investigación, escogiendo para el trabajo cualitativo un total de 97 discursos para el caso de Argentina y 100 en el caso de Brasil sobre la base de criterios metodológicos comunes⁴.

En resumidas cuentas, a través de esta comparación binaria se podrá controlar si, en primer lugar, pervive discursivamente el vínculo histórico que las fuerzas políticas de ambos presidentes tuvieron con el mundo del trabajo; y, en segundo lugar, observar si la construcción discursiva que ambos presidentes realizan sobre la noción de trabajo, sindicalismo y sus vínculos con el gobierno ocupan un espacio central en su propuesta de cambio político, como se plantea generalmente en los demás casos del giro a la izquierda latinoamericana (Clerly, 2006; Panizza, 2009; Moreira, 2006).

³ Argentina: http://www.casarasoda.gov.ar/index.php?option=com_content&task=salaPrensa&categorias=7&Itemid=66; Brasil: http://www.info.planalto.gov.br/static/inf_briefdiscusos.htm

⁴ El criterio de selección de los discursos en el caso de Argentina, incluyó a aquellos clasificados como: actos políticos en los que se haga mención a los trabajadores o el sindicalismo, discursos sobre política laboral, discursos en la Asamblea Legislativa, discursos sobre política previsional, sobre acuerdo salarial, balances de gestión, discursos frente a trabajadores, y aquellos discursos de diversa índole donde existiese una referencia tanto a los trabajadores como a los sindicalistas.

El criterio de selección de los discursos en el caso de Brasil, incluyó a aquellos clasificados como: actos políticos en los que se haga mención a los trabajadores o el sindicalismo, discursos frente a sindicalistas, discursos sobre política laboral, balances de gestión, actos partidarios, apertura de sesiones legislativas, alocuciones en el día del trabajador, frente a la Organización Internacional del Trabajo (OIT) y la Organización Regional Interamericana de Trabajadores (ORIT), sobre reforma previsional, sobre las elecciones, y aquellos discursos de diversa índole donde existiese una referencia tanto a los trabajadores como a los sindicalistas.

II. CARACTERÍSTICAS GENERALES DEL DISCURSO DE LULA Y KIRCHNER SOBRE EL TRABAJO Y EL SINDICALISMO

Más allá de los estilos personales que cada uno de los presidentes le imprimieron a sus discursos, como por ejemplo las referencias a metáforas deportivas o refranes *caipiras* en el caso de Lula, o bien al lugar de nacimiento, expresiones coloquiales que invocaban a Dios y metáforas teológicas, en el caso de Kirchner, si se toman el total de las alocuciones pronunciadas en el período seleccionado por uno y otro presidente es posible encontrar parámetros comunes para poder llevar a cabo una lectura comparada, que recupere en términos cuantitativos cuestiones como el contexto de enunciación, los temas y las referencias a lo laboral y lo sindical.

En primer lugar, si se toma en cuenta el contexto geográfico de referencia de cada una de las presentaciones orales y públicas, uno de los datos relevantes fue la fuerte apelación al espacio nacional y subnacional en el caso de Kirchner y, en contrapartida, una mayor referencia al contexto internacional en el caso de su par brasileño. Si se efectúa una lectura de los contextos internacionales a los que aluden cada uno de los presidentes, y se distingue entre las diferentes regiones mundiales, ambos líderes presentan la similitud de tener en el subcontinente latinoamericano el área de mayor referencia de su discurso, lo cual marcó claramente un viraje respecto de las décadas previas, en las que la mención a los países centrales era predominante tanto en el discurso de Fernando Henrique Cardoso como en el de Carlos Saúl Menem. (Cuadro 1)

CUADRO 1:
CONTEXTO INTERNACIONAL DE REFERENCIA DEL DISCURSO PRESIDENCIAL *

		AMÉRICA LATINA	ÁFRICA	ASIA	OCDE	INTERNACIONAL	TOTAL
KIRCHNER	MENCIONES	39	2	10	13	42	106
	PORCENTAJE	36.79	1.89	9.43	12.26	39.62	100
LULA	MENCIONES	104	61	34	60	53	312
	PORCENTAJE	33.33	19.55	10.90	19.23	16.99	100

FUENTE: elaboración propia en base a los discursos disponibles en los sitios oficiales de la presidencia de la nación. *Argentina*: http://www.casariosada.gov.ar/index.php?option=com_content&task=salaPrensa&categorias=7&Itemid=66. // *Brasil*: http://www.info.planalto.gov.br/static/inf_briefdiscursos.htm

* Para la confección del mencionado cuadro se tuvo en cuenta no sólo los discursos pronunciados por los presidentes en países extranjeros, sino también aquellos discursos emitidos en sus contextos nacionales pero cuya referencia a un país extranjero estuviese claramente presente (recepciones de presidentes, comitivas internacionales, cumbres ministeriales y presidenciales, presentaciones en organismos internacionales en contextos nacionales, etc.).

Si se observa el contexto nacional de referencia de los discursos presidenciales analizados, tanto Kirchner como Lula concentraron sus esfuerzos en tener a la nación en su conjunto como principal destinatario de las alocuciones. Asimismo, ambos presidentes tomaron las principales provincias/estados, en términos de población y electorado, como sus escenarios preferidos para pronunciarse públicamente. Tanto la provincia de Buenos Aires como el estado de São Pablo ocuparon el segundo escenario elegido para pronunciarse públicamente, con las salvedades, en primer lugar, de que en el caso argentino la provincia de Buenos Aires no era el distrito político de origen de Kirchner, en tanto que São Pablo sí lo era en el caso de Lula; y, en segundo lugar, que en el caso de Kirchner la proporción entre la cantidad de discursos pronunciados en tierra bonaerense fue ampliamente superior a la sumatoria de los demás discursos pronunciados en el total de las provincias argentinas, mientras que en el caso de Lula existe una mayor proporcionalidad en la cantidad de discursos a lo largo de todo el territorio brasileño. (Cuadro 2)

Si se tienen en cuenta los diferentes tópicos de cada uno de los discursos pronunciados por uno y otro presidente, se visualiza que, en consonancia con sus principales contextos geográficos de referencia, en el caso de Lula hubo una mayor preeminencia de los discursos de política internacional; en tanto que Kirchner privilegió temáticas de relevancia nacional (el desarrollo de obras públicas) y de corte político (actos político partidarios). (Cuadro 3)

De cara al tratamiento de las temáticas centrales del mundo del trabajo y sindical se verifica que ambas cuestiones son puntos secundarios en el discurso de uno y otro, aunque no necesariamente manifestaron un tratamiento similar en ambos casos, ya que en la oratoria pública de Kirchner no existieron referencias sistemáticas a discursos con tópicos «sindicales» o propios del mundo del trabajo por fuera de la política pública como por ejemplo el festejo del 1º de Mayo, que serían esperables para un dirigente de extracción peronista, que sí aparecieron en el discurso de su par brasileño.

Sobre la base del siguiente cuadro, puede observarse cómo en el caso de Lula lo sindical adquirió similar o mayor centralidad en términos porcentuales que la temática del trabajo/trabajador en la oratoria presidencial. Contrariamente, en el caso de Kirchner la preeminencia de las cuestiones referidas al mundo del trabajo y sus diferentes expresiones no solo fueron comparativamente mayores que las de Lula, sino también ocuparon en el presidente argentino una importancia que no tuvieron, por ejemplo, las cuestiones sindicales. (Cuadro 4)

CUADRO 2:
CONTEXTO SUBNACIONAL DE REFERENCIA DEL DISCURSO PRESIDENCIAL

KIRCHNER	MENCIONES *	PORCENTAJE	LULA	MENCIONES *	PORCENTAJE
NACIONAL	309	40.50	NACIONAL	379	46.00
BUENOS AIRES	237	31.06	SÃO PAULO	140	16.99
SANTA CRUZ	31	4.06	RIO DE JANEIRO	36	4.37
SANTA FE	27	3.54	MINA GERAIS	31	3.76
CAPITAL FEDERAL	22	2.88	BRASILIA	25	3.03
CÓRDOBA	20	2.62	RIO GRANDE DO SUL	24	2.91
CHUBUT	19	2.49	PERNAMBUCO	23	2.79
ENTRE RÍOS	13	1.70	BAHÍA	22	2.67
SAN JUAN	12	1.57	AMAZONAS	17	2.06
TUCUMÁN	9	1.18	GOIÁS Y PARANÁ	12	1.46
FORMOSA, JUJUY Y MENDOZA	8	1.05	ACRE, CEARÁ, ESPÍRITO SANTO Y SERGIPE	10	1.21
CORRIENTES Y LA PAMPA	6	0.79	PARÁ Y SANTA CATARINA	9	1.09
RIO NEGRO	5	0.66	PIAUI	7	0.85
CATAMARCA, LA RIOJA Y NEUQUÉN	4	0.52	MATO GROSSO Y MATO GROSSO DO SUL	6	0.73
CHACO, MISIONES Y SANTIAGO DEL ESTERO	3	0.39	RIO GRANDE DO NORTE, TOCANTINS Y ALAGOAS	5	0.61
TIERRA DEL FUEGO	2	0.26	PARAÍBA	4	0.49
TOTAL	763	100.00	AMAPÁ	3	0.36
			MARANHÃO, RONDÔNIA	2	0.24
			TOTAL	824	100.00

FUENTE: elaboración propia en base a los discursos disponibles en los sitios oficiales de la presidencia de la nación.
Argentina: http://www.casarsada.gov.ar/index.php?option=com_content&task=salaPrensa&categorias=7&Itemid=66. // *Brasil*: http://www.info.planalto.gov.br/static/inf_briefdiscusos.htm

* La cantidad de menciones por cada provincia o estado es nominal (no acumulativa).

CUADRO 3:
TEMAS DE LOS DISCURSOS PRESIDENCIALES

KIRCHNER		LULA	
TEMA	MENCIONES*	TEMA	MENCIONES*
DISCURSOS DE PROPUESTA O INAUGURACIÓN DE OBRA PÚBLICA	151	DISCURSOS VINCULADOS A LA POLÍTICA INTERNACIONAL	262
DISCURSOS EN ACTOS POLÍTICOS	132	DISCURSOS DE PROPUESTA O INAUGURACIÓN DE OBRA PÚBLICA	92
DISCURSOS DE ACTO DE FIRMA DE CONVENIOS ENTRE EL GOBIERNO NACIONAL Y GOBIERNOS SUB NACIONALES	113	DISCURSOS DE ANUNCIOS ***	73
ANUNCIOS ***	88	DISCURSOS FRENTE A EMPRESARIOS	65
DISCURSOS DE PROPUESTA O INAUGURACIÓN DE OBRA PRIVADA	47	DISCURSOS VINCULADOS A LA EDUCACIÓN	53
DISCURSO POR EFEMÉRIDES	44	DISCURSOS VINCULADOS A LA POLÍTICA ENERGÉTICA	40
DISCURSOS VINCULADOS A LA EDUCACIÓN	39	DISCURSOS DE PROPUESTA O INAUGURACIÓN DE OBRA PRIVADA	36
DISCURSOS VINCULADOS A LA POLÍTICA INTERNACIONAL	39	DISCURSOS SOBRE LAS F.F.AA.	32
DISCURSOS VINCULADOS A LA POLÍTICA SOCIAL	32	DISCURSOS VINCULADOS A LA SALUD	31
DISCURSOS SOBRE LAS F.F.AA.	30	DISCURSOS EN SEMINARIOS Y CONGRESOS	30
DISCURSOS VINCULADOS A LOS DERECHOS HUMANOS	17	DISCURSOS VINCULADOS A LA POLÍTICA SOCIAL	28
DISCURSOS FRENTE A EMPRESARIOS	17	DISCURSOS VINCULADOS AL DEPORTE, POLÍTICA AGRÍCOLA Y GANADERA	23
DISCURSOS VINCULADOS A LA POLÍTICA ENERGÉTICA	15	DISCURSOS POR EFEMÉRIDES	21
DISCURSOS VINCULADOS A LA POLÍTICA LABORAL	11	DISCURSOS VINCULADOS A LA CULTURA	20
DISCURSOS VINCULADOS A LA SALUD	10	DISCURSOS VINCULADOS AL MEDIO AMBIENTE	18
DISCURSOS VINCULADOS A LA CULTURA	6	DISCURSOS EN EL CONSEJO DE DESARROLLO ECONÓMICO Y SOCIAL, ASUNCIÓN DE FUNCIONARIOS PÚBLICOS, ENTREGA DE PREMIOS	16
DISCURSO EN LA ASAMBLEA LEGISLATIVA, TURISMO	5	DISCURSOS VINCULADOS A LA JUSTICIA	15
DISCURSOS VINCULADOS A LA CIENCIA Y TECNOLOGÍA, JUSTICIA, POLÍTICA ECONÓMICA, POLÍTICA PREVISIONAL , TOMA DE POSESIÓN FUNCIONARIOS PÚBLICOS	4	DISCURSOS EN ACTOS POLÍTICOS	14
OTROS (CON 1 A 3 MENCIONES)	51	DISCURSOS VINCULADOS A LA CIENCIA Y TECNOLOGÍA, Y TRANSPORTE	12
TOTAL	872	DISCURSOS VINCULADOS AL MUNDO SINDICAL Y LA POLÍTICA MUNICIPAL	10
		DISCURSOS VINCULADOS A LA POLÍTICA ALIMENTARIA (FOME CERO + CONSEA + FAO), Y EL TURISMO	9
		DISCURSOS VINCULADOS A LOS MEDIOS DE COMUNICACIÓN Y LA POLÍTICA LABORAL	8

(CONTINÚA EN LA PÁGINA SIGUIENTE)

DISCURSOS DE BALANCE DE GESTIÓN	7
DISCURSOS VINCULADOS A LOS DERECHOS HUMANOS, POLÍTICAS DE GÉNERO, POLÍTICA DE JUVENTUD	6
ACTO DE APERTURA DE SESIONES LEGISLATIVAS, FOROS INTERNACIONALES, IGUALDAD RACIAL, POLÍTICA ECONÓMICA, RELIGIÓN	5
DISCURSOS VINCULADOS AL DESARROLLO REGIONAL, DÍA DEL TRABAJADOR , JUBILADOS, PESCA, BANCOS, POLÍTICA DE CRÉDITOS	4
OTROS (CON 1 A 3 MENCIONES)	43
TOTAL	1137 **

FUENTE: elaboración propia en base a los discursos disponibles en los sitios oficiales de la presidencia de la nación.
Argentina: http://www.casariosada.gov.ar/index.php?option=com_content&task=salaPrensa&categorias=7&Itemid=66. // *Brasil*: http://www.info.planalto.gov.br/static/inf_briefdiscusos.htm

* Solo aparecen las referencias nominales de aquellas filas con más de un tema de referencia.

** 3 discursos no fueron tenidos en cuenta ya que correspondían a alocuciones del Vicepresidente en función de jefe de Estado por la ausencia del Presidente electo.

*** Categoría residual.

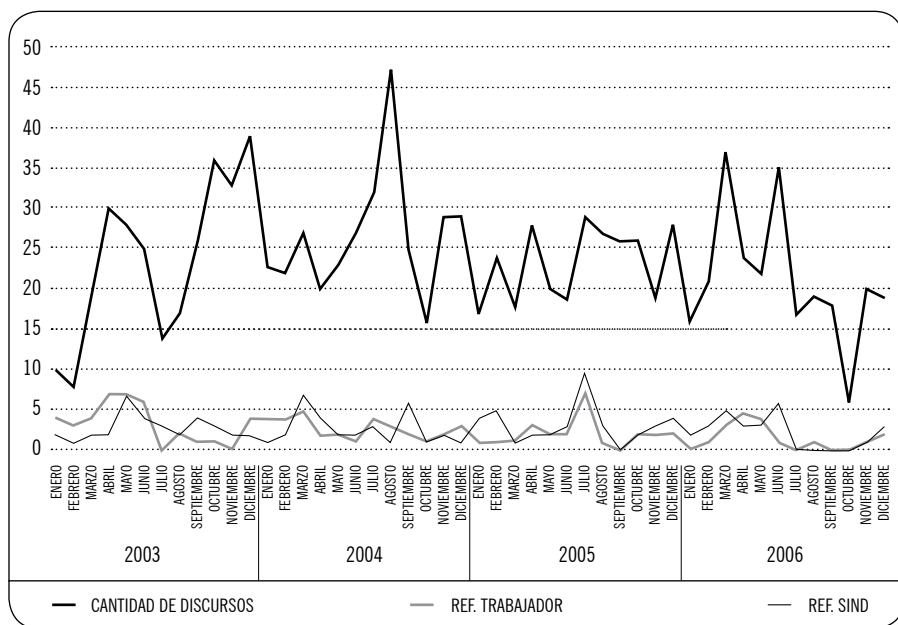
CUADRO 4:
 CANTIDAD DISCURSOS CON REFERENCIAS AL TRABAJO/TRABAJADORES Y AL SINDICALISMO

	CANTIDAD DE DISCURSOS	DISCURSOS CON REFERENCIAS AL TRABAJADOR/TRABAJO	PORCENTAJE SOBRE EL TOTAL	DISCURSOS CON REFERENCIAS AL SINDICALISMO	PORCENTAJE SOBRE EL TOTAL
KIRCHNER	1140	114	10.00	131	11.49
LULA	872	150	17.20	71	8.14

FUENTE: elaboración propia en base a los discursos disponibles en los sitios oficiales de la presidencia de la nación.
Argentina: http://www.casariosada.gov.ar/index.php?option=com_content&task=salaPrensa&categorias=7&Itemid=66. // *Brasil*: http://www.info.planalto.gov.br/static/inf_briefdiscusos.htm

Esta mayor preferencia por discursos con referencias sobre el trabajo, en el caso de Kirchner, y en contraste una paridad de discursos con menciones sobre el trabajo/trabajador y lo sindical en Lula, debe ser analizada a la luz de las variaciones dentro del período de estudio. Fue notorio el contrastante cómo, en el caso de Lula, la problematización sobre el trabajo/trabajador fue de la mano de la referencia a lo sindical, hecho expresado en la similar alteración de ambas curvas inferiores en el cuadro siguiente. (Cuadro 5)

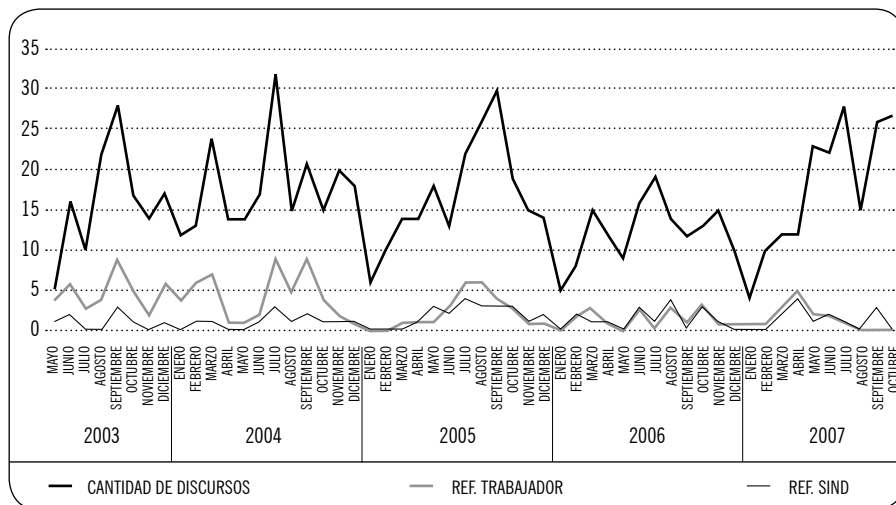
CUADRO 5:
LULA: CANTIDAD DE DISCURSOS, REFERENCIAS AL TRABAJO/TRABAJADOR Y AL SINDICALISMO POR MES



FUENTE: elaboración propia en base a los discursos disponibles en los sitios oficiales de la presidencia de la nación. Argentina: http://www.casarsosada.gov.ar/index.php?option=com_content&task=salaPrensa&categorias=7&Itemid=66. // Brasil: http://www.info.planalto.gov.br/static/inf_briefdiscusos.htm

En contrapartida, en el caso de Kirchner a lo largo del 2003 a 2007, lo sindical y la problemática del trabajo y los trabajadores no fueron necesariamente unidas desde el punto de vista discursivo. En primer lugar, porque hasta la mitad de su mandato (2005) la cuestión del trabajo se vinculó a la mayor exposición pública de tipo oral, lo cual puede ser entendido como una consecuencia de una preocupación ligada a la recuperación de la crisis de 2001-2002 y el proceso de regeneración de empleo. En segundo lugar, es evidente que a partir de la coyuntura electoral de 2005 no solo se manifiesta un leve descenso de la problematización en torno al trabajo/trabajadores, sino también una paulatina recuperación de los discursos con menciones a cuestiones sindicales. A partir de los años 2006 y 2007, se produce el mismo fenómeno que se visualizaba en el caso de Lula, de una concomitancia entre lo sindical y lo laboral en el discurso presidencial, lo cual podría expresar una mayor vinculación y empatía del presidente con el movimiento sindical como se señaló en el apartado anterior, ya sea como un producto del crecimiento del empleo (y por ende fortalecimiento sindical) o bien de un entendimiento entre los dirigentes sindicales y del gobierno. (Cuadro 6)

CUADRO 6:
KIRCHNER: CANTIDAD DE DISCURSOS, REFERENCIAS AL TRABAJO/TRABAJADOR Y AL SINDICALISMO POR MES



FUENTE: elaboración propia en base a los discursos disponibles en los sitios oficiales de la presidencia de la nación. Argentina: http://www.casarasada.gov.ar/index.php?option=com_content&task=salaPrensa&categorias=7&Itemid=66. // Brasil: http://www.info.planalto.gov.br/static/inf_briefdiscusos.htm

En cuanto a la temática sindical en los discursos de ambos presidentes no solo resulta relevante distinguir cuándo y cuánto se hizo presente esta cuestión, sino también quién fue el destinatario de las alocuciones, ya que los interlocutores recurrentes se erigieron como un claro indicador de cuáles eran los principales socios dentro del mundo sindical de cada uno de los presidentes.

Tomando como referencia el próximo cuadro, donde se plasman las valoraciones positivas de referencias sindicales, dos de los datos generales que sobresalieron fueron: la prioridad, en el caso de las alocuciones de Lula, de menciones a las estructuras sindicales de mayor nivel (CUT, Força Sindical –FS–, Confederação Geral dos Trabalhadores –CGT– y Central Geral dos Trabalhadores do Brasil –CGTB–); o bien referencias personales a dirigentes sindicales, particularmente de la CUT por sobre las demás. En contraste, en el discurso de Kirchner, hubo una tendencia mayoritaria a remitirse a organizaciones sindicales de diversas categorías –entre las que se destacó particularmente la UOCRA (Unión Obrera de la Construcción)– por sobre la CGT o la CTA como estructuras sindicales de mayor nivel asociativo.

Asimismo, en el caso de Lula, tanto la cuantía de referentes sindicales mencionados como el hecho de que la principal referencia discursiva fuera la central brasileña de mayor número de afiliados (CUT), dieron cuenta de una relación más homogénea y extendida con el mundo sindical. En el caso de Kirchner se evidenció que lo sindical era un espacio con menor cantidad de referentes, lo cual se condice no solo con su derrotero político entre 2003 y 2005 en el que justamente buscó despegarse del halo sindical imperante en los noventa, sino también porque sus vinculaciones particulares con ciertos sindicatos específicos daba cuenta de lo acotado (o estratégico) de su relación con el mundo sindical luego de 2005.

Por último, puede observarse en el caso de Lula la referencia a organizaciones sindicales de diverso porte en términos de afiliaciones e inclusive reiteradas menciones a organizaciones sindicales de otra época histórica, como es el caso del *novo sindicalismo* (expresiones sindicales intervinientes en las huelgas de fines de la década del 1970 en donde se encuentra la génesis tanto del PT como de la CUT). En el caso del discurso de Kirchner, las referencias a organizaciones sindicales fueron exclusivamente contemporáneas y remitieron principalmente a organizaciones sindicales de gran tamaño en términos de cantidad de afiliados. (Cuadro 7)

CUADRO 7:
REFERENCIAS A ORGANIZACIONES Y DIRIGENTES SINDICALES

KIRCHNER	MENCIONES	LULA	MENCIONES
UOCRA	30	CUT	28
CGT	20	LUIS MARINHO (PRESIDENTE DE LA CUT)	19
CTA	4	EN GENERAL (SIN REFERENCIAS PERSONALES O INSTITUCIONALES)	14
CTERA (CONFEDERACIÓN DE TRABAJADORES DE LA EDUCACIÓN DE LA REPÚBLICA ARGENTINA)	4	NOVO SINDICALISMO COMO MOVIMIENTO HISTÓRICO	14
HUGO MOYANO	4	VARIOS SINDICATOS ***	13
UOM (UNIÓN OBRERA METALÚRGICA)	4	SINDICATO DOS METALÚRGICOS DO ABC	12
SMATA (SINDICATO DE MECÁNICOS Y AFINES DEL TRANSPORTE AUTOMOTOR)	3	CONTAG (CONFEDERACIÓN NACIONAL DE TRABAJADORES DE LA AGRICULTURA)	10
AEROPORTUARIOS	1	SINDICATO DOS METALÚRGICOS	4
ATE (ASOCIACIÓN DE TRABAJADORES DEL ESTADO)	1	SINDICATO DOS JORNALISTAS (PERIODISTAS)	3
CAMIONEROS	1	FORÇA SINDICAL	2
EN GENERAL	1	SINDICADO DOS PROFESSORES	2
OBRAS SANITARIAS	1	CGT	2
SUTERH (SINDICATO ÚNICO DE TRABAJADORES DE EDIFICIOS DE RENTA Y HORIZONTAL)	1	SINDICATO DOS BANCÁRIOS	1
TAXIS	1	CONFEDERAÇÃO NACIONAL DOS PESCADORES	1
TRABAJADORES DE EDIFICIOS Y RENTAS	1	FEDERAÇÃO DOS TRABALHADORES NA AGRICULTURA FAMILIAR DO RIO GRANDE DO SUL	1
UATRE (UNIÓN ARGENTINA DE TRABAJADORES RURALES Y ESTIBADORES)	1	FEDERAÇÃO ÚNICA DOS PETROLEIROS	1
TOTAL	78	JOAO FELICIO (PRESIDENTE DE LA CUT)	1
NÚMERO DE REFERENTES SINDICALES	14*	CGTB	1
REFERENCIAS A LA CGT **	24	SINDICATO DOS APOSENTADOS (JUBILADOS)	1
		SINDICATO DOS CEGONHEIROS (CAMIONEROS TRANSPORTA AUTOMÓVILES)	1
		TOTAL	131
		NÚMERO DE REFERENTES SINDICALES	21
		REFERENCIAS A LA CUT ****	48

FUENTE: elaboración propia en base a los discursos disponibles en los sitios oficiales de la presidencia de la nación. *Argentina*: http://www.casarsada.gov.ar/index.php?option=com_content&task=salaPrensa&categorias=7&Itemid=66. // *Brasil*: http://www.info.planalto.gov.br/static/inf_briefdiscussos.htm

* Las referencias a Hugo Moyano y Camioneros se toman como una.

** Sumadas las referencias a la institución y a Hugo Moyano en su calidad de Sec. General.

*** Cuenta como una mención y no es agregada a cada referencia sindical.

**** Sumadas las referencias a la Institución y sus diferentes presidentes en el período.

En síntesis, si bien los discursos de Lula y Kirchner comparten muchos aspectos similares (preferencia de ciertos contextos de enunciación y destinatarios, entre otros), la referencia sindical poseía un tratamiento más extendido en el caso del ex mandatario brasileño que en su par argentino, el cual prioriza cuantitativamente una mirada centrada en los trabajadores (al menos hasta el 2005) y pocos referentes sindicales a los cuales alude, lo cual permite inferir un enraizamiento identitario de tipo sindical más extendido en el caso de Lula que de Kirchner.

III. CENTRALIDAD DEL TRABAJO Y EL SINDICALISMO EN EL DISCURSO DE LULA Y KIRCHNER

El panorama analítico previo permite describir en términos cuantitativos cuáles son las modalidades y direcciones de los discursos presidenciales; sin embargo, no sería posible deducir de forma completa las cosmovisiones que uno y otro presidente construyen respecto de los ejes trabajo/trabajador y sindicalismo si no se realizara un análisis cualitativo, que permita pormenorizar y dar cuerpo a los principales trazos anteriormente planteados. En este sentido, si bien son innumerable los elementos que pueden ser abordados sobre el mundo laboral y sindical en la oratoria pública de Lula y Kirchner, para esta instancia cualitativa se priorizará el tratamiento relativo a: 1) la noción de Trabajo, 2) la relación Trabajadores-Gobierno; 3) la concepción de sindicalismo, y 4) cómo es la relación Gobierno-Sindicatos.

1. Sobre la noción de trabajo

En innumerables fragmentos del discurso de Kirchner, se plantea la situación de la Argentina post-crisis de 2001 con una metáfora recurrente: «salir del infierno». En consonancia con esta perspectiva, su noción de trabajo está fuertemente postulada como un *medio* para poder comenzar el tránsito hacia otra etapa en la que la crisis quede cada vez más lejana⁵. En este esquema de pensamiento, el trabajo

⁵ Discurso de Kirchner del 21/10/04: «[...] trabajar, trabajar y trabajar, con espíritu pionero y sin desmayar, porque entre todos vamos a ir encontrando los escalones que nos van a permitir salir del infierno para construir la Argentina que nos merecemos». Discurso de Kirchner del 20/04/07: «Estamos en el infierno todavía, algunos quieren decir que salimos del infierno porque tienen otras ideas y proyectos, todavía estamos en el infierno, porque todavía tenemos muchísimos desocupados».

es connotado, en primer lugar, como un generador de solidaridad colectiva capaz de regenerar el tejido social que la crisis desmembró; en segundo lugar, como un medio necesario para poder alcanzar el desarrollo económico, social y humano⁶ y, por último, como la piedra de toque para la construcción de una nueva Argentina⁷.

Sin embargo, en relación a este último aspecto, cabe apuntar que la construcción de esta nueva Argentina no supone para Kirchner un «*fruit en avant*» en términos temporales, la búsqueda de un futuro promisorio, sino más bien el anhelo de la vuelta a un pasado anterior a la crisis y la desarticulación de la sociedad salarial argentina, es decir, un retorno al momento de primacía de la «gloriosa clase trabajadora»⁸.

⁶ Discurso de Kirchner del 01/03/06: «La creación de empleos dignos, con salarios justos, que permitan a los trabajadores acceder a la seguridad social y a una jubilación decorosa, es el punto de partida para todo país que se precie de querer alcanzar un desarrollo no sólo económico sino también social y humano. El trabajo decente es la principal fuente de creación de riquezas, el vehículo que a través hombres y mujeres sostienen a sus familias y una herramienta básica para el progreso social. El trabajo decente asegura la movilidad social, la cohesión de las comunidades, el desarrollo de largo plazo y la transformación económica hacia un país en el cual valga la pena ver crecer a nuestros hijos. Buscamos que el empleo vuelva a ser el motor del crecimiento, el principal mecanismo de distribución del ingreso, lo más importante como política social de inclusión».

⁷ Discurso de Kirchner del 01/03/07: «Un modelo argentino con crecimiento e inclusión, a partir de la creación de trabajo digno, un modelo en que el pueblo argentino resulte el principal actor y beneficiario, sin copiar recetas enlatadas, que ponga de pie nuestra capacidad de actuar colectivamente, tiene que ser el norte de nuestra sociedad, con sólida base en lo que hemos logrado hasta aquí».

⁸ Discurso de Kirchner del 09/06/05: «Quiero empresarios nacionales que construyan la economía de producción, trabajo e industria; quiero volver a ver florecer a la clase media argentina con esa movilidad ascendente que fue un elemento transformador de cambio fundamental y quiero que se reconstruya con derechos, que se reconstruya preparándola, que se reconstruya con derecho al trabajo la gloriosa clase trabajadora argentina». Discurso de Kirchner del 01/03/06: «El nuevo entorno macroeconómico favorecedor de las actividades intensivas en empleo, permitió una apreciable mejora en la situación de los trabajadores; la tasa de desocupación pasó del 23,3 en mayo de 2002 a un 10,7 en el tercer trimestre de 2005 y a 10,1 en el cuarto trimestre del 2005. Dios quiera que a fines del año 2006 nos podamos acercar a un dígito en la tasa de desocupación para recuperar algo que siempre fue histórico en la República Argentina».

En el caso de «Lula» la concepción de trabajo, si bien es connotada como un medio necesario para combatir el hambre⁹, la migración a los centros urbanos¹⁰, para recuperar los valores familiares que se perdieron y/o desagregaron¹¹, para generar renta y riqueza¹², entre otros elementos, la cosmovisión que prima en el conjunto de sus alocuciones públicas es principalmente la de ser un fin en sí mismo, una meta a alcanzar, para lo cual es necesario transitar previamente por una etapa o momento de crecimiento general del país¹³. En este sentido, la obsesión de Lula por generar trabajo, se encuentra atada en su discurso a factores como: el crecimiento del comercio internacional y las exportaciones¹⁴, el éxito de las refor-

⁹ Discurso de Lula del 01/01/2003: «Num país que conta com tantas terras férteis e com tanta gente que quer trabalhar, não deveria haver razão alguma para se falar em fome». Discurso de Lula del 02/06/03: «Combater a fome é gerar empregos, aumentar a produção de alimentos, dinamizar o comércio local e dar condições de cidadania às famílias abaixo da linha de pobreza. É também estimular a agricultura familiar, tão importante na promoção de um regime agrário mais justo».

¹⁰ Discurso de Lula del 31/03/03: «A agricultura familiar tem um peso importante, não apenas se a gente analisar a sua capacidade produtiva. A agricultura familiar tem que ser analisada como forma de manutenção das pessoas na sua terra natal, como melhoria da qualidade da produção de alimentos, como uma força de trabalho geradora de ocupação. Muitas vezes não gera o emprego, mas gera o trabalho, mantendo a família no campo. E muito mais importante é que pode evitar que jovens saiam do campo para determinadas atividades nas periferias dos grandes centros metropolitanos, caindo, às vezes, numa criminalidade de forma precoce, porque o Estado brasileiro não consegue dar a essas crianças e jovens a educação necessária e a oportunidade de trabalho».

¹¹ Discurso de Lula del 01/05/03: «E por que transformei o emprego numa obsessão? Porque, hoje, quem vive, como vocês vivem, andando pela periferia deste país, visitando as igrejinhas nos menores e mais pobres lugares do Brasil, sabem que um dos grandes problemas que temos hoje, além do econômico, é um processo de desagregação dos valores da estrutura da própria família».

¹² Discurso de Lula del 19/12/03: «Vamos ter que fazer a economia do Brasil voltar a crescer. Vamos ter que gerar empregos, porque é o emprego que gera renda e riqueza neste país».

¹³ Discurso de Lula del 17/03/04: «O país está começando a crescer. Os empregos que nós tanto queremos criar vão ser criados neste país. A política de juros vai baixar, vai ter mais investimento. Agora, tudo isso não acontecerá porque alguém gritou mais alto». Discurso de Lula del 23/12/05: «Então, na hora em que o Brasil voltar a crescer, possivelmente uma parte dos problemas esteja resolvida com a questão da geração de empregos que eu acho que, em última análise, é o que todo mundo sonha: trabalhar, receber o seu salário e levar para casa, cuidar da sua família».

¹⁴ Discurso de Lula del 13/07/04: «Exportar é fundamental para o Brasil, mas o que significa isso na prática? Primeiro, significa dinheiro que vem para o nosso país, que irriga nossa economia, sem que o Brasil tenha que pagar nenhum juro por isso. Isso nos fortalece muito, pois aumenta nossas reservas em dólar, tornando o país menos vulnerável às oscilações do mercado internacional, fortalecendo também as nossas empresas e gerando naturalmente milhares de empregos de qualidade».

mas que se van a hacer en el mundo del trabajo¹⁵, la reactivación de la actividad económica en general¹⁶ y en particular el aumento de la producción industrial¹⁷. Con esto queda en evidencia que el acceso al trabajo como un destino está claramente –a contramano del caso de Kirchner– emplazado en un futuro anhelado.

2. Sobre la relación Trabajadores-Gobierno

En cuanto a la relación entre los trabajadores y el Gobierno, en el caso del discurso de Kirchner, se plantea tanto la necesidad de reabrir el vínculo entre ambas esferas, pero necesariamente con un nuevo contenido, diferente al imperante en el tiempo precedente¹⁸. En este sentido, la posibilidad de establecer una «nueva relación» entre el mundo del trabajo y el Gobierno se sustenta en dos elementos: en primer lugar, por un reposicionamiento del Estado como motor de la economía, que cataloga de «keynesiana», según la cual una mayor inversión estatal en obra pública se convierte en una «polea generadora de mano de obra» y de crecimiento¹⁹. En segundo lugar, abogando por la necesidad de ocupar un nuevo lugar en la

¹⁵ Discurso de Lula del 07/03/03: «Com as reformas, vamos corrigir distorções, combater a corrupção e incentivar o desenvolvimento, única forma de gerar os empregos de que tanto precisamos».

¹⁶ Discurso de Lula del 18/12/03: «Negociações coletivas de importantes categorias de trabalhadores como metalúrgicos, bancários, químicos, petroleiros, pessoal dos Correios, geraram recomposição e ganhos reais de salário, confirmando a confiança do setor produtivo na recuperação do país».

¹⁷ Discurso de Lula del 12/09/0: «A retomada do crescimento econômico, o aumento da produção industrial, o crescimento das vendas do comércio são fundamentais para a geração de empregos. Mas para que isso acontecesse, e não existe outra forma, era preciso, antes, vencer a inflação que disparava no final do ano passado. E isso nós já fizemos».

¹⁸ Discurso de Kirchner del 17/12/03: «es para quien les habla realmente un hecho valorable e importante no sólo que podamos estar concretando esto hoy aquí sino que en esta Casa, que es la de todos los argentinos, puedan estar los trabajadores argentinos compartiendo realizaciones con el Gobierno nacional, porque eso marca en la Argentina un punto de inflexión, marca una cultura diferente y lo que debe ser un gobierno».

¹⁹ Discurso de Kirchner del 20/07/04: «Nosotros debemos tener en cuenta –como decía el señor secretario general de la UOCRA– que pasamos de 50 mil trabajadores registrados a 220 mil aproximadamente. Tenemos que volver a doblar este número, es fundamental para el movimiento económico, el crecimiento del trabajo, la distribución del ingreso, la participación activa en la realización de la Argentina, y para ello ya llevamos desde los inicios en el Gobierno un fuerte plan de obras públicas». Discurso de Kirchner del 12/07/05: «Está absolutamente demostrado que para aquellos que durante tanto tiempo defendieron y dijeron que la inversión pública en la Argentina y la participación del Estado

concertación entre capital y trabajo, con un rol arbitral, a través del uso de varias estrategias: incidir en la tensión capital-trabajo a través de la apertura de negociaciones colectivas²⁰; y dar prioridad al empresariado nacional por sobre la inversión extranjera, ya que esto implicaría anexar un principio de solidaridad, compromiso con el modelo de desarrollo y pertenencia nacional a la generación de trabajo²¹.

Lula plantea en sus discursos que su llegada a la presidencia supuso el advenimiento de un contexto de diálogo entre la sociedad y el gobierno sin precedentes en la historia brasileña. Particularmente, en lo que atañe a su vínculo con los trabajadores, plantea una mayor cercanía e incluso empatía con el mundo del trabajo puesta de manifiesto, por ejemplo, en su asistencia todos los años de su mandato como presidente a los festejos de los trabajadores en el 1° de Mayo²², alentando constantemente a que Brasilia se convierta en un espacio de manifestaciones de-

en inversión pública era un costo improductivo que tenía el Estado, esa visión que llevó a que se llene de millones de desocupados la Argentina, un país que se reindustrializa, que hace una reconversión productiva, que vuelve a consolidar fuertemente ese crecimiento productivo y que tiene una visión keynesiana de fuerte inversión en obra pública, es una economía que crece, que genera trabajo y que paulatinamente va buscando la justicia y el equilibrio».

²⁰ Discurso de Kirchner del 01/03/07: «En mismo período [2006] los salarios de los trabajadores de menores ingresos aumentaron un 110 por ciento y también la remuneración de los no registrados aumentó en mayor proporción que los registrados, como respuesta a la política activa de salarios encarada por el Gobierno nacional con el acompañamiento de los sectores trabajadores argentinos a quienes estamos permanentemente agradecidos. Esta recuperación es fruto de los acuerdos entre empresarios y trabajadores, en el marco de la negociación colectiva en plena libertad, institución que había caído en desuso y que hemos recuperado como herramienta de redistribución del ingreso y de la inclusión social».

²¹ Discurso de Kirchner del 25/06/03: «Donde tiene que estar el Estado provincial, tiene que estar el Estado nacional, tienen que estar los trabajadores y tienen que estar los empresarios argentinos definitivamente comprometidos, compenetrados en una proyecto común». Discurso de Kirchner del 08/07/05: «Ya hay 300 jóvenes argentinos que hoy tienen esperanzas, que hoy empiezan a creer que el país los puede contener, que hoy empiezan a creer que los empresarios que trabajan en la Argentina también piensan en la Argentina, y empiezan a ver que quienes agrupan a los trabajadores que ya trabajan también se preocupan por aquellos que pueden ingresar al campo del trabajo como corresponde. Esta cadena de solidaridad es muy importante».

²² Discurso de Lula del 24/03/03: «Faz quantos anos vocês não vêem um Presidente da República participar de um 1° de Maio? Pois agora vocês vão ver um Presidente da República participar do 1° de Maio, seja da CUT, se for convidado, seja da Força Sindical ou seja de qualquer outra Central. Onde houver um magote de trabalhadores, lá vai estar o Lula para conversar com eles e para discutir os destinos deste país. Vai ser assim que nós vamos governar».

mocráticas y presencia activa de los trabajadores²³, e inclusive propugnando colocar en pie de igualdad en su relación con el Gobierno a aquellos trabajadores «en situación de calle» (*moradores de rua*) que ni siquiera alcanzan el salario mínimo²⁴.

Al igual que su par argentino, ve como una condición necesaria el generar un pacto social entre los trabajadores, el Estado y los empresarios (sin distinción entre nacionales o extranjeros). Sin embargo, en pos de este objetivo, Lula no se posiciona en un lugar arbitral, ya que destaca la necesidad de abrir espacios públicos de diálogos tripartitos, como el Consejo Nacional de Desarrollo Económico y Social o el Foro Nacional del Trabajo, donde discutir cuestiones de fondo, como la forma de democratizar la relación capital-trabajo, e incluso adaptar la legislación laboral y sindical al momento de cambio necesario del país²⁵.

²³ Discurso de Lula del 11/07/05: «Primeiro, a alegria de poder receber vocês aqui, no Palácio do Planalto. Parece pouco, mas o que nós estamos vendo aqui, hoje, e já vimos outras vezes, porque aqui, neste salão, nós já fizemos algumas dezenas de reuniões importantes, com todos os segmentos da sociedade: de trabalhadores como vocês a portadores de deficiência física, a atletas que participaram das Olimpíadas, aos companheiros trabalhadores rurais da Contag, aos sem-terra. Ou seja, na verdade, este palco, aqui, virou uma espécie de palco das manifestações democráticas, dentro dos limites que é possível o Palácio do Planalto permitir que haja esses atos».

²⁴ Discurso de Lula del 27/12/06: «Quem era que parava na rua para cumprimentar um catador de papel? Hoje eles nos chamam de companheiros e vão vir na nossa posse. Quem já imaginou um catador de papel vir na posse de um presidente da República, ou um morador de rua vir? Eles estão vindo porque estão adquirindo consciência, e muitos deles ainda não chegaram ao padrão de um trabalhador de salário mínimo».

²⁵ Discurso de Lula del 10/04/03: «E comecem a se preparar, porque na hora em que o Conselho [de Desenvolvimento Econômico e Social] começar a mostrar resultados, vocês vão começar a receber críticas, porque no Brasil tem gente que torce para as coisas não darem certo. Então, as coisas vão dar certo e vai ter crítica, vão tentar arrumar atrito entre o Conselho e o Congresso, entre o Conselho e a Câmara, entre o Conselho e a Força Sindical, entre o Conselho e a CUT, entre o Conselho e a Igreja. Não se deixem perturbar, ou seja, o Conselho precisa adotar como lema de comportamento o seguinte: «Conselho Paz e Amor», como eu fiz na campanha. Não permitir que nada perturbe a tranquilidade do debate democrático que vocês têm que fazer neste país. Ao terminar o nosso trabalho, vocês vão perceber que o mínimo que fizemos foi contribuir para que houvesse uma evolução na relação humana entre agentes diferenciados. Ou seja, nós trabalhamos para consolidar a democracia no nosso país».

3. Sobre la concepción del sindicalismo

En cuanto a la idea que cada presidente plasma en sus discursos sobre el sindicalismo, es necesario hacer la distinción entre una pormenorizada problematización por parte del presidente Lula y, en contrapartida, una limitada caracterización en el caso de su par argentino, lo cual podría darnos la pauta de la relevancia que adquiere dicho actor para uno y otro presidente.

De las referencias sobre el tema que realiza Kirchner en sus alocuciones públicas, queda en evidencia la caracterización del sindicalismo a partir de la centralidad que tienen la *negociación* de salarios²⁶ en un contexto de crecimiento económico²⁷. Según el propio Kirchner, acentuar el carácter reivindicativo del sindicalismo supone recuperar un aspecto nodal de este último que había sido dejado de lado en la década del noventa, y que en su mandato, a través de la discusión de paritarias que alentó el gobierno, el sindicalismo vuelve a retomar como aspecto constitutivo²⁸.

²⁶ Discurso de Kirchner del 15/03/07: «Nosotros queremos que los trabajadores y los empresarios hablen con claridad, porque los empresarios y los trabajadores argentinos saben que nos costó muchísimo llegar hasta acá y tenemos que llegar mucho más allá y le van a dar un verdadero sentido de responsabilidad a todos aquellos pertenecientes a las escuelas económicas que auspiciaron los años 90, que están esperando tener una gran confrontación entre trabajadores y empresarios para buscar la forma de que este proceso no pueda marchar. Son tontos, porque este proceso también los contiene a ellos».

²⁷ Discurso de Kirchner del 18/05/04: «Lo mismo cuando escuchamos que hay huelgas por disputas salariales, esto y lo otro. Es verdad, la Argentina cuando salga del problema de exclusión social del que está saliendo, va a pasar a discutir la distribución que corresponde a los trabajadores en la globalidad de lo que es el producto bruto nacional, la torta nacional. Nos tenemos que acostumbrar, en todas las democracias del mundo pasa esto, y nos tenemos que sentar a charlar madura y responsablemente esta situación».

²⁸ Discurso de Kirchner del 20/04/07: «Eso pasó en la Argentina hace 5 años nada más, o 4 años, y los argentinos que a veces practicamos la falta de memoria y por eso se nos suelen reciclar algunos problemas, es fundamental que en esta etapa tengamos una profunda memoria. El ejemplo que ustedes están dando acá, primero es que tanto trabajadores como empresarios en extrema madurez conviven y saben qué es lo que pasa cuando suceden estas crisis, sin extorsiones, con las discusiones naturales de intereses, discutiendo como corresponde lo que se debe discutir en la Argentina; en un país que crece hay que ir discutiendo con responsabilidad, con racionalidad, con criterio estratégico, porque queremos que la Argentina crezca muchos años, que haya muchos más trabajadores y que por supuesto cada vez participen más de la distribución de la renta nacional como en algún tiempo lo hicieron profundamente en la Argentina. También queremos la rentabilidad empresarial, esa contradicción entre rentabilidad empresarial, mejoramiento en la distribución del ingreso y crecimiento salarial de los trabajadores es absurda, a mayor rentabilidad empresarial va a haber mayor crecimiento del poder adquisitivo de los trabajadores».

Para Lula, el sindicalismo tiene como base un elemento reivindicativo²⁹, pero señala –yendo más allá de lo propuesto por el propio Kirchner– que debe dejar de ser un instrumento netamente corporativo³⁰. Para ello, sería necesario construir un «sindicalismo ciudadano», en el que estas organizaciones dejen de ser solamente estructuras de reivindicación salarial, para asumir una representatividad que exceda el ámbito laboral y, por ejemplo, se interese en el acontecer de lo político³¹. Asimismo, esta concepción que propugna Lula, supone que el sindicalismo debe organizar necesariamente a los trabajadores para poder generar empleo y desarrollo, para formar a la clase trabajadora, para poder cumplir tanto la función de vigilancia como de solidaridad con el gobierno, en definitiva para ser una organización sindical fuerte y extensiva en el plano laboral y político.

4. Sobre la relación Gobierno-Sindicalismo

En los discursos del presidente Kirchner puede verse reflejado de manera continua la proposición de llevar adelante una concertación entre el gobierno y el sindicalismo en pos de reconstruir el país, pero no necesariamente la relación histórica entre sindicalismo y peronismo encarnada en su figura. En consonancia con las organizaciones sindicales mayormente referidas en su discurso (ver Cuadro 7), esta tarea de la reconstrucción de la Argentina coincide con la selección del gremio de la construcción (UOCRA) como *partenaire* principal de sus discursos dentro del

²⁹ Discurso de Lula del 21/06/05: «Eu sou daqueles que acha que o movimento sindical nunca deve parar de reivindicar. E quanto mais se conquista, é normal que se queira um pouco mais. Isso é a nossa vida, ou seja, a gente conquista uma vírgula, a gente quer uma palavra; conquista uma palavra, a gente quer um texto completo; conquista o texto, a gente quer um livro; ganhou o livro, a gente quer uma biblioteca, ou seja, esse é um desejo insaciável e sadio do movimento social no Brasil e no mundo inteiro».

³⁰ Discurso de Lula del 27/06/03: «Quem me conhece sabe que já faz, aproximadamente, oito anos que eu estou fazendo o seguinte discurso para o movimento sindical: vocês precisam deixar de ser corporativos, de pensar apenas no aumento de salário e começar a pensar no tipo de Brasil que nós queremos construir».

³¹ Discurso de Lula del 26/04/04: «Eu vejo concretizada, com essa reivindicação de vocês, uma coisa que eu venho dizendo nos últimos dez anos: que o Sindicato precisa parar de ser eminentemente economicista, de reivindicar 10% de aumento de salário e depois não se importar quando se está discutindo o Imposto de Renda no Congresso Nacional; quando se está discutindo política tributária; quando se está discutindo outras leis que parecem não ter nenhum interesse direto para a classe trabalhadora. Mas é ela, a classe trabalhadora, que é a beneficiada ou a prejudicada com determinada lei».

mundo sindical, que se plasma en la continua referencia discursivas de los «cascos amarillos» de UOCRA como símbolo de la relación gobierno-sindicalismo³².

Sin embargo, cabe mencionar que existen en su discurso constantes referencias a otras organizaciones sindicales que comparten sus mismas ideas y por ende disputan la centralidad discursiva otorgada a la UOCRA, como es el caso del «espíritu de la carpa blanca» de CTERA en un primer momento de la gestión kirchnerista³³, o inclusive la reiterada valoración positiva del liderazgo de Hugo Moyano (líder del Sindicato de Camioneros y Secretario General de la CGT desde 2004) como uno de los principales dirigentes que «creyeron en el país»³⁴.

Lula postula reiteradamente la fuerte voluntad de diálogo del Gobierno con el mundo sindical en sus diversas expresiones, lo cual implica una apertura excepcional no solo en la política brasileña, sino también a nivel mundial³⁵. Sin embargo,

³² Discurso de Kirchner del 11/08/05: «muchas gracias por creer en la Argentina, muchas gracias por la solidaridad y muchas gracias porque todos esos gorros amarillos son el símbolo del nuevo país». Discurso de Kirchner del 18/08/05: «Cuando veo los gorros amarillos de los queridos hermanos y compañeros de la UOCRA, recuerdo que en el año 2002 llegaron a quedar 70.000 trabajadores en todo el país y hoy le podemos decir a la patria que hay más de 350.000 obreros de UOCRA trabajando de una punta a la otra de la Argentina. Se han vuelto el símbolo del trabajo, volvieron los gorritos amarillos, volvió la dignidad y la posibilidad de tener un trabajo digno».

³³ Discurso de Kirchner del 01/03/05: «Hace unos días, con motivo de anunciar algunas de estas mejoras, pude recordar junto a docentes y dirigentes gremiales del sector que quien habla, a diferencia de muchos políticos, nunca había visitado la Carpa Blanca, pero que sin embargo, en estas decisiones y en otras tantas, estaba el espíritu de aquellas luchas. Aquellos políticos dejaron en la carpa promesas que en el gobierno se encargaron de no cumplir y que tuvimos que pagar nosotros. (Aplausos) Sirva el ejercicio de memoria no como reproche sino como escuela de aprendizaje político por parte de cada argentino y de cada dirigente acerca de una forma distinta de hacer política, de un compromiso social diferente».

³⁴ Discurso de Kirchner del 25/08/06: «Creo que realmente hay que agradecerle al Sindicato de Camioneros y a Hugo en particular, tres cosas fundamentales: primero, haber creído en la Argentina; segundo, haber colaborado y ayudado desde la crítica constructiva, desde la fortaleza de sus posiciones, con diferencias y con acuerdos y discutiendo la visión de la Argentina que hay que construir, en forma permanente, con una tarea creativa y positiva y, tercero, esto dignifica a los que han tratado de indignificar siempre que son los trabajadores argentinos».

³⁵ Discurso de Lula del 20/04/05: «A segunda coisa que eu queria dizer para vocês é que eu não conheço, em nenhum momento da história política de qualquer país do mundo, uma situação como a que nós estamos vivendo hoje. Nem nos países que fizeram a revolução, nem nos países que se constituíram durante muitos e muitos anos em modelos de países socialistas, a classe trabalhadora teve a participação que tem no meu governo. Só para vocês terem uma idéia, além do Presidente da República, tem nove ministros que saíram do movimento sindical. Eu não conheço nenhum momento na história política da humanidade em que um governo, por mais democrático que tenha sido, tenha tido tantos sindicalistas como ministros».

queda claramente evidenciado en su discurso la especial vinculación personal y del gobierno con la CUT, no solo porque un tercio del gobierno es ex dirigente de esta organización³⁶, sino también porque Lula plantea que hay coincidencias de luchas³⁷ y posibilidad de establecer proyectos compartidos (como el crédito consignado auspiciado por la CUT o el Plan Safra de la Agricultura concertado con la CONTAG-CUT) entre ambos. Sin embargo, el presidente brasileño destaca que esta relación entre el Gobierno y la CUT es un diálogo sin imposición de criterios, en el que la CUT está habilitada a criticar al gobierno sin ataduras, pero también debe reconocerle sus méritos³⁸.

IV. REFLEXIONES FINALES

En el marco del cambio político, la alternancia partidaria y el viraje ideológico que se produjo en América Latina en los primeros años del siglo XXI, los mandatos de Kirchner y Lula en Argentina y Brasil respectivamente, pueden considerarse como ejemplos claros tanto de presidentes dentro del «giro a la izquierda» en la región, como también de líderes políticos cuyos partidos traían una fuerte raíz gremial con el mundo del trabajo y cuyos gobiernos hicieron del diálogo social una piedra de toque (Lucca, Benetti e Iglesias, 2017).

Por ende, la posibilidad de analizar si pervive el vínculo histórico con el mundo del trabajo y sus expresiones sindicales, al menos en el plano discursivo, fue un elemento central para entender la construcción y metamorfosis de las identidades políticas de los grupos, fuerzas y partidos políticos, especialmente si estos acarrean la relevancia y centralidad que tienen en relación al mayor cargo de gobierno público.

³⁶ Discurso de Lula del 28/08/03: «A CUT vive um outro momento da sua história. A CUT tem que ter consciência que pelo menos um terço do governo é de ex-dirigentes da CUT. A CUT não está no governo como apêndice, a CUT está no governo como força determinante das coisas que o governo pode fazer».

³⁷ Discurso de Lula del 04/10/03: «Quero agradecer aos companheiros da CUT. Eu não poderia esperar outra coisa de um metalúrgico. Afinal de contas, quando é que os metalúrgicos pensariam em governar o país? Quando? Então, eu quero agradecer o gesto da CUT, porque essa luta não é só minha. A responsabilidade não é minha, é nossa. O nosso mandato termina, mas a gente continua. E essa luta é uma luta de todos nós».

³⁸ Discurso de Lula del 28/06/04: «está aqui o companheiro Marinho, presidente da Central Única dos Trabalhadores que, muitas vezes, teve conflito interno com os seus companheiros, porque ele compreendia que era correta a reivindicação, mas compreendia também a impossibilidade do governo atender e não faltou com a sua lealdade, com o seu companheirismo».

Ahora bien, si se retoman las particularidades descritas de ambos casos, cabe señalar que la recuperación del vínculo entre los trabajadores y el gobierno fue un aspecto ampliamente coincidente en ambos discursos presidenciales, a pesar de que no necesariamente ocupaban un rol principal en el total de sus alocuciones. La diferencia sustantiva al respecto radica en que, mientras Lula plantea que la generación de trabajo producto del crecimiento y su posterior efecto derrame sobre la sociedad en general permitiría que finalmente «Brasil sea el país del futuro»; para Kirchner el trabajo es el medio, en tanto articulador social y político, para el retorno a un pasado dorado.

Asimismo resulta evidente cómo, desde el discurso, el presidente Kirchner busca posicionar al Estado como el epicentro del desarrollo y diálogo con los sectores representativos del capital y el trabajo, mientras que en el caso de Lula se plantea la necesidad de generar espacios para un diálogo horizontal entre las tres partes.

Además, claramente en consonancia con la imagen proyectada por uno y otro presidente en sus discursos respecto del mundo del trabajo, el sindicalismo es entendido como un actor necesario para recuperar el mundo del trabajo y consolidar la vuelta a una sociedad salarial, como parece proponer Kirchner, mientras en el caso de Lula el «sindicalismo ciudadano» implicaba trazar una identidad entre lo sindical y lo político.

En síntesis, lo que el presente ensayo buscó controlar a través de una estrategia metodológica comparativa fue: en primer lugar, observar en qué medida pervivía en un nuevo período de la historia política del justicialismo y del petismo, una raigambre laboral y/o sindical en los discursos de sus principales exponentes; y en segundo lugar, testear en qué medida, la pretensión de viraje respecto de la década de los noventa que los presidentes del «giro a la izquierda» simbolizaban, tenía en los trabajadores y los sindicatos un eje articulador de relevancia cuantitativa o cualitativa.

Si se toma en cuenta el primer aspecto, cabe señalar que, en términos comparativos, la reminiscencia o vinculación histórica de las fuerzas políticas que ambos presidentes representan con los actores del mundo del trabajo muestra fuertes contrastes: en primer lugar, al menos en términos cuantitativos, y contrariamente a lo que una interpretación de sentido común podría esperar habida cuenta el origen de sus partidos y la coyuntura socioeconómica de la que parten, uno y otro presidente no convierten al trabajo, los trabajadores o los sindicatos en el *motto* de su discurso; en segundo lugar, que este espacio cuantitativamente menor en las alocuciones de ambos presidentes es engañoso si no se tiene en cuenta una mirada

cualitativa profunda como la que se trató de realizar aquí, ya que esta evidencia empírica muestra cómo la reminiscencia política sobre los orígenes y bases sindicales del partido es constante en el caso de Lula, mientras que en Kirchner se reitera la apelación a los trabajadores y la recuperación del mundo del trabajo por diversas vías; en tercer lugar, que los discursos de ambos presidentes colocan un dato sustantivo para entender el lazo de su fuerza política con el mundo del trabajo, cual es la fuerte apelación al diálogo y una mirada positiva hacia los trabajadores y los sindicatos, que contrasta con la experiencia histórica de los presidentes brasileños y argentinos en las décadas previas, quienes pusieron el acento primordialmente en el entendimiento con la clase empresarial o las burocracias sindicales.

En cuanto a la segunda pretensión de este escrito, que alude a la centralidad del trabajo, los trabajadores y el sindicalismo como parte sustantiva de estos nuevos gobiernos del «giro a la izquierda latinoamericano», las conclusiones presentan nuevamente fuertes claroscuros, a saber: en primer lugar, que esta afirmación requiere un esfuerzo comparativo de mayor alcance, que incorpore un número mayor de casos de la región, aunque una primera mirada sobre las experiencias de Uruguay, Bolivia y Chile, parece dar indicios de que la hipótesis tendría alcance explicativo, ya que existe una «hermandad» entre el Frente Amplio y el Plenario Intersindical de Trabajadores - Convención Nacional de Trabajadores (PIT-CNT), es reconocida la vertiente sindical cocalera de Evo Morales en Bolivia, o incluso es sabida la incidencia del mundo del trabajo en la génesis y desarrollo del Partido Socialista y del Partido Comunista Chileno. Restaría conocer a ciencia cierta si esta base histórica en el movimiento de los trabajadores de esas fuerzas partidarias adquiere relevancia cuantitativa y cualitativa una vez que los presidentes de la nueva izquierda llegan al poder, o bien como en los casos aquí abordados hay vías dispares de hacerlo. En segundo lugar, que los casos de Brasil y Argentina aquí trabajados, a pesar que no son evidencia empírica suficiente para establecer una generalización, muestran que la mirada positiva y proactiva de ambos presidentes hacia el mundo del trabajo es uno de los tantos elementos que hacen a la idea de «cambio político» que propugnan discursivamente; y a su vez todo esto contrasta con las experiencias previas de «desertificación neoliberal» y su consabido relegamiento y alejamiento del mundo del trabajo y el de la política. En tercer lugar, es posible advertir que, gracias al análisis cuantitativo y cualitativo, si bien los trabajadores y los sindicalistas son reconocidos como parte esencial del cambio político, social y económico que ambos presidentes propugnan discursivamente, la afinidad sindical

varia principalmente en orden a la historia política del movimiento partidario al que pertenecen y la trayectoria política personal tanto de Lula como de Kirchner.

Aunque este tipo de análisis centrados en el plano discursivo dejan de lado interpretaciones de tipo sociológicas o históricas, el ejercicio de inferencia descriptiva que proponen son de enorme relevancia para: en primer lugar, poner en evidencia la centralidad y la profundidad que pueden o no adquirir ciertas ideas fuerza en el mensaje que propugnan las principales figuras políticas de cada uno de los países; en segundo lugar, para establecer un control comparativo de algunas generalizaciones que ponen el acento en los aspectos que caracterizan este contexto de cambio político regional del que, a su modo, los presidentes Lula y Kirchner en Brasil y Argentina respectivamente, son parte; y, en tercer lugar, permiten establecer un claro panorama para contrastar con los análisis pormenorizados del hacer político y público de ambos presidentes en relación al mundo del trabajo, de forma tal que pueda ponerse en tensión lo dicho y lo hecho.

En definitiva, concentrarse en el estudio de los discursos presidenciales de Lula o Kirchner no debería llevarnos a establecer un panorama cerrado que da cuenta de todas las prácticas materiales desarrolladas desde y durante su gobierno. Sin embargo, reconocer la entidad y profundidad que el principal dirigente político del país le otorga públicamente a estas cuestiones aquí estudiadas es la muestra clara de lo político por antonomasia, entendido como la disputa por el sentido del orden, puesto que la mirada de Kirchner o Lula pueden no tener la capacidad para configurar la realidad *per se*, pero sí de batallar para construir cosmovisiones compartidas por amplios sectores de la ciudadanía o en las fuerzas políticas en disputa.

Bibliografía

- ANTUNES, RICARDO (2004): *A desertificação neoliberal no Brasil: Collor, FHC e Lula*, São Paulo, Autores Associados.
- ARMONY, VÍCTOR (2000): *Représenter la nation: le discours présidentiel de la transition démocratique en Argentine*, Montréal, Éditions Balzac.
- ARMONY, VÍCTOR (2005): «Aportes teórico-metodológicos para el estudio de la producción social de sentido a través del análisis del discurso presidencial», en: *Revista Argentina de Sociología*, vol. 3, n° 4.
- BARRY, BRIAN (1974): *Los sociólogos, los economistas y la democracia*, Amorrortu editores, Buenos Aires.
- BORON, ATILIO (2004): «Reflexiones en torno al gobierno de Néstor Kirchner», en: *Revista SAAP*, vol. 2, n° 1.
- BRUBAKER, ROGERS Y COOPER, FREDERICK (2001): «Más allá de la identidad», en: *Apuntes de investigación del CECYP*, n° 7.
- CHERESKY, ISIDORO (2004): «Argentina. Cambio de rumbo y recomposición política», en: *Nueva Sociedad*, n° 193.
- CHUCHE, DENIS (1996): *La noción de cultura en las ciencias sociales*, Buenos Aires, Nueva Visión.
- CLERLY, MATHEW (2006): «A left turn in Latin America? Explaining the lefts resurgence», en: *Journal of Democracy*, vol. 17, n° 4.
- DOBRY, MICHEL (1988): *Sociologías de las crisis políticas*, Madrid, Siglo XXI.
- ETCHEMENDY, SEBASTIÁN (2004): «Auge y caída del proyecto hegemónico del formalismo en la política comparada», en: *Lo que vendrá*, n° 1.
- GODIO, JULIO (2003): *¿Un PT en Argentina? Reformular las formas de pensar la política para entender la experiencia brasileña*, Buenos Aires, Ediciones Corregidor.
- GODIO, JULIO (2006): *El tiempo de Kirchner. El devenir de una «revolución desde arriba»*, Buenos Aires, Letra grifa Ediciones.
- GONÇALVES COUTO, CLAUDIO (2004): «El gobierno Lula en busca de un rumbo», en: *América Latina Hoy*, vol. 37.
- KNOOP, JOACHIN (2003): «El Brasil de Lula ¿Más de los mismo?», en: *Nueva Sociedad*, vol. 187.
- KRAAY, HENDRIK (2007): «Introduction: Negotiating identities in modern Latin America», en: KRAAY, Hendrik (ed.): *Negotiating identities in modern Latin America*, Canada, University of Calgary Press.
- LUCCA, JUAN BAUTISTA (2011): «Origem e transformação do enraizamento sindical do Partido Justicialista (Argentina) e do Partido dos Trabalhadores (Brasil)», en: *Revista Brasileira de Ciência Política*, n° 5.
- LUCCA, JUAN BAUTISTA (2012): «El vínculo partido-sindicato en el Brasil de Lula y la Argentina de Kirchner», en: *International Journal of Latin American Studies*, Año 2, vol. 2, n° 1.
- LUCCA, JUAN BAUTISTA (2013): «Política y sindicalismo durante el primer gobierno de Lula da Silva en Brasil», en: A. Fernández (comp.), *Rasgos y perspectivas de la nueva izquierda en América del Sur. Partidos políticos y Movimientos sociales*, Rosario, Homo Sapiens.
- LUCCA, JUAN BAUTISTA (2014): «Conflictos y realineamientos de los actores sociales y políticos durante el gobierno de Néstor Kirchner», en: *Sudamérica: Revista de Ciencias Sociales*, n° 3.
- LUCCA, JUAN BAUTISTA, GABRIELA BENETTI Y ESTEBAN IGLESIAS (2017): «Partidos, Sindicatos y los Gobiernos del diálogo social en Argentina, Brasil y Uruguay en el siglo XXI», en: M. Cavarozzi (comp.), *Itinerarios políticos contemporáneos en Argentina, Brasil, Chile y Uruguay*, Rosario, UNR.
- MARTINS RODRIGUES, LEÔNICO (2002B): *Partidos, ideología y composição social*, San Pablo, EDUSP.

MARTINS RODRIGUES, LEÔNICIO (2004): «Lula y los cambios en la clase política brasileña», en: L. Martins Rodrigues y M. Sadek (ed), *El Brasil de Lula. Diputados y magistrados*, Buenos Aires, Editorial La Crujía/PNUD/ITDT.

MOREIRA, CONSTANZA (2006): «Sistemas de partidos, alternancia política e ideología en el Cono Sur», en: *Revista Uruguaya de Ciencia Política*, n° 15.

PANIZZA, FRANCISCO (2009): «Nuevas izquierdas y democracia en América Latina», en: *Revista CIDOB d'Afers Internacionals*, n° 85/86.

RELACIP (2008): «Cuaderno n° 1. Cátedras de política comparada», en: *Red Latinoamericana de Carreras de Ciencia Política*, Rosario.

SVAMPA, MARISTELLA (2008): *Cambio de época. Movimientos sociales y poder político*, Buenos Aires, Siglo XXI/CLACSO.

WAISMAN, CARLOS (1998): «The dynamics of National Identity Frames: the case of Argentina in the Twentieth century», en: L. Roniger y M. Sznadjer (ed), *Constructive collective identities and shaping public spheres: Latin American paths*, Sussex, Sussex Academy Press.

Registro bibliográfico

LUCCA, JUAN BAUTISTA

«El discurso de Lula da Silva (Brasil, 2003-2006) y Néstor Kirchner (Argentina, 2003-2007) sobre el «trabajo» y el «sindicalismo»», en: ESTUDIOS SOCIALES, revista universitaria semestral, año XXVII, n° 53, Santa Fe, Argentina, Universidad Nacional del Litoral, julio-diciembre, 2017, pp. 39-67.

Descriptorios · Describers

Néstor Kirchner / Lula da Silva / trabajadores / sindicalismo / discurso presidencial

Néstor Kirchner / Lula da Silva / workers / trade unions / presidential discourse

Recibido: 31 / 08 / 2016

Aprobado: 22 / 03 / 2017