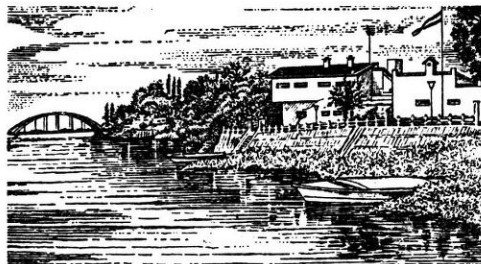


COMENTARIOS SOBRE INSTITUCIONES CIENTIFICAS ARGENTINAS

El Instituto Nacional de Limnología



En el año 1962, el Consejo Nacional de Investigaciones Científicas y Técnicas (CONICET), creó el Instituto Nacional de Limnología (INALI), nucleando un reducido número de jóvenes becarios y constituyendo el primer instituto del CONICET. A partir de 1966, desde su sede actual en Santo Tomé, continuó con su labor de investigar en el campo de la limnología, vale decir, de la ecología de las aguas continentales. Sus objetivos generales señalados en el acta de creación dicen textualmente: a) Contribuir al conoci-

miento de los organismos, fenómenos biológicos y procesos de bioreproducción en los ambientes acuáticos continentales y especialmente en los vinculados al río Paraná y su cuenca; b) Efectuar el estudio e inventario biológico, ecológico y bioeconómico de los distintos cuerpos de agua regionales; c) Estudiar los recursos pesqueros de las aguas continentales a fin de favorecer su explotación racional y fomentar el desarrollo de las técnicas de acuicultura; y d) Contribuir en la órbita de su competencia a la incorporación inteligente de los recursos naturales del limnóbio a la actividad regional y general, sobre la base de los recaudos que aseguren su mejor conservación. En el marco de estos objetivos los primeros trabajos realizados si bien de enfoque parcial, comprendieron fundamentalmente la zona circundante a la ciudad de Santa Fe, en cuerpos de agua de la llanura aluvial del Paraná medio. Pero posteriormente, el área de cobertura se extendió y diversificó considerablemente y mediante convenios con distintas instituciones oficiales, se encaró en forma simultánea estudios en la cuenca del río Manso, Futaleufú, aguas interiores de Santa Cruz, embalses de la provincia de Córdoba, etc. A partir de 1974 se estructuró un programa integral de investigación denominado Estudio ecológico del río Paraná medio y desde entonces los esfuerzos se concentraron fundamentalmente en este complejo ecosistema, enfatizando los proyectos destinados a evaluar aspectos de funcionamiento en su estado actual y a permitir en un futuro mediato, la cuantificación de las eventuales alteraciones ecológicas que provocarán las obras de represamiento proyectadas a lo largo de su curso.

Actualmente, integran el grupo de trabajo profesionales de variadas disciplinas, tales como geógrafos, químicos, ingenieros hidráulicos, geólogos, ingenieros agrónomos y biólogos. Dentro del sector de investigación se contemplan los siguientes estamentos: 1) Área de entorno físico: desarrolla proyectos destinados a proveer información sobre los caracteres físicos de los sustratos sólido y líquido en cuerpos de aguas continentales, además de la naturaleza, origen y evolución de los procesos geológicos e hidrológicos que condicionan directa o indirectamente los aspectos químicos y biológicos del ecosistema; 2) Reciclado de nutrientes: lleva a cabo investigaciones sobre química y bacteriología de aguas y sedimentos; 3) Producción primaria: aborda aspectos vinculados a la sistemática y dinámica de los micro y macroproducidos del citado nivel: fitoplancton y macrofitas acuáticas; 4) Producción secundaria: incluye los organismos que integran el zooplancton, pleuston y complejo bentónico que real o potencialmente constituyen fuente de alimento a la fauna íctica; 5) Producción final: comprenden aspectos que resultan fundamentales para interpretar la producción final en el ecosistema. Incluye estudios de los peces, referidos a edad y crecimiento, reproducción, alimentación, morfología de larvas, dinámica de población y bioensayos para determinación de dietas y metabolismo. Se aborda también el estudio de la avifauna, particularmente la ecología alimentaria, aspecto de importancia por constituir éstas en su mayoría eslabones finales de las cadenas tróficas.



Las investigaciones que se llevan a cabo en el INALI comprenden las siguientes líneas: — Investigaciones intensivas en ambientes del Paraná medio; — Prospección limnológica del cauce principal del río Paraná y Paraguay y ambientes leníticos asociados, tramos Río de La Plata—Asunción—Puerto Iguazú; — Estudios limnológicos de la cuenca del río Saladillo (Santa Fe); — Calidad y flujo de la materia orgánica; — Estudio de las interrelaciones lenítico—lóticas en una isla de la llanura aluvial del Paraná medio; — Limnoantar. Ecología de los cuerpos de agua en el continente antártico e islas adyacentes; — Fauna de agua dulce de la República Argentina.

En la ejecución de los planes, cada área se integra al conjunto a través de un coordinador que a su vez colabora estrechamente con la Dirección del Instituto en la diagramación de las investigaciones y manejo técnico—científico. Además de los investigadores, becarios y técnicos, se debe considerar a los sectores de apoyo a la investigación, integrados a la Secretaría Administrativa y Secretaría Técnica a los que debe sumarse la existencia de talleres especializados (carpintería, electricidad, vidriería y tornería), laboratorio fotográfico y biblioteca.

Para las tareas de campo, el INALI cuenta con una embarcación "Keratella" de 20 m de eslora y 30 tt de desplazamiento, provista de equipos adecuados para cada uno de los registros y/o extracciones de materiales y recientemente adaptada para pesca de arrastre en río. Se cuenta asimismo, con embarcaciones menores, particularmente en trabajos a realizar en lagunas y cauces de escasa profundidad.

El río Paraná constituye un ecosistema de particular complejidad que exige expresar de algún modo su naturaleza diversa, tanto de los ambientes lóticos representados por su cauce principal, brazos secundarios y tributarios, como de su valle de inundación que abarca un elevado número de la-

gunas, bañados y otros cuerpos de agua leníticos. Por tanto, conocer este ecosistema y su funcionamiento, resulta un hecho que exige la búsqueda y elección de una metodología adaptada a su idiosincrasia con enfoques propios. El análisis descriptivo y de la dinámica del sistema comprende dos enfoques: 1) Trabajos de tipo intensivo: con el fin de conocer los aspectos funcionales de los distintos componentes del ecosistema, a través de estudios de áreas piloto, de moderada extensión, sobre la base de muestreos periódicos a lo largo de ciclos anuales; y 2) Trabajos de tipo extensivo: con el objeto de cubrir aspectos descriptivos, mediante censos y relevamientos en áreas de mayor cobertura a través de muestreos puntuales sin necesaria continuidad en el tiempo.

Dada la naturaleza interdisciplinaria de la ecología, las investigaciones del INALI revisten un carácter integral. Esto determina que los muestreos se realicen de modo coordinado y simultáneo (en los casos generales) con lo que se logra además optimizar la información e interpretación de los resultados. Estos estudios constituyen, naturalmente, fuentes importantes de información para encarar problemas de naturaleza aplicada. Dado el desarrollo incipiente de la limnología en el país, el Instituto se planteó desde sus inicios, la necesidad de capacitar profesionales en las diversas disciplinas limnológicas. Dicha labor constituye otro de sus objetivos y se ve realizada con la incorporación de jóvenes profesionales que ingresan en calidad de becarios, para perfeccionarse en determinadas especialidades. El INALI ha proveyendo asimismo la formación de investigadores y técnicos, facilitando su permanencia —a través del CONICET— en distintos centros de investigación del exterior. Con el asesoramiento a entidades oficiales y privadas y otros servicios, el Instituto Nacional de Limnología se proyecta al medio, con la intención de ser útil a los múltiples requerimientos que puedan ser canalizados a través de su personal e infraestructura.

Los interesados en recabar mayor información de la labor de este primer instituto del CONICET, podrán visitar sus instalaciones en José Maciá 1933, 3016 Santo Tomé (Santa Fe). Teléfonos: (042) 70723—70152.