

**ESTUDIO PRELIMINAR DEL GENERO *Gladicauda* EARLY EN LA
REPUBLICA ARGENTINA Y CHILE
(HYMENOPTERA – DIAPRIIDAE)**

Marta S. Loíacono *

División Entomología - Museo de La Plata
Paseo del Bosque s/n.
1900 La Plata (Prov. Buenos Aires)
República Argentina

RESUMEN

Loíacono, M. 1988. Estudio preliminar del género *Gladicauda* Early en la República Argentina y Chile (Hymenoptera—Diapriidae). *Rev. Asoc. Cienc. Nat. Litoral* 19 (1): 39 – 47

En este trabajo se describen tres nuevas especies del género *Gladicauda* Early 1980: *G. phasgonurus*, *G. ensifer* y *G. minor*. Este género se cita por primera vez para la entomofauna argentina y se confirma su presencia en Chile (Early 1980). Se incluye una clave para la identificación de las especies estudiadas e ilustraciones de las estructuras de valor diagnóstico.

ABSTRACT

Loíacono, M. 1988. A preliminary study of the genus *Gladicauda* Early in Argentina and Chile (Hymenoptera—Diapriidae). *Rev. Asoc. Cienc. Nat. Litoral* 19 (1): 39 – 47

Three new species of *Gladicauda* Early 1980 are described: *G. phasgonurus*, *G. ensifer* and *G. minor*. *Gladicauda* is mentioned for the first time in Argentina, and its presence in Chile is confirmed. A key of the studied taxa and illustration of diagnostic characters are included.

INTRODUCCION

El género *Gladicauda* Early¹ 1980 cuenta con una sola especie descripta *G. aucklandica* Early de las Islas Auckland al sur de Nueva Zelanda.

Por otra parte L. Masner vio materiales de este género procedentes de Chile los cuales no fueron descritos (Early 1980). Por tanto, se sumaría a los géneros de proctotrupeidos cuyos miembros presentan parentesco transantártico Early (1980), Masner² (1969).

* Investigador Adjunto. Carrera del Investigador. CONICET

Los ejemplares estudiados en esta oportunidad fueron colectados en Chile y en la patagonia andina de la República Argentina, área que se caracteriza por la presencia de extensos bosques de *Nothofagus* y es particularmente rica en representantes de la subfamilia Belytinae, a la que pertenece el género *Gladicauda* cuyo estudio taxonómico iniciamos en esta oportunidad.

MATERIAL Y METODOS

Contamos con numerosos ejemplares pertenecientes a la ex-colección del Dr. Alejandro Ogloblin actualmente depositada en la División Entomología del Museo de La Plata (MLP)

Por lo tanto para nominar las especies descritas en éste se utilizaron los nombres específicos dados por Ogloblin *in schedá*.

Además, hemos recibido varias muestras provenientes del Instituto de la Patagonia, de Punta Arenas (IP), Chile, y numerosos ejemplares de la Canadian National Collection (CNC). Fueron revisados, además, los materiales tipo enviados por la New Zealand Arthropod Collection (NZAC), con el objeto de compararlos con los ejemplares en estudio.

Para la observación y mejor interpretación de las estructuras con valor diagnóstico, los materiales se aclararon en cloral-lactofenol.

La terminología utilizada sigue a Early 1980.

Las abreviaturas que figuran en las descripciones son las siguientes:

LOP: Distancia entre ocelos posteriores; LOL: distancia entre ocelos posteriores y ocelo anterior; LOO: distancia entre ocelos posteriores y órbitas oculares.

Los materiales tipo quedan depositados en las colecciones de la Canadian National Collection y del Instituto de la Patagonia.

TRATAMIENTO SISTEMÁTICO

Género *Gladicauda* Early

Gladicauda Early 1980 *Journal of the Royal Society of New Zealand* 10 (2): 167.

Distribución geográfica: *Nueva Zelanda:* Islas Auckland; *Chile* se cita para Arauco, Curicó, Osorno, I. Chiloé, Magallanes y para la *República Argentina:* Neuquén.

Biología: Si bien se desconocen los huéspedes, es muy probable que las especies de este género se comporten como parasitoides de estados preimaginales de dípteros micetofílicos como lo hacen otros diápridos de esta subfamilia.

Observaciones: La descripción genérica debe ser ampliada en lo referente al ancho de la nervadura postmarginal, debido a que este carácter presenta tres estados diferentes: ensanchada en el ápice, en la base, o con igual ancho en toda su longitud.

A continuación damos una clave para el reconocimiento de las especies del género:

1. Nervadura postmarginal ensanchada en su extremo distal (fig. 4) 2
- 1'. Nervadura postmarginal ensanchada en su extremo proximal (fig. 14) o de ancho uniforme en toda su extensión (fig. 10) 3
2. Nervadura cubital recta, esternito VI corresponde a menos de la mitad del gaster (0,45) *G. aucklandica* Early
- 2'. Nervadura cubital algo curvada hacia el margen anterior (fig. 4) esternito VI corresponde a más de la mitad del gaster (0,54) *G. phasgonurus* sp. nov.
3. Formas robustas (3,9 a 5,6 mm) nervadura postmarginal bien desarrollada y de igual ancho en toda su extensión (fig. 10) *G. ensifer* sp. nov.
- 3'. Formas más pequeñas (2,5 mm), nervadura postmarginal poco desarrollada, con la parte proximal más ancha (fig. 14) *G. minor* sp. nov.

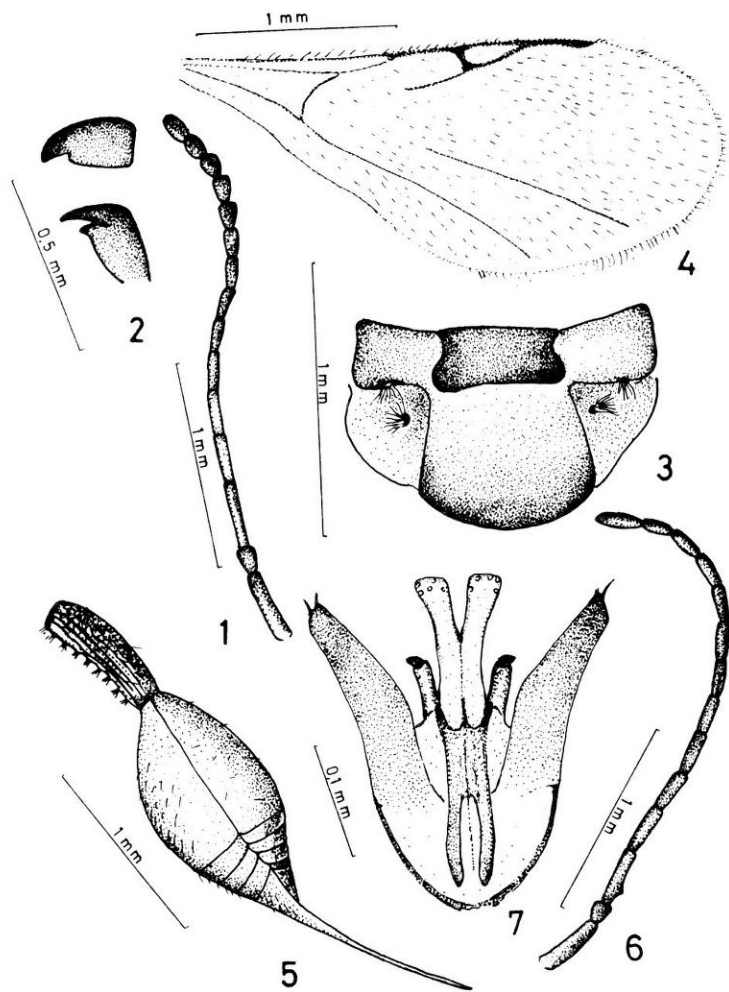
Gladicauda phasgonurus sp. nov.
(figs. 1–7)

Holotipo ♀: 4 mm. Castaño amarillento. Cabeza, propodeo y metasoma castaño oscuro. Nervaduras alares castaño. Protórax, mesoescudo, escudete y pleuras castaño claro. Patas, escapo y pedicelo amarillento, resto del flagelo más oscuro. Cuerpo liso y brillante, cabeza y mesosoma con densa pilosidad blanquecina.

Cabeza: 1,88 veces más ancha que larga y 1,34 veces más alta que larga. Lisa y brillante, con punteado setífero, setas del vértex y frente erectas a reclinadas, las del occipucio erectas a proclínadas. Ojos prominentes, con setas cortas y erectas, la longitud del ojo es 1,33 veces mayor que el espacio malar. Ocelos ubicados en el vértex, LOP: LOL 1,8; LOO: LOP 1,6. Prominencia frontal poco desarrollada, bolsillos antenales separados. Antenas conformadas como muestra la figura 1, escapo 6 veces el largo en el ancho; pedicelo 1,66 veces más largo que ancho. El primer artejo antenal 2,66 veces más largo que el pedicelo y 4 veces más largo que ancho. Clípeo prominente. Mandíbulas conformadas como en la figura 2.

Mesosoma: Pronoto poco visible dorsalmente, en vista lateral con una banda de setas en el margen superior y en el ángulo inferior, el resto glabro.

Mesoescudo muy convexo, densamente piloso, notaulíes percurrentes bien desarrolladas. Escutelo con fovea basal arriñonada. Áreas laterales del mismo con 2 papilas



Figs. 1 a 7. *Gladicauda phasgonurus* sp. nov.: 1, antena de la hembra; 2, mandíbulas; 3, escutelo; 4, ala anterior; 5, pecíolo y gaster de la hembra; 6, antena del macho; 7, genitalia macho.

setíferas (fig. 3). Mesopleuras con esternalus bien marcado. Metapleuras con una hilera de 5 papilas setíferas. Propodeo muy pubescente, con quilla mediana dorsal y laterales, espiráculos bien evidentes en los ángulos anterolaterales.

Tégulas amplias. Alas anteriores conformadas como en la figura 4. Nervadura postmarginal ensanchada en el ápice.

Metasoma: Pecíolo con rugas y quillas, tres veces más largo que ancho, dorsalmente con setas largas dispersas, ventralmente con pilosidad más fina y densa y una serie de papilas setíferas (fig. 5).

Gaster con tergitos brillantes, lisos con setación aislada. Esternitos II a V muy pilosos; el esternito VI corresponde a más de la mitad del gaster (0,54), presenta pilosidad basal y es glabro apicalmente (fig. 5).

Alotipo ♂: Similar a la hembra, difiere de ésta por los siguientes caracteres: primer artejo del flagelo antenal escotado en el tercio basal, resto de la antena como en la figura 6.

Gaster normal, tergito y esternito apical triangular.

Genitalia (fig. 7). Aedeagus bilobado, apodemas aedeagales no alcanzan la base, digitus con diente articulado.

Variabilidad: Se observa principalmente en la coloración: el oscurecimiento del flagelo de las antenas puede producirse a nivel del 6to., 7mo. u 8vo. artejo antenal; como así también se oscurecen los lados del pronoto, parte posterior del mesoescudo, axilas del escudete, pleuras y propodeo. Asimismo se registran las siguientes variaciones morfológicas: LOP: LOL 1,75 a 3,00 (\bar{X} : 2,15); LOO: LOP 1,11 a 1,71 (\bar{X} : 1,40); escapo 4,83 a 6,50 (\bar{X} : 5,75) veces el largo en el ancho; pedicelo 1,33 a 2,25 (\bar{X} : 1,65) veces más largo que ancho; primer artejo antenal 1,77 a 3,42 (\bar{X} : 2,77) más largo que el pedicelo y 4 a 6 veces (\bar{X} : 5,12) más largo que ancho; longitud total 3,5 a 4 mm.

Hay variaciones en el ancho del extremo distal de la nervadura postmarginal, o hay formas más robustas o gráciles, en lo referente a la conformación de las antenas y metasoma.

Estas variaciones nos hicieron pensar en la posibilidad de estar frente a un complejo de especies, pero hasta el momento no podemos afirmar esta hipótesis porque las características de la genitalia se mantienen constantes en todos los ejemplares machos analizados, y no permiten separar taxa diferentes.

Distribución geográfica: República Argentina: Neuquén; Chile: Curicó, Arauco y Magallanes.

Biología: desconocida.

Material estudiado: 1 ♀ *Holotipo* y 1 ♂ *Alotipo*, Pucará, Lago Lacar, Neuquén, Febrero de 1953, Ogloblin A. col. (MLP); *Paratipos:* numerosas ♀♀ y ♂♂, con iguales datos de localidad y colector; 4 ♀♀, El Coigo, Curicó, Chile, Enero 1961, J. Foerster col. (CNC); 2 ♀♀ Peillen Pilli, Cordón Nahuel—buta, 6–800 m, Arauco, Chile, 17-I-1954, L. Peña col.; 8 ♀♀ Pichi—Nahuel, Cordón Nahuel—buta, 1,1–1400 m, Arauco, Chile, 31-I-1954, L. Peña col.; 7 ♀♀ Reserva Forestal Magallanes, en bosques de *Nothofagus*, Magallanes, Chile, 24-IV-1978 (IP).

Gladicauda ensifer sp. nov.
(figs. 8-11)

Holotipo ♀: Longitud 5 mm. Coloración general castaño. Cabeza negra, meso, metapleuras, propodeo y pecíolo oscurecido. Lados del pronoto, mesoescudo, escudete y metanoto rojizos. Mandíbulas, antenas hasta el 7mo. artejo, tégulas, nerviación alar, coxas, trocánteres, fémures y tibias castaño amarillento. Antenas a partir del 8vo. artejo y tarsitos castaño oscuro. Segundo al quinto esternito del metasoma de una tonalidad más clara. Palpos amarillentos. Cuerpo liso y brillante, con setación blanquecina más abundante sobre cabeza y mesosoma.

Cabeza: Similar a *phasgonurus*, escapo antenal 6 veces más largo que ancho; pedicelo 1,75 veces más largo que ancho; primer artejo del flagelo 2,85 veces más largo que el pedicelo y 5 veces más largo que ancho (fig. 8). Mandíbulas conformadas como en la figura 9.

Mesosoma: Escudete bordeado posteriormente por pequeñas foveas. Metanoto con una proyección espiniforme; metapleuras con 2 papilas setíferas. Alas anteriores con la nervadura postmarginal de ancho uniforme en toda su longitud (fig. 10). Caracteres mesosomáticos restantes como en *phasgonurus*.

Metasoma (fig. 11): Pecíolo 2 veces más largo que ancho, rugoso; ventralmente con 2 quillas bien marcadas, el esternito VI corresponde a la mitad del gaster.

Macho: desconocido.

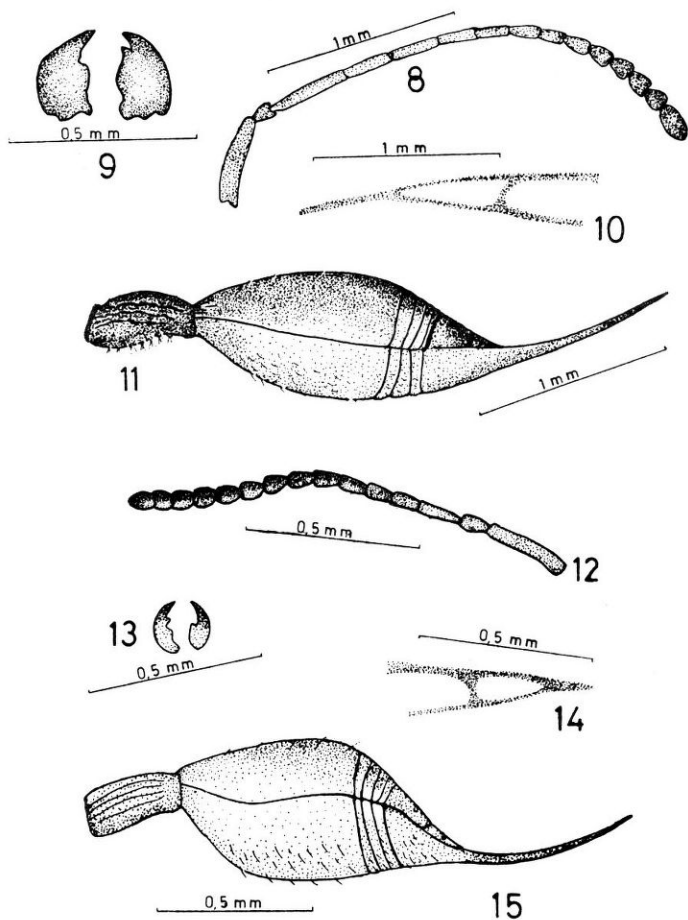
Variabilidad: Se observa variación en la coloración de la parte central y lados del mesoescudo que pueden hallarse más o menos ennegrecidos; asimismo la región apical del gaster se hace más clara en algunos ejemplares; la reticulación del pecíolo es más o menos marcada.

Longitud total 3,9 a 5,6 mm.

Distribución geográfica: *República Argentina:* Neuquén; *Chile:* Arauco, Curicó, Osorno, I. Chiloé.

Biología: desconocida.

Material estudiado: 1 ♀ *Holotipo* Pucará, Lacar, Neuquén, Febrero de 1953, O-globlin A. col. (MLP); *Paratipos:* 16 ♀♀ con los mismos datos del *Holotipo*; 2 ♀♀ ibidem del 28-I-57 (MLP); 1 ♀ Dutamalal, Arauco, Chile, 21-II-53, L.R. Peña col. (CNC); 1 ♀ Contulso, Palo Botado, Arauco, Chile, 2-11-52, L. Peña col. (CNC); 1 ♀ El Coigo, Curicó, Chile, 10-XI-1959, L. Peña col.; 1 ♀ Antillanca, Osorno, 18-III-1955; 2 ♀♀ Río Gol-Gol 300-400 m, Osorno, Chile, 13-19-IV-1955, L. Peña col.; 1 ♀ Toi-Goi, I. Chiloé, Chile, 1-3-XI-1952, L.E. Peña col. (CNC); 2 ♀♀ Dalcahue, Chiloé, 11-1961, L. E. Peña col. (CNC).



Figs. 8 a 11. *Gladicauda ensifer* sp. nov.: 8, antena de la hembra; 9, mandíbulas; 10, detalle de la nerviación del ala anterior; 11, peciólo y gaster de la hembra. Figs. 12 a 15 *Gladicauda minor* sp. nov.: 12, antena de la hembra; 13, mandíbulas; 14, detalle de la nerviación del ala anterior; 15, peciólo y gaster de la hembra.

Gladicauda minor sp. nov.
(figs. 12-15)

Holotipo ♀: Longitud 2,5 mm. Cabeza, propodeo y metasoma castaño oscuro. Antenas, piezas bucales, tégulas y patas castaño amarillento. Cuerpo liso y brillante con setación blanquecina.

Cabeza: 1,3 veces más ancha que larga y 1,2 veces más alta que larga; lisa con punteado setífero. Setas de la frente y vértex más largas, las de las genas y posteriores a las órbitas menos conspicuas. Ojos prominentes con pocas setas, la longitud de éstos es 1,36 veces el espacio malar. La relación LOP:LOL y LOO:LOP es similar a las especies anteriores.

Antenas conformadas como muestra la figura 12, escapo 4 veces más largo que ancho, pedicelo 1,3 veces y primer artejo del flagelo 3,5 veces más largo que ancho.

Mandíbulas alargadas y estrechas como en la figura 13.

Mesosoma: Lados del pronoto con setación en el ángulo inferior, región central glabra. Foveolas del borde posterior del escutelo marcadas. Metapleuras con una hilera de 3 papilas setíferas. Nervadura postmarginal de las alas anteriores más estrecha hacia el ápice (fig. 14).

Los restantes caracteres mesosomáticos como en *phasgonurus*.

Metasoma: Pecíolo una vez y media más largo que ancho, con finas estriaciones longitudinales, ancho máximo en su parte media. Región ventral sin papilas setíferas. La relación entre el gaster y el esternito apical es similar a *phasgonurus* (0,51). (fig. 15).

Macho: desconocido.

Distribución geográfica: República Argentina: Neuquén.

Biología: desconocida.

Material estudiado: 1 ♀ *Holotipo*, Pucará, Lacar, Febrero 1953, Neuquén, República Argentina, Ogloblin A. col.; 4 ♀♀ *Paratipos* con los mismos datos de localidad y colector (MLP).

DISCUSION Y CONCLUSIONES

Al citar el género *Gladicauda* para la República Argentina y confirmar su presencia en diferentes localidades chilenas se reafirma lo sostenido por Early (1980) en lo que respecta a su parentesco transantártico.

Como resultado de este análisis se describen tres nuevas especies: *G. phasgonurus*, *G. ensifer* y *G. minor*. *G. aucklandica* Early 1980 y *G. phasgonurus* sp. nov. se hallan más próximas entre sí que de las restantes.

Si bien *G. ensifer* y *G. minor* presentan una marcada discontinuidad en lo referente a la conformación de la nervadura postmarginal tanto entre sí como con las otras dos especies, creemos conveniente incluirlas en este género por presentar las hembras el esternito apical a manera de cauda, rasgo característico de este taxon.

AGRADECIMIENTOS

Al Dr. Lubomir Masner el apoyo brindado para el estudio de este género y el envío de numerosos ejemplares de la Canadian National Collection; a J. Petersen del Instituto de La Patagonia, Punta Arenas, Chile, por las muestras coleccionadas en bosques de *Nothofagus*; al Dr. J. W. Early por la ayuda brindada en la obtención de los materiales típicos; a los Dres. L. De Santis, N. B. Díaz y R. Ronderos la lectura crítica del manuscrito.

REFERENCIAS

1. Early, J.W. 1980. The Diapriidae (Hymenoptera) of the Southern Islands of New Zealand. *J.R. Soc. N.Z.* 10 (2): 153-171.
2. Masner, L. 1969. Two new genera of Diapriinae (Diapriidae, Hymenoptera) with transantarctic relationships. *Psyche* 76: 311-325.

Recibido / Received / : 8 marzo 1988.