



## DOS NUEVOS REGISTROS DE SILURIFORMES EN EL RIO PARANA (OSTEICHTHYES, SILURIFORMES)

María de las Mercedes Azpelicueta \* y José Omar García \*\*

**RESUMEN.** *Trichomycterus eichorniarum* (Trichomycteridae) y *Doras eigenmanni* (Doradiidae) se citan por primera vez en el río Paraná con ejemplares procedentes de la provincia de Misiones; se amplían las descripciones con nueva información. Ambas especies se conocían solamente en la cuenca del Paraguay y sólo *D. eigenmanni* había sido registrada anteriormente en territorio argentino.

**ABSTRACT.** Two new records of Siluriformes from Paraná River (Osteichthyes, Siluriformes).

*Trichomycterus eichorniarum* (Trichomycteridae) and *Doras eigenmanni* (Doradiidae) are recorded for the first time from Paraná River, with specimens taken in the province of Misiones; some new information is added. Both species were known from Paraguay Basin and only *D. eigenmanni* has been formerly recorded in Argentinean territory.

### INTRODUCCION

La fauna íctica de la provincia de Misiones ha sido considerada en diferentes trabajos (Gómez y Somay, 1985; Azpelicueta *et al.*, 1985; Braga y Azpelicueta, 1986; Gómez y Somay, 1989; Gómez *et al.*, 1990; García, 1992). Estos estudios, seguramente han resultado insuficientes para conocer las especies de peces que viven en la región, particularmente aquellas del sector afectado

por cambios de considerable magnitud, debidos a la construcción de la represa de Yacyretá.

Los ejemplares estudiados en este trabajo han sido recolectados en campañas previas a la construcción de Yacyretá, realizadas por personal de la Universidad Nacional de Misiones. Este material permite a los autores ampliar el número de especies conocidas en la provincia,

\* Depart. Cient. Zool. Vertebrados - Fac. de Cs. Ns. y Museo de La Plata. Paseo del Bosque s/n. 1900 La Plata - Argentina

\*\* Progr. Estudios Limnológ. Regionales - Fac. Cs. Ex., Qcas. y Naturales - Univ. Nac. de Misiones Rivadavia 588 - 3300 Posadas - Argentina

una de las zonas con mayor diversidad específica del territorio argentino.

## MATERIAL Y METODOS

Las medidas son rectas entre puntos fijos, tomadas con calibre y precisión de 0,1 mm. La longitud de la cabeza es la distancia entre el punto medio del hocico y el extremo posterior de la membrana opercular.

El material ha sido transparentado de acuerdo con la técnica de Taylor y Van Dyke (1985).

Los ejemplares están depositados en el Museo de La Plata (MLP).

*Trichomycterus eichorniarum* Miranda  
Ribeiro 1912  
(Figs. 1, 2 y 3)

## MATERIAL EXAMINADO

MLP 9084, 1 ej., 55,62 mm longitud estándar, río Paraná en Nemesio Parma (27° 20' S y 55° 50' W), col. O. García *et al.*, septiembre 1990. Universidad Nacional de Misiones, Posadas, 4 ej., sin número, colectados con el siguiente.

## MEDIDAS

Longitudes en porcentaje de longitud estándar: Predorsal: 70,29. Preanal: 73,08. Preventral: 65,35. Extremo del hocico-origen ventral: 61,12. Origen ventral-extremo caudal: 55,73. Extremo del hocico-origen dorsal: 71,91. Origen dorsal-base de radios caudales medios: 35,05. Altura cuerpo: 15,51. Cabeza: 18,87. Filamento pectoral: 20,85.

Distancias en porcentaje de longitud cabeza: Preorbitaria: 41,42. Interorbitaria:

24,76. Ojo: 12,85. Ancho cabeza: 95,23. Altura cabeza: 51,85. Filamento pectoral: 110,47.

## DESCRIPCION

Tricomictérico con el primer radio pectoral prolongado en filamento, su longitud mayor que la longitud de la cabeza (Figs. 1 y 2).

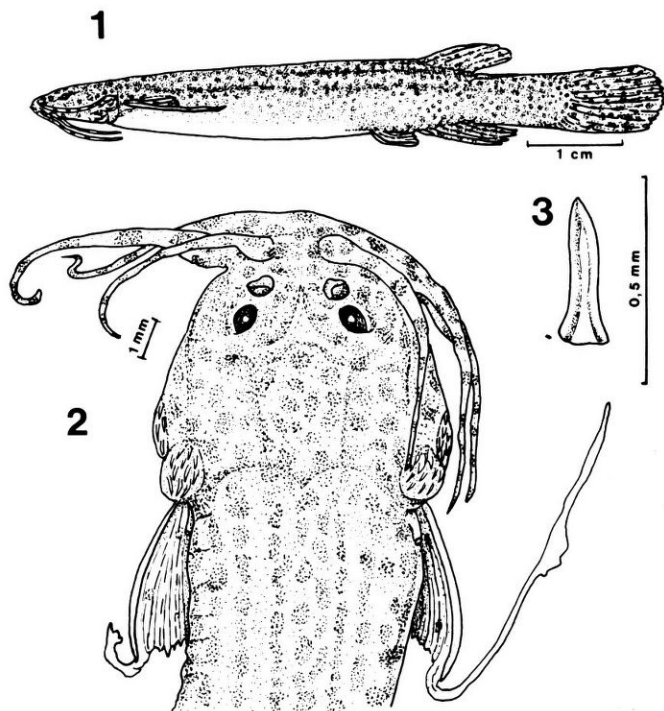
Perfil dorsal del cuerpo ascendiendo suavemente desde la cabeza hasta la inserción de la aleta dorsal; perfil ventral casi recto; pedúnculo caudal con altura similar en toda su extensión.

Origen de la aleta dorsal apenas anterior a la vertical que pasa por el origen de la aleta anal (Fig. 1); distancia entre el origen de la aleta dorsal y la base de la caudal aproximadamente la mitad de la longitud entre el origen de la aleta dorsal y la punta del hocico. Extremo posterior de la aleta ventral muy cerca de la inserción de la aleta anal.

Todo el cuerpo está cubierto por diminutas papilas que se encuentran también en la base de las aletas. Línea lateral bien marcada en el tercio anterior del cuerpo.

Aletas dorsal, anal y caudal con márgenes suavemente redondeados. Dorsal 9; anal 9; pectoral i,6; ventral i,4; caudal con 5 radios principales ramificados dorsales y 6 ventrales; radios procurrentes dorsales y ventrales, aproximadamente 10.

Cabeza deprimida, casi tan larga como ancha; ojos cubiertos por piel; interorbital plano. Odontodes operculares e interoperculares en dos grupos bien separados,



Figs. 1-3: *Trichomycterus eichorniarum*, MLP 9084. 1: vista lateral. 2: detalle de la cabeza; se observa el largo filamento pectoral derecho (el filamento izquierdo está dañado). 3: vista posterior de un diente premaxilar.

numerosos (circa 20), ubicados en cuatro series. Barbillas planas; la nasal alcanza la zona media de los odontodes operculares; ambas comisurales tienen longitud similar, llegando a la axila pectoral.

Dientes cónicos, no aplanados en el extremo distal (Fig. 3), dispuestos en dos series principales; unos pocos formando una tercera línea tanto en premaxilar como en dentario. Dientes de la hilera externa de mayor tamaño que aquellos ubicados en las internas.

Coloración (en alcohol): Los flancos y el dorso profusamente manchados con motas de color pardo chocolate; vientre blanco amarillento, sin cromatóforos. Aletas pectoral y ventral con escasos cromatóforos aislados; aletas anal y dorsal con concentraciones de cromatóforos, especialmente sobre los radios; aleta caudal con abundantes cromatóforos formando manchas, ubicados sobre radios y membranas interradiales. La disposición de las manchas en las barbillas les confiere aspecto rayado.

#### DISTRIBUCION

La descripción original está basada en ejemplares procedentes del río Paraguay, en Cáceres. Posteriormente, Eigenmann (1918) describe materiales colectados en el mismo lugar y en algunas localidades de la cuenca amazónica.

#### COMENTARIOS

Entre los géneros de la familia neotropical Trichomycteridae, *Trichomycterus* es el que posee la mayor distribución geográfica conocida; según Arratia (1990) habita desde Centroamérica (10° N) hasta los 42° S, en la provincia Patagónica de la subregión Austral; tam-

bién su distribución altitudinal es muy amplia ya que ocupa desde el nivel del mar hasta 4.500 m (Arratia, *op. cit.*).

Varias especies de *Trichomycterus* son conocidas en territorio argentino; casi todas habitan las regiones andinas y preandinas y ninguna había sido registrada en ríos misioneros; sólo el vandellino *Paravandellia bertonii* se colectó en el río Paraná misionero (Ringuélet *et al.*, 1967; sub *Branchioica bertonii*) parasitando a *Pterodoras granulosus*. Así, este es el primer registro de *T. eichorniarum* en la Argentina, la primera cita de la subfamilia Trichomycterinae y del género *Trichomycterus* en el Paraná, en territorio argentino.

*Doras eigenmanni* (Boulenger 1895)  
(Figs. 4, 5 y 6)

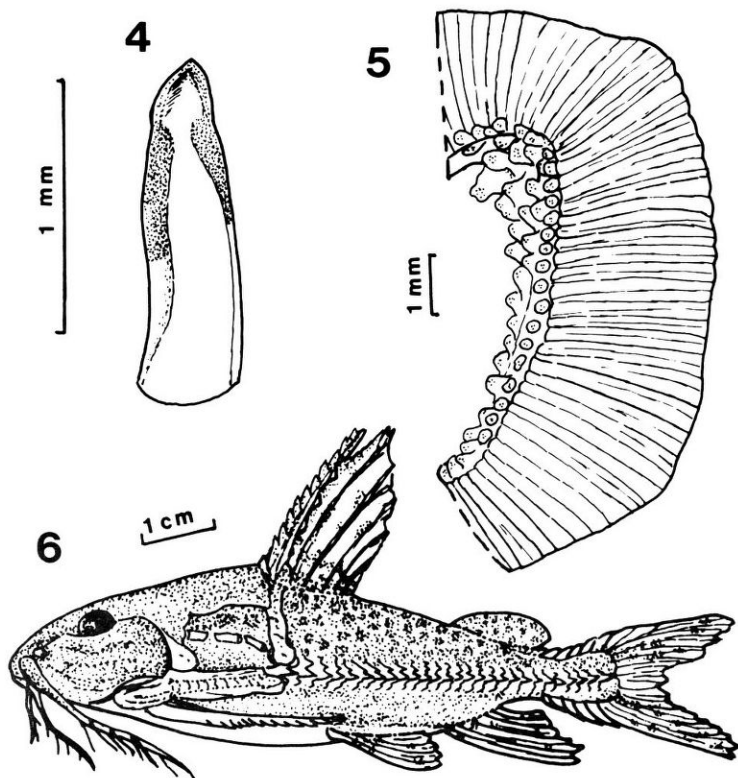
#### MATERIAL EXAMINADO

MLP 8982, 1 ej., 82,71 mm longitud estándar; río Paraná en Nemesio Parma (27° 20'S 55° 50'W), col. O. García *et al.*, noviembre de 1990. MLP 9083, 1 ej. transparentado y teñido, 79,61 mm; colectado con el anterior.

#### MEDIDAS

Longitudes en porcentaje de longitud estándar (79,61 mm- 82,71): Predorsal: 44,52-45,39. Preventral: 54,32-54,83. Preanal: 73,67-75,75. Base adiposa: 10,42-12,57. Base anal: 12,93-13,00. Altura cuerpo: 28,19-29,68. Cabeza: 28,45-30,22. Espina pectoral: 33,72-35,96. Espina dorsal: 24,74-25,32.

Distancias en porcentaje de longitud cefálica: Preorbitaria : 47,94-46,48. Inte-



Figs. 4-6: *Doras eigenmanni*. 4: MLP 9083, vista posterior de un diente premaxilar. 5: MLP 8982, vista posterior del segundo arco branquial; se observan las papilas carnosas con terminaciones sensoriales. 6: MLP 8982, vista lateral.

rorbitaria: 32,89-32,00. Ojo: 26,49-27,20. Ancho cabeza: 95,58-91,6. Altura cabeza: 80,52-76,80.

Escudos laterales: 28-27.

#### DESCRIPCION

Pequeño armado con barbillas largas, con prolongaciones numerosas. Vejiga lisa, sin prolongaciones posteriores ni laterales. Papilas carnosas en la superficie posterior de los arcos branquiales (Fig. 5).

Origen de la aleta ventral más cerca de la base caudal que del hocico. Inserción del último radio dorsal y de la aleta pélvica casi en la misma vertical (Fig. 6).

Aleta caudal hendida, con siete radios ramificados en cada lóbulo (un ejemplar tiene 8 en el lóbulo ventral).

Espina dorsal con grandes sierras anteriores, apenas visibles las posteriores; su sección transversal es casi triangular. Escudos de la serie lateral con tamaño similar, apenas más pequeños los caudales; bordes posteriores de los escudos aserrados, especialmente el margen dorsal de los escudos posteriores; sólo el primer escudo lateral se relaciona con una placa predorsal y el proceso posterior del cleitro. Línea lateral protegida por tres tubos óseos simples, sin lámina, en su recorrido entre el posttemporosupraclitro y los escudos laterales.

Cabeza relativamente deprimida y ancha, su longitud igual al alto del cuerpo. Barbillas maxilares con prolongaciones dispuestas alternadamente en la superficie ventral y en el margen externo (Eigenmann, 1925); longitud de la barbilla maxilar dos veces la longitud de las

mentonianas, la primera alcanza el tercio basal de la aleta pectoral. Boca subterminal. Dientes premaxilares en tres hileras; superficie oclusal del premaxilar casi cuadrada. Dentario con un conjunto de dientes en dos hileras, próximos a la sínfisis. Dientes cónicos, aunque algunos poseen una constricción lateral y están aplanados en el extremo distal (Fig. 4).

Coloración (en alcohol): parduzco en el dorso y la región dorsal de los flancos; cromatóforos oscuros dispersos por debajo de los escudos laterales, formando en algunos casos manchas pequeñas. Aleta dorsal oscura en la base y motas distribuidas irregularmente. Aletas adiposa y caudal con moteado abundante; anal con manchas en la base y algunas dispersas en el resto de la aleta. Aletas ventral y pectoral con manchas claras, sólo en la superficie dorsal. Abundantes cromatóforos en las barbillas maxilares, mucho más claras las mentonianas. Vientre blanquecino.

#### DISTRIBUCION

La descripción original fue realizada por Boulenger (1895) con material procedente de Descalvados, Mato Grosso. Esta especie ha sido citada por Alonso de Arámburu, *et al.* (1962), y Riguelet *et al.* (*op. cit.*) en el riacho Formosa, cuenca del Paraguay. Esta es la primera mención en el río Paraná.

#### COMENTARIOS

Este pequeño armado se distingue por las barbillas con numerosas prolongaciones en sus márgenes laterales y ventrales y su cabeza baja. También por las numerosas papilas carnosas que se desarrollan en la superficie posterior de

los arcos branquiales; el tamaño de las papilas varía, siendo más grandes las que se encuentran próximas a la articulación entre ceratobranquial y epibranchial. Cada una de ellas posee numerosas terminaciones sensoriales en la superficie distal. Papilas con terminaciones sensoriales sobre la superficie de los arcos branquiales, se encuentran también en otros géneros de armados como *Opsodoras* o *Hassar*.

En la clave para determinar las especies de *Doras*, Eigenmann (1925) señaló la presencia de vejiga natatoria terminada en dos cuernos en *D. eigenmanni*; sin embargo, los ejemplares examinados poseen vejiga lisa y simple. Boulenger (1895, 1896) no menciona características de la vejiga.

## REFERENCIAS

- Alonso de Arámburu A., R. H. Arámburu y R. A. Ringuelet, 1962. Peces paranenses nuevos para la fauna argentina. Physis, Buenos Aires 23(65): 219-222.
- Arratia, G. 1990. The South American Trichomycterinae (Teleostei: Siluriformes), a problematic group. 395-403. En: Peters & Huterea (eds.), Vertebrates of the tropics. *Museum Alexander Koenig*, Bonn.
- Azpelicueta, M., L. Braga, J. García, E. Permingeat y H. Roa, 1985. Adiciones a la ictiofauna argentina en la provincia de Misiones. *Hist. Nat.* 5(20): 163-169.
- Braga, L. y M. Azpelicueta, 1986. Adiciones a la ictiofauna argentina en la provincia de Misiones. *Hist. Nat.* 6(10): 85-89.
- Boulenger, G., 1895. On a large collection of fishes from Matto Grosso and Paraguay. *Proc. Zool. Soc. Lond.* 1895: 523-529.
- Boulenger, G., 1896. On a collection of fishes from the Rio Paraguay. *Trans. Zool. Soc. Lond.* 14(2): 25-39.
- Eigenmann, C. H., 1918. The Pygidiidae, a family of South American Catfishes. *Mem. Carnegie Mus.* 7(5): 259-398.
- Eigenmann, C. H., 1925. A review of the Doradidae, a family of South American Nematognathi or Catfishes. *Trans. Am. Philos. Soc., N. S.* 22(5): 280-365.
- García, J. O., 1992. Lista de peces de la cuenca del Alto Paraná misionero. I. *Serie de informes técnicos, Fac. Cs. Ex. Químicas y Naturales, Universidad Nacional de Misiones* 1 (1): 1-19.
- Gómez, S. E. y D. E. Somay, 1985. La ictiofauna del Parque Nacional Iguazú (Argentina). I. Sobre Steindachneridion inscripta y Glandidium riberoi (Pisces, Siluriformes). *Hist. Nat.* 5(23): 181-192.
- Gómez, S. E. y D. E. Somay, 1989. La ictiofauna del Parque Nacional Iguazú (Argentina). II. *Pariolius hollandi* y *Hypostomus albopunctatus*, primeras citas para la Argentina (Pisces, Siluriformes). *Limnobiós* 2(10): 725-728.
- Gómez, S. E., H. L. López y N. I. Toressani, 1990. *Hypostomus derbyi* (Haseaman) y *Hypostomus myersi* (Gosline), descripción complementaria y primeros registros para Argentina (Pisces, Loricariidae). *Stud. Neotrop. Fauna Environ.* 25(3): 139-152.
- Miranda Ribeiro, A., 1912. Loricariidae, Callichthyidae, Doradidae e Trichomycteridae. *Comm. Linhas Telegraficas Estrategicas Matto Grosso ao Amazonas, Anexo* 5: 1-31.
- Ringuelet, R.; A. Alonso de Arámburu y R. H. Arámburu, 1967. Los peces argentinos de agua dulce. *Com. Invest. Cient. Prov. B. Aires, La Plata*, 602 p.
- Taylor, W. R. y G. C. van Dyke, 1985. Revised procedures for staining and clearing small fishes and other vertebrates for bone and cartilage study. *Cybiúm* 9 (2): 107-119.

Recibido/Received: 25 febrero 1994

Aceptado/Accepted: 2 agosto 1994