



Palabras clave: Arañas, Palpimanidae, *Otiothops*, taxonomía, Argentina.

Key words: Spiders, Palpimanidae, *Otiothops*, taxonomy, Argentina.

Descripción de una nueva especie de *Otiothops* Mac Leay (Arachnida, Araneae, Palpimanidae) de Misiones, Argentina.

Cristian J. Grismado

División Aracnología, Museo Argentino de Ciencias Naturales Bernardino Rivadavia ,
Av. Angel Gallardo 470 C1405DJR, Buenos Aires, Argentina.
E-mail: grismado@macn.gov.ar.

RESUMEN

Otiothops iguazu sp. n. (Araneae, Palpimanidae, Otiothopinae) es descripta sobre la base de una única hembra colectada en el Parque Nacional Iguazú. Esta nueva especie es muy cercana a *O. birabeni* Mello-Leitão por similitudes en los órganos genitales, y es la primera araña palpimánida conocida de la provincia de Misiones.

ABSTRACT

Description of a new species of Otiothops Mac Leay (Arachnida, Araneae, Palpimanidae) from Misiones, Argentina.

Otiothops iguazu, n. sp. (Araneae, Palpimanidae, Otiothopinae) is described on the basis of a single female collected in Iguazú National Park. This new species is very close to O. birabeni Mello-Leitão because of similarities between their genitalia, and is the first palpimanid spider known from Misiones Province.



INTRODUCCION

Las arañas de la familia Palpimanidae se reconocen fácilmente por las modificaciones en el primer par de patas, con la patela alargada, el fémur expandido en sentido dorsoventral y con una escópula muy conspicua en las caras prolaterales de las tibia, metatarsos y tarsos (Platnick, 1975).

De los 15 géneros y 127 especies descritos en todo el mundo, 3 géneros con 6 especies han sido reportadas para Argentina, más la dudosa cita de un género del Viejo Mundo (Platnick 2007). Del género más rico en especies, *Otiotrops* Mac Leay 1839, se han citado cuatro especies de Argentina: *O. birabeni* Mello-Leitão 1945 de Corrientes y Entre Ríos, *O. goloboffi* Grismado 1996 de Salta, *O. payak* Grismado & Ramírez 2002 de Santa Fe, Santiago del Estero y Corrientes, y *O. inflatus* Platnick 1975 de Corrientes (Ávalos *et al.*, 2006). Ninguna especie de *Otiotrops* (así como ningún otro palpimánido) ha sido citado para Misiones, lo que podría resultar curioso dado que es una provincia relativamente bien relevada, muy diversa en cuanto a la arthropodofauna y en la cual se han hecho colectas sistemáticas de la fauna de la hojarasca en los últimos años (Martín J. Ramírez, datos inéditos).

En un reciente trabajo de campo se obtuvieron dos ejemplares del género *Otiotrops* en concentrados de hojarasca del Parque Provincial Cruce Caballero y del Parque Nacional Iguazú. El primero es un individuo inmaduro indeterminable, pero el segundo ejemplar es una hembra adulta de una nueva especie que se describe a continuación.

MATERIAL Y METODOS

Los especímenes estudiados se encuentran depositados en la colección de Arácnidos del Museo Argentino de Ciencias Naturales "Bernardino Rivadavia", Buenos Aires (MACN-AR, Cristina L. Scioscia). El formato de la descripción sigue mayormente a Platnick (1975). Abreviaturas: OMA= ojos medios anteriores, OMP= ojos medios posteriores, PP= placa porosa, RL= receptáculo lateral, RM= receptáculo medio. Las disecciones de genitalia femeninas se realizaron como en Platnick *et al.* (1999); los dibujos fueron realizados con cámara

clara montada sobre un microscopio Olympus BH-2. Las fotografías del espécimen preservado fueron tomadas con una cámara digital Nikon DXM 1200 montada sobre un microscopio estereoscópico Nikon SMZ1500. Todas las medidas son expresadas en milímetros.

RESULTADOS

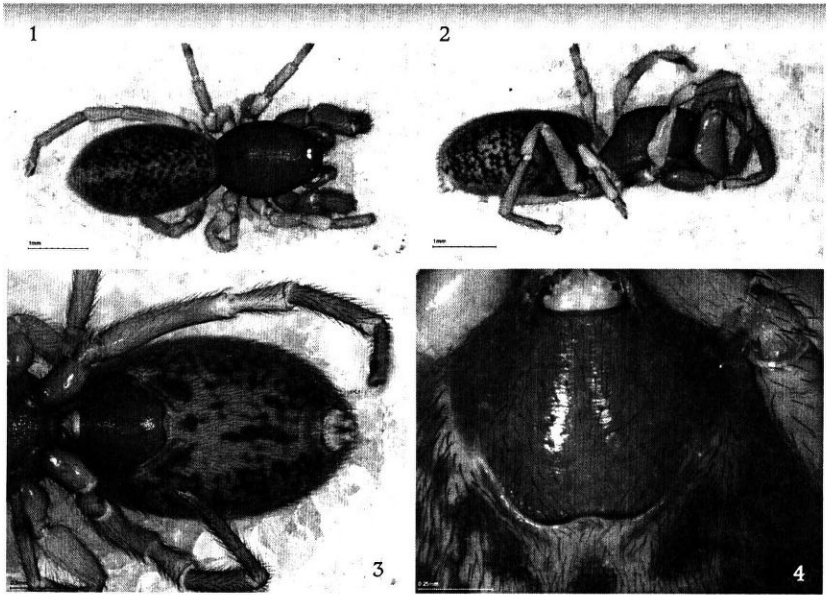
Otiotrops iguazu sp. n. (Figs. 1-5)

Tipo: Hembra holotipo (MACN-AR 10932) de Argentina, provincia de Misiones, Parque Nacional Iguazú, Área de la Garganta del Diablo (25°42' S, 54°27' O), 19-20.1.2005, C. Grismado, L. Lopardo, L. Piacentini, A. Quaglino & G. Rubio col.

Etimología: El nombre específico es un sustantivo en aposición que refiere a la localidad típica.

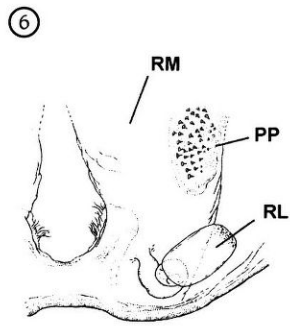
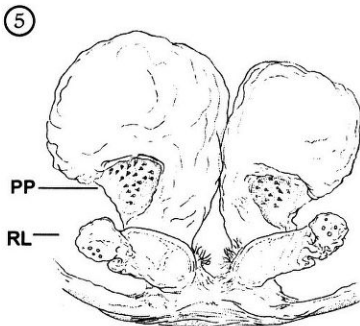
Diagnóstico: La hembra de *O. iguazu* es muy similar a la de *O. birabeni*, por la forma del escudo epigástrico y de los receptáculos medios (Figs. 4, 5; Brescovit & Bonaldo 1993, figs. 3-4), pero se diferencia por su menor tamaño (20% menor que la más pequeña *O. birabeni* reportada, Brescovit & Bonaldo, 1993), por el diseño cromático del abdomen (*O. birabeni* presenta las manchas claras bien definidas, no coalescentes, sobre fondo oscuro) y por la forma de los receptáculos laterales, los cuales tienen "cabezas" de menor tamaño y ductos más cortos y gruesos, dirigidos directamente hacia los lados; en *O. birabeni* las "cabezas" son mucho mayores y los ductos son delgados y sinuosos (Fig. 6).

Descripción: Largo total 4,08; prosoma largo 1,72; ancho 1,28; abdomen largo 2,38; cílopeo alto 0,28; diámetro OMA 0,11; diámetro mayor OMP 0,09; fémur I largo/alto 1,22/0,58. Cefalotórax, esternón y labio castaño anaranjado; patas I y enditos anaranjados, resto de las patas amarillentas. Abdomen castaño amarillento con numerosas manchas más o menos puntiformes marrones, coalescentes en algunas zonas, más separadas en otras (especialmente en la mitad posterior del dorso y en los costados, Figs. 1-2); lateralmente se disponen linealmente en sentido dorsoventral, haciéndose más esparcidas en la faz ventral, salvo dos pares grandes de manchas a los lados de los escleritos post-epigástricos y una mancha irregular impar asimétrica seguida de una banda en el medio del vientre (Fig. 3). Hileras amarillentas. Escudo epigástrico de borde posterior levemente bilobulado y engrosado, seguido posterolateralmente



Figs. 1 a 4

Otiotohops iguazu sp. n., hembra holotipo. 1 habitus dorsal; 2 lateral; 3 abdomen ventral; 4 área epigástrica ventral. Escalas: 1- 2= 1 mm, 3= 0,5 mm, 4= 0,25 mm.



Figs. 5-6

Genitalia de *Otiotohops* spp., hembras. 5 *O. iguazu* sp. n., vulva dorsal, digerida; 6 *O. birabeni* Mello-Leitão (El Palmar, MACN-Ar 9297), detalle del receptáculo lateral. Escalas= 200 μ m.



por dos delgados escleritos que no se unen medialmente (Fig. 4). Internamente (Fig. 5) presenta receptáculos medios grandes, con invaginaciones laterales donde se disponen las placas porosas; cerca de la base de cada receptáculo medio se conecta un receptáculo lateral, de ducto grueso y dirigido hacia un lado, con una "cabeza" terminal de pequeño tamaño.

Macho: Desconocido.

Historia natural: El único ejemplar conocido de esta rara especie fue hallado concentrando hojarasca húmeda en una zona de selva subtropical a pocos metros de un sendero.

Distribución: Conocida sólo de la localidad típica.

Otiotrops sp. indet.

Material: Un ejemplar inmaduro con los siguientes datos: Argentina, Provincia de Misiones, Departamento de San Pedro, Parque Provincial Cruce Caballero (26°28'S, 53°58'O), concentrado de hojarasca, 13-16.I.2005, C. Grismado, L. Lopardo, L. Piacentini, A. Quaglino & G. Rubio col. (MACN-Ar 11088).

Nota: Si bien el espécimen es inmaduro, y por ahora indeterminable fehacientemente, he decidido mencionarlo porque no es conespecífico de la especie arriba descrita. Además de su mayor tamaño—aún siendo juvenil—, posee el escudo epigástrico rebordeado posteriormente por un esclerito delgado pero completo, lo que sugiere que pertenece a una especie del grupo *typicus*, probablemente *O. inflatus*, descrita de Paraguay y recientemente colectada en Corrientes (Ávalos *et al.*, 2006). Esto denota la presencia de —al menos— una segunda especie de la familia en la provincia de Misiones.

AGRADECIMIENTOS

A Martín J. Ramírez, Luis E. Acosta y Adalberto J.

Santos por la lectura crítica del manuscrito; a las autoridades de la Administración de Parques Nacionales (APN) y del Ministerio de Ecología y R.N.R. y Turismo de la Provincia de Misiones por otorgarnos los permisos para trabajar en áreas protegidas y a mis co-colectores, por la inestimable ayuda en el trabajo de campo. El financiamiento de la campaña a Misiones provino del subsidio de la National Science Foundation (ATOL NSF Grant "Assembling the Tree of Life: Phylogeny of Spiders" 03-011-1612-216).

REFERENCIAS

- Ávalos, G., G. D. Rubio, M. E. Bar & M. P. Damborsky 2006. Lista preliminar de la araneofauna (Arachnida: Araneae) del centro-norte de la provincia de Corrientes, Argentina. *Rev. Ibérica Aracnol.* 13: 189-194.
- Brescovit, A. D. & A. B. Bonaldo 1993. On the genus *Otiotrops* in Brazil (Araneae, Palpimanidae). *Bull. Institut Royal Sci. Nat. Belgique, Entomologie* 63: 47-50.
- Platnick, N. I. 1975. A revision of the palpimanid spiders of the new subfamily Otiotropinae (Araneae, Palpimanidae). *Amer. Mus. Novitates* 2562: 1-32.
- Platnick, N. I. 2007. The World Spider Catalogue. Disponible on line en: <http://research.amnh.org/entomology/spiders/catalog81-87/intro1.html>.
- Platnick, N. I., C. J. Grismado & M. J. Ramírez 1999. On the genera of the spider subfamily Otiotropinae (Araneae, Palpimanidae). *Amer. Mus. Novitates* 3257: 1-25.

Recibido/Received: 24 Mayo 2006

Accepted/Accepted: 20 Febrero 2007