

LESIONES MACROSCÓPICAS Y MICROSCÓPICAS DE UN CASO DE AMILOIDOSIS RENAL BOVINA

¹Fabián Aguirre, ²David Gutman, ²Nicolas Rollón, ²Carlos Moroni, ²Franco Berardi, ¹Martín Allasia, ¹María del Rocío Marini, ¹Josefina Bando, ¹Marcelo Fabián Ruiz.

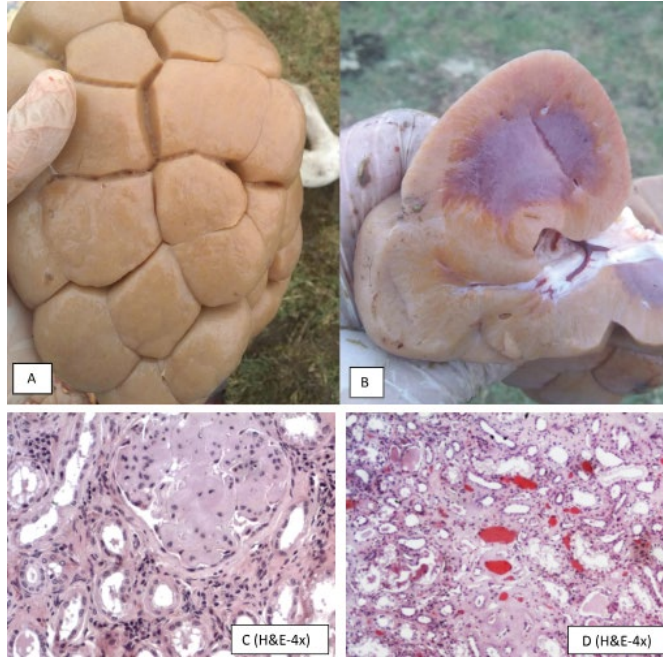
¹Facultad de Ciencias Veterinarias, Universidad Nacional del Litoral. ²Actividad privada. laboratorioclinico@fcv.unl.edu.ar

Año 4, Número 4 (2024)
ISSN: 2953-4224

Revista de Divulgación de Fotografías Científicas de la Medicina Veterinaria

FCV

Facultad de Ciencias Veterinarias
Universidad Nacional del Litoral



El panel fotográfico pertenece a un caso correspondiente a una vaca de raza Holando Argentino de un tambo comercial ubicado en la localidad de Colonia Tacurales (provincia de Santa Fe 30°49'23.3"S 61°44'42.0"W).

El animal murió luego de un cuadro caquectizante de un mes de evolución caracterizado por pérdida marcada de peso, diarrea intermitente y edema submandibular. La imagen A corresponde a una foto macroscópica obtenida durante la necropsia donde se muestra uno de los riñones con aumento leve de tamaño y una coloración anormal pálida con una tonalidad rosa-naranja.

En la imagen B se muestra el mismo órgano al corte, en donde se observa la corteza renal pálida que contrasta con la médula renal rojiza. Las imágenes microscópicas corresponden al corte histológico del órgano afectado, fijado en formol al 10% y coloreado con Hematoxilina & Eosina.

La imagen C muestra la corteza renal (4X) con glomerulos que contienen abundante depósi-

to eosinófilo en el centro y marcado engrosamiento de membranas basales. Los túbulos están dilatados y muchos quísticos, con presencia de cilindros hialinos y degeneración de epitelios tubulares.

La imagen D corresponde a la médula renal, con amplias áreas de depósitos homogéneos y eosinófilos alrededor de capilares y túbulos. Las lesiones microscópicas explican los cambios macroscópicos observados y son compatibles con amiloidosis renal bovina. Se presume que la enfermedad se desencadenó luego de una mastitis grave que generó antigenemia prolongada y llevó a la atrofia del cuarto mamario afectado.

Área: Clínica animal.

Palabras claves: *amiloidosis, diagnóstico, bovinos.*

Detalles técnicos: Samsung Galaxy A10. Cámara de 5Mpx. Fotos microscópicas: Aumento 4x. Tinción Hematoxilina y Eosina. Microscopio Olympus CX 40 con cámara digital Olympus U-CMAD3.

Referencia bibliográfica:

Elitok B, Elitok O. 2008. Renal Amyloidosis in Cattle with Inflammatory Diseases. Journal of veterinary internal medicine. Vol 22. 450-455.