

MISIONES EN TIEMPOS PRECOLOMBINOS

Teniendo en cuenta el estado actual de los estudios, la prehistoria de Misiones (1) puede dividirse en tres épocas: 1) el Epipaleolítico (Altoparanaense); 2) el Neolítico más antiguo (Eldoradense) y 3, el Neolítico más reciente (Cultura guaraní).

Como hemos dejado expresado, el Neolítico más reciente corresponde a la *cultura guaraní*, también llamada cultura de Arroyo Malo, yacimiento en el Delta del Paraná.

Arqueológicamente sabemos poco de los poblados, pero algo más de los cementerios de este pueblo, que en parte pertenecerían al tiempo postcolombiano. En ellas se encuentran tumbas con grandes vasos funerarios (fig. 1), en los cuales se hallan restos esqueléticos, sin duda enterratorios secundarios. Contienen un ajuar más o menos rico. Los vasos muestran dos tipos principales: una clase pintada y la otra decorada mediante impresiones digitales (cerámica imbricada y unguicular). Los dos tienen por lo general base globular. Además existen vasos más pequeños con decoraciones idénticas, que forman parte de los aditamentos funerarios (fig. 2). Una de las formas más típicas que aparecen en las tumbas son los

(1) Para información más detallada ver: O. F. A. MENGHIN, *El Altoparanaense*, en: Ampurias, tomo XVII/XVIII, 1956 (Barcelona), pp. 171-200; *El poblamiento prehistórico de Misiones*, en: Anales de Arqueología y Etnología, tomo XII, 1957 (Mendoza), pp. 10-40; O. F. A. MENGUIN y HERMANN WACHNITZ, *Forschungen über die Chronologie der Altoparanakultur*, en: Acta Praehistorica, tomo II, 1958 (Buenos Aires), pp. 138-145; O. F. A. MENGHIN, *Observaciones sobre la arqueología guaraní de la Argentina* (en prensa).

Agradecemos los dibujos de los artefactos al pintor académico Antonio Schimmel en Buenos Aires.

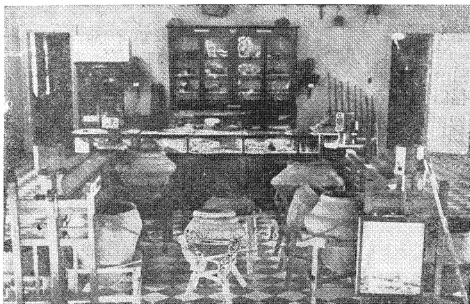


FIG. 1. — Grandes urnas funerarias guaraní en el Museo Regional de Posadas.

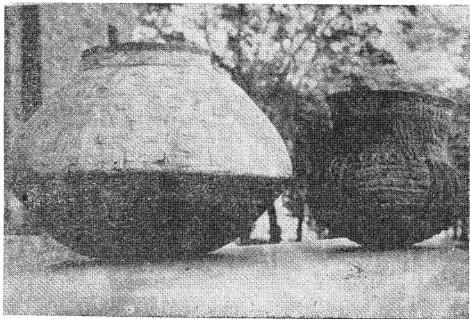


FIG. 2. — Cerámica guaraní: a) pintada; b) con decoraciones imbricada y plástica. (a tiene 20 cm. de alto).

adornos labiales en forma de T, entre ellos ejemplares muy perfectos fabricados de cuarzo transparente. Se encuentran además otros objetos de atavío como cuentas y pendientes, confeccionados de piedras y caracoles y a veces también de cobre. Existían pipas de fumar cónicas y angulares. Las hachas de esta cultura (fig. 3) tienen forma cilíndrica o subtrapezoidal y generalmente son pequeñas; otras poseen cuello. En el último caso presentan la forma de un trapecio alargado. Se destacan por el pulido brillante. Sabemos que los conquistadores chocaron con los beneficiarios de esta cultura y disponemos de muchos relatos históricos sobre ellos. Sin embargo, el tiempo exacto de la inmigración de los Guaraní es desconocido. La

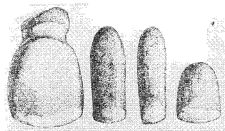


FIG. 3. — Hachas pulimentadas de la cultura guaraní: a) hacha con cuello; b) y c) hachas cilíndricas; d) hacha subtriangular. (a tiene 14,5 em. de largo).

extraordinaria uniformidad de su patrimonio cultural, desde la costa brasileña hasta la región de Buenos Aires, y también sus características lingüísticas, hablan en favor de la suposición de que no puede remontarse a una gran antigüedad, aunque, sin duda, debe haberse realizado en varias oleadas. De todos modos debe pensarse, a lo sumo, en unos 500 años antes de la Conquista, o probablemente menos. Su origen debe buscarse en la cuenca del río Amazonas.

El Neolítico más antiguo o Eldoradense, se perfila por algunos elementos muy característicos, cuyo significado cronológico ya observamos en nuestro primer viaje a Misiones en 1950. Se trata de grandes hachas trapezoidales y a veces rec-

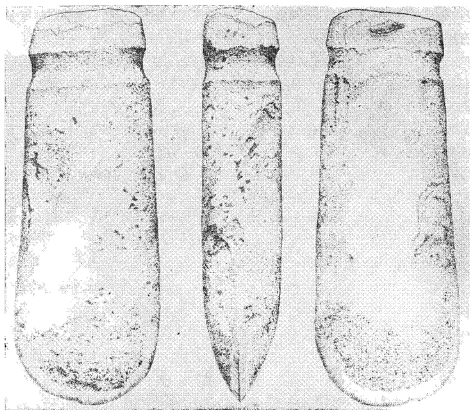


FIG. 4. — Hacha pulida con cuello, probablemente del Eldoradense (Tamaño natural 23,3 cm.).



FIG. 5. — Alfarería del Eldoradense. (Hallada en la chacra Mönsted, Eldorado).

tangulares, de arenisca, con cuello, convexas en la cara superior, planas en la superficie opuesta, en la cual el cuello está menos marcado (fig. 4). Existen otras de la misma forma, pero algo más pequeñas y sin cuello. Todas están bien alisadas, pero sin pulido brillante. Evidentemente se trata de hachas transversales. Las hachas cilíndricas de esta época eran



Fig. 6. — Típica hacha de mano del Altoparanaense (tamaño natural 18,8 cm.)

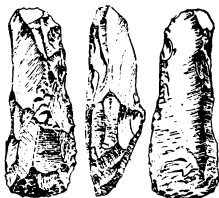


Fig. 7. — Azada del Altoparanaense (tamaño natural 14,5 cm.)

mucho más grande que las de los Guaraní. Otro tipo de este complejo lo representan largos majaderos ajustados mediante martillaje o alisamiento parcial. De la cerámica probablemente contemporánea, conocemos algunas piezas más o menos completas excavadas en Eldorado; son pequeños vasos de uso doméstico

de formas simples y sin decoración (fig. 5); todos tienen bases esféricas. Los vasos de este tipo están provistos de una especie de engobe de color gris claro; por lo demás, la pasta es gris oscura. Sin embargo, existen también fragmentos de color rojo ladrillo. En el mismo municipio se observaron, en ocasión de realizar trabajos de desmonte, curiosos terraplenes circulares, en parte con un túmulo central. Las excavaciones que realizamos en julio del año 1957 conjuntamente con los colegas C. R. Lafón y M. Bórmida y una alumna y asistidos por el señor Hermann Wachnitz, descubridor de esos interesantísimos yacimientos, comprobaron que se trata de construcciones muy antiguas, probablemente de carácter sepulcral. Bajo el terraplén del círculo más grande (de unos 170-180 m. de diámetro) aparecieron irregulares camadas de guijarros, posiblemente restos del más antiguo círculo sagrado. Muestra dos aberturas opuestas; desde una de ellas, la meridional, parten dos terraplenes paralelos que recorren una larga distancia hacia el sur, como si acompañaran una calle de acceso. Los fragmentos de cerámica lisa procedentes de estos terraplenes tienen mucha similitud con los que mencionamos más arriba, sin embargo, también aparecieron tiestos decorados de la manera más sencilla, es decir, mediante campos de hoyuelos incisos. Es muy probable que casi todos estos elementos pertenezcan a la misma época y al mismo complejo cultural; sin duda son preguaraní. Pueden remontarse a una edad de 1000 años, pero también a mucho más. Existe en Misiones otra clase de alfarería de cocción más blanda y con decoración primitiva mediante líneas incisas, a veces cruzadas. Probablemente representan una cultura aún más antigua que el Eldoradense. Por ahora no se puede decir nada seguro sobre el carácter étnico de estas unidades culturales.

La primera época prehistórica de Misiones la bautizamos *Altoparanaense* por hallarse ante todo en la zona del Alto Paraná. Es una cultura de hacha de mano (fig. 6) que se extiende en distintas expresiones sobre todo el Planalto del suroeste brasileño, desde la costa atlántica, donde aparece con un esta-

dio más desarrollado en los conchales (sambaquí) más antiguo, hasta el este de Paraguay y también en Uruguay. Habría florecido desde unos 8000 hasta 2000 ó 1000 años a. de C. Los portadores eran cazadores superiores, pero posiblemente ya con el conocimiento rudimentario del cultivo, en especial de tubérculos. Esto está sugerido por la morfología de su instrumental lítico, el único acervo que se ha conservado; abarca muchos artefactos que puede interpretarse como azadas y azadones para el labrantío (fig. 7). Típicas para el auge de esta cultura son cortas clavos curvados en forma de bumerangs (fig. 8).



Fig. 8. — Clava curvada (bumerang) del Altoparanaense (tamaño natural 21,2 cm.)

El Altoparanaense se desarrolló indudablemente en varias etapas, que hasta la fecha no están estudiadas en forma satisfactoria. Es muy probable que sus portadores fueran de raza láguida y posiblemente pueden relacionarse con los indios Gê de Brasil.

Solamente estamos en los albores de la investigación prehistórica de Misiones. Existen, por ejemplo, ciertos hallazgos cuya fecha y pertenencia cultural son desconocidas; conocemos puntas de flecha de tipo patagónico que todavía no podemos clasificar cronológicamente. ¿Integran una capa cultural de por sí o son meramente irradiaciones ocasionales de la "cul-

tura con vinculaciones patagónicas” del Uruguay meridional? Sea como fuere, seguro es que, como toda la Argentina, también Misiones es un campo inagotable para la investigación prehistórica.

OSVALDO F. A. MENGHIN

Moreno 350, Buenos Aires